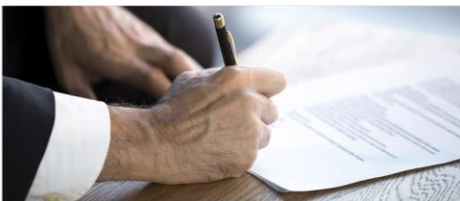


Regionplan och budget



Innehållsförteckning

Dags för omstart	3
Styrmodell.....	4
Strategier	6
Strategi för länets utveckling	7
Strategi för vård	9
Strategi för våra medarbetare	11
Strategi för ekonomi.....	13
Budget 2021-2023	15
Budgetramar för regionstyrelse och nämnder	20
Bilagor	27
Bilaga 1: Vision och värdegrund.....	28
Bilaga 2: Styrdokument	30
Bilaga 3: Ekonomiska Planeringsförutsättningar	34

Dags för omstart

2020 blev ett år som ingen hade kunnat planera för. Corona-pandemin vände upp och ner på mycket i vårt samhälle. Hela sjukvården fick rikta om sitt fokus, det som var självklart ena dagen blev omöjligt nästa. Att begränsa smittspridning, skydda människors liv och hälsa och säkra sjukvårdens kapacitet blev vår högsta prioritet. Sjukvården i Region Jämtland Härjedalen hanterade pandemin mycket bra. Inom flera områden har vi legat i framkant - ett exempel på det är provtagning där vi var tidiga med att kunna analysera prover på hemmaplan. Även företagen har drabbats hårt av pandemins konsekvenser och då framför allt de som direkt eller indirekt är beroende av besöksnäringen.

De kommande åren måste nu präglas av omstart. Pandemin och smittan finns kvar, men förhoppningsvis i mindre omfattning. Alla försiktighetsåtgärder måste dock fortsätta även 2021 - hålla avstånd, tvätta händer och använda handsprit.

Trots skattechöjning 2020, en förändrad kostnadsutjämning och ekonomiskt stöd från den nationella nivån är Region Jämtland Härjedalens ekonomiska läge fortsatt allvarligt. Regionen har ett negativt eget kapital på -725 milj. Det måste återställas innan vi kan bygga upp en stabil och trygg ekonomi. Det har tagit ett decennium att rasera ekonomin och det kommer att ta tid att återuppbygga den. Några år med positivt resultat räcker inte. Därför är det av största vikt att arbeta med effektiviseringar och kostnadsminskningar fortsätter.

Sjukvården står inför stora utmaningar, både medicinskt och ekonomiskt. Det ställer stora krav på oss att hantera resurserna på rätt sätt för att uppnå en kvalitativ, säker, jämlik och jämställd sjukvård för alla invånare.

Nära vård kommer att prägla de kommande åren och primärvården ska vara grunden. Vård kommer att flyttas från sjukhuset till primärvården men också hem till patienten. Den digitala utvecklingen, som tagit extra fart med pandemin, kommer att ge oss stora möjligheter om vi tar tillvara dem.

Samtidigt som vården fortsätter hantera den pågående pandemin måste också den uppskjutna vården klaras av. Personalen är sliten efter våren och sommaren. Det blir därför extra viktigt att utveckla en hälsofrämjande arbetsmiljö. Regionen ska erbjuda anställningsvillkor som gör oss till en attraktiv arbetsgivare och en kompetensförsörjning som möter verksamhetens behov.

Som ett led i att stärka folkhälsan kommer hälsosamtal att införas. Med jämna mellanrum ska primärvården erbjuda medborgarna samtal. Det blir en viktig del i det sjukdomsförebyggande arbetet och ett stöd i livsstilsförändringar. Ett rikt kulturliv är också viktigt för folkhälsan liksom fysisk aktivitet.

Jämtland Härjedalen ska vara en region att längta till och växa i. Här finns många företag som blomstrar och många är världsledande på sina områden. När länet nu kraftsamlar kring fyra prioriterade styrkeområden; Jord, skog och vatten, Hållbar energi, Upplevelser samt Digitala lösningar har vi all anledning att se framtiden an med tillförsikt. Tillsammans startar vi om och tar klivet in i framtiden.



Eva Hellstrand (C)
Regionstyrelsens ordförande

Tom Silverklou (C)
Hälso- och sjukvårdsnämndens ordförande

Elise Ryder-Wikén (M)
Regionala utvecklingsnämndens ordförande

Lars-Erik Olofsson (KD)
Regionstyrelsens 1:e vice ordförande

Lennart Ledin (L)
Hälso- och sjukvårdsnämnden 1:e vice ordförande

Karin Thomasson (MP)
Regionala utvecklingsnämndens 1:e vice ordförande

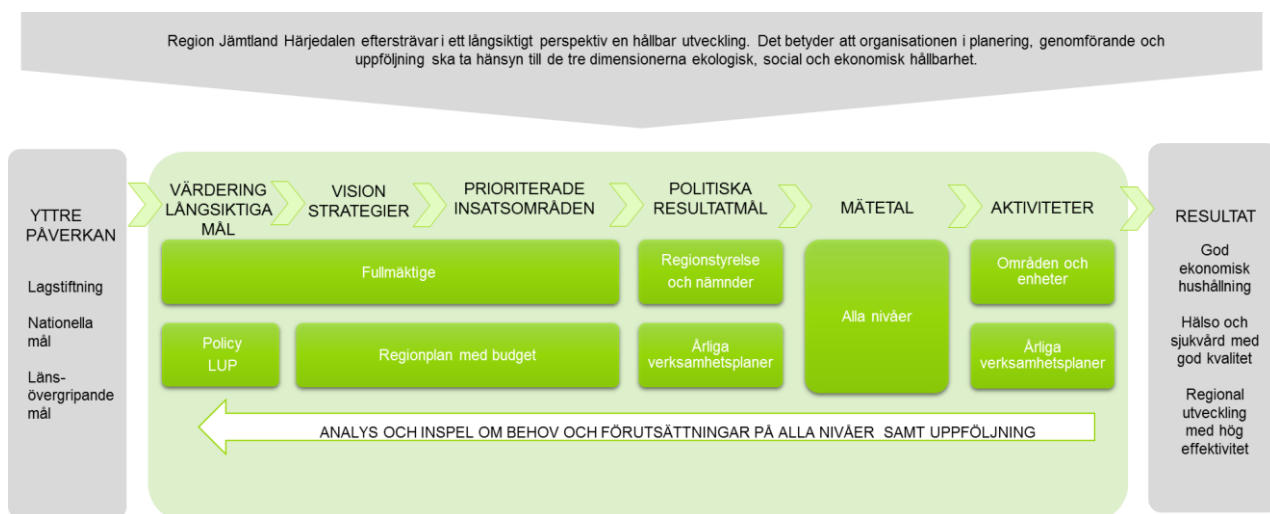
Styrmodell

I Region Jämtland Härjedalen finns genom en gemensam styrmodell (se nedan) en enhetlig och systematisk struktur för hur organisationen ska ledas, styras och följas upp. Styrmodellen ska säkerställa nedbrytning från vision, strategier och ekonomiska ramar på politisk nivå till genomförande och resultat samt uppföljning i verksamheten. Målet är att bedriva en verksamhet med god kvalitet, som är kostnadseffektiv och ska uppfylla god ekonomisk hushållning.

Regionfullmäktige fastställer i regionplan och budget 2021-2023 övergripande mål och ekonomiska ramar. I budget annonserar regionfullmäktige resurser till regionstyrelsen och nämnderna för verksamhet och investeringar. Regionstyrelsen och nämnderna ska se till att nödvändiga prioriteringar görs i verksamheten så att regionfullmäktiges mål uppfylls och givna ekonomiska ramar hålls.

I Regionplan och budget 2021-2023 finns fyra strategier; Strategi för länets utveckling, Strategi för vård, Strategi för våra medarbetare och Strategi för ekonomi.

Figur 1: Styrmodell



God ekonomisk hushållning är avgörande och ska genomsyra övriga strategier inom samtliga områden. Varje ny anställning, återanställning, verksamhet, aktivitet eller liknande ska noga övervägas. Om något nytt bedöms nödvändigt måste det finansieras antingen via ökade externa intäkter eller genom att prioritera om inom eller mellan verksamheter.

Budget är det verktyg som används för att styra Region Jämtland Härjedalens ekonomi tillsammans med andra planerade åtgärder. På grund av det allvarliga ekonomiska läget är fokus att minska kostnaderna och återställa det balanserade underskottet och stärka soliditeten. Det ska ske genom tydliga krav på besparingsåtgärder och effektiviseringar, men även genom en tydlig styrmodell för styrning och uppföljning.

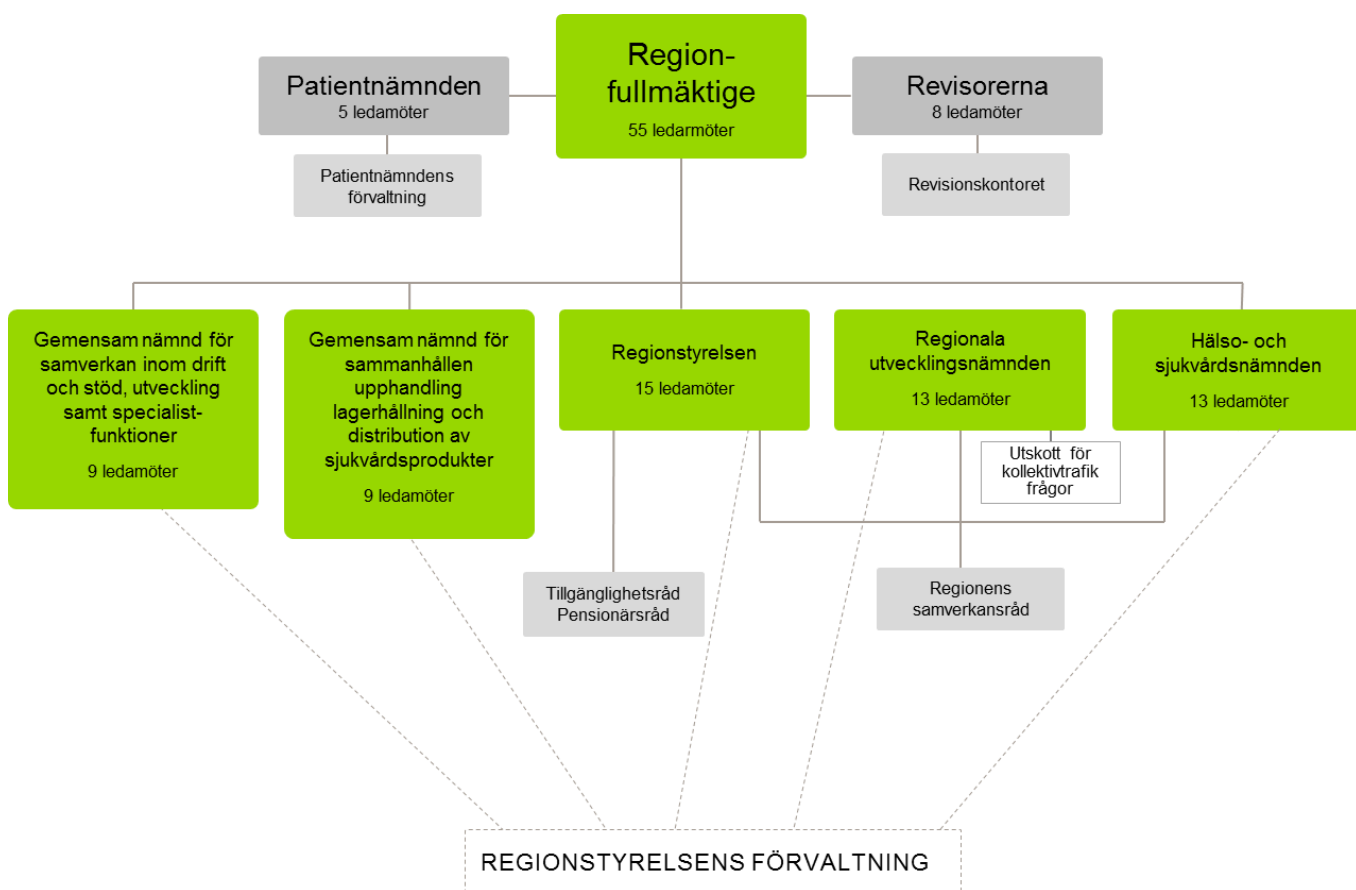
Region Jämtland Härjedalen samtliga verksamheter ska införa det system för produktions- och kapacitetsplanering som påbörjats 2019. Verksamheten ska följas upp med mått för produktion och produktivitet. Jämförelser med övriga regioner ska göras och differenser mot dessa ska analyseras.

Regionfullmäktige ska besluta om riktlinjer för förvaltningen av medel avsatta för pensionsförpliktelser och hur förvaltningen görs kopplad till tillåten risk, samt ange hur uppföljning och kontroll av förvaltningen ska ske. Detta har beslutats i eget reglemente (RS/783/2016).

Politisk organisation

Nuvarande politiska organisation trädde i kraft per den 2019-01-01. Under 2020 har ett nytt utskott under regionala utvecklingsnämnden inrättats.

Figur 2: Politisk organisation



Strategier

I det här kapitlet redovisas strategier för Region Jämtland Härjedalen 2021-2023. Strategierna visar den politiska viljeinriktningen och prioriteringar för de kommande tre åren. Strategier finns för områdena länets utveckling, vård, våra medarbetare samt ekonomi. God ekonomisk hushållning är avgörande och ska genomsyra samtliga strategier. En utgångspunkt i arbetet med att ta fram strategierna har varit de planeringsförutsättningar som regionstyrelsen fastställt.

I nästa steg ska regionstyrelsen och nämnderna fastställa verksamhetsplaner med resultatmål för att verkställa strategierna. Deras mål är sedan utgångspunkt för mätetal och aktiviteter för verksamheten.

Strategi för länets utveckling

- Regionalt ledarskap för tillväxt och utveckling
- Utvecklingskraft i hela länet
- Infrastruktur och kommunikationer för framtiden
- Ett dynamiskt kulturliv för demokrati, attraktionskraft och livskvalitet
- Ett friskare liv

Regionalt ledarskap för tillväxt och utveckling

Region Jämtland Härjedalen ska leda, samordna och koordinera utvecklingsprocesser i länet och samla aktörer från lokal, regional och nationell nivå. Däribland kommuner, näringsliv och universitet samt det civila samhället. Länet är geografiskt stort och förutsättningarna för hållbar utveckling skiljer sig åt på olika platser. Tillväxtpolitiken ska ta sin utgångspunkt i dessa skillnader. Det innebär att vi lägger vikt vid att titta på och analysera vilka behov som finns i olika delar av länet samt vilka resultaten och effekterna blir av de insatser som görs för att effektivt kunna bedriva påverkansarbete gällande exempelvis infrastruktur. Det finns stor utvecklingspotential såväl i de befintliga företagen som i nya innovativa. Därför ska Region Jämtland Härjedalen skapa nya kreativa möten. Region Jämtland Härjedalen ska företräda regionala aktörers intressen och skapa samarbeten och erfarenhetsutbyte med andra län och länder. Bland annat för att stärka näringslivets internationalisering.

Länet ligger i samiskt förvaltningsområde och är en del av Saepmie. Som regionalt utvecklingsansvariga ska Region Jämtland Härjedalen arbeta för att integrera samiska näringar i det regionala tillväxtarbetet. Region Jämtland Härjedalen har som samisk förvaltningsmyndighet ett ansvar att synliggöra och främja samisk kultur och samiska språk och arbetar därmed för att Gaaltje blir ett nationellt sydsamiskt resurscentrum för språk och kultur.

Regionen har ansvar för att planera för och hantera alltifrån dagliga störningar till större olyckor, mer omfattande samhällsstörningar och ytterst krig. I efterdyningarna av Coronapandemin kommer det under kommande planeringsperiod vara viktigt att dra lärdom av de erfarenheter som gjorts. Regionen behöver arbeta vidare med att bygga robusthet i samhällsviktig verksamhet för att kunna stå emot och hantera inträffade händelser. Det är ett prioriterat område att stärka regionens försörjningsberedskap och att arbeta vidare med kontinuitetshantering. Även samverkan på lokal, regional och nationell nivå är ett område som är viktigt att fortsätta utveckla.

Utvecklingskraft i hela länet

Ett bra innovations-, företags- och entreprenörsklimat samt god kompetensförsörjning har en avgörande betydelse för näringslivets konkurrenskraft. Kompetensförsörjningsfrågor är prioriterade både för oss som organisation och för länets aktörer och vi kraftsamlar i denna fråga. Det är betydelsefullt att främja olika typer av innovationer, bland annat i små och medelstora företag samt en miljö- och klimatdriven näringslivsutveckling inom alla branscher. I det arbetet är tillgången till regionalt utvecklingskapital av stor betydelse.

Jämställdhet och jämlikhet ska drivas som en del av det regionala tillväxtarbetet. Människor ska oavsett kön, ålder och/eller bakgrund ha samma förutsättningar att nå inflytande och deltagande, få tillgång till tillväxtresurser och utvecklas.

Klimatkrisen är modern tids största utmaning. Den kräver åtgärder på såväl lokal och regional nivå som på global nivå. Både åtgärder för att minska utsläpp av växthusgaser och anpassningar av samhället till kommande förändringar krävs. Insikten om de förändringar som kommer och hur de kommer att påverka samhället måste påverka beslutsfattande och agerande från Region Jämtland Härjedalen i alla led. Målet att vara en fossilbränslefri region år 2030 kommer att få daglig påverkan på länet och dess invånare men också skapa möjligheter. Region Jämtland Härjedalen ska visa på ett tydligt regionalt ledarskap i frågan. Den regionala energi- och klimatstrategin ska vara styrande i det arbetet.

Infrastruktur och kommunikationer för framtiden

För ett geografiskt stort län som Jämtland Härjedalen är god tillgänglighet en förutsättning för regional utveckling. Det skapas genom ett sammanlänkat, hållbart och gränsöverskridande transportsystem, där vi som region ska vara delaktig och drivande i frågor som ny transportteknik och nya färdsätt. Det finns stora brister i länets väg- och järnvägsinfrastruktur och de anslag som fördelas är otillräckliga. Länet behöver tågförbindelser till övriga Sverige, där huvudstaden är en prioriterad destination. Satsningar på järnväg ska prioriteras så att restiden Östersund-Stockholm tar max fyra timmar och Östersund-Trondheim 2 timmar. Inlandsbanan är en viktig järnväg med stor utvecklingspotential, framförallt när det gäller godstransporter. Det innebär att vi arbetar för att tillgången till regionalt utvecklingskapital ska öka och att det ska kunna användas till dessa sträckor. Vi genomför även påverkansarbete för att öka de statliga infrastruktur-satsningarna i länet.

Det är hög tid att finna former för modern, utvecklad och hållbar kollektivtrafik för alla länsbor. Aspekter som kan förbättra förutsättningarna för det kollektiva resandet är fler avgångar, kortare restider, bättre komfort och god dialog och samverkan med länets aktörer. Långsiktigt strategiskt arbete, upphandling och hållbart resande är frågor som prioriteras för utvecklingen av kollektivtrafik.

Förutsättningarna för att bygga ut bredband varierar i länet och det finns stora områden där det inte finns något kommersiellt intresse. Tillgången till bra mobiltäckning och bredband med hög hastighet är en avgörande faktor för att dra nytta av informationsteknik och digitaliseringens möjligheter. Region Jämtland Härjedalen ska aktivt verka för mer resurser till utbyggnad av bredband i hela länet.

Ett dynamiskt kulturliv för demokrati, attraktionskraft och livskvalitet

Ett levande kulturliv är viktigt för länets utveckling och för bilden av Jämtland Härjedalen. Kultur ska ses ur flera aspekter, där kulturens egenvärde är en kraft i sig genom att vidga våra perspektiv och öka förståelsen för oss själva och varandra. Kulturens och folkbildningens betydelse för regional utveckling är en annan aspekt, där kultur bygger broar och utgör kittet mellan människor, mellan stad och landsbygd. Kultur kan också bidra till attraktiva livsmiljöer, utveckling av demokrati, integration, lärande och en god hälsa.

Ett rikt kulturliv är en bra grogrund för innovativa och kreativa miljöer. Alla invånare i länet ska ha tillgång till upplevelser av kultur och själva kunna skapa och uttrycka sig. Ett levande kulturliv och folkbildning är också viktigt för välfärden och demokratin. Där spelar våra folkhögskolor en viktig roll.

Samverkan med stat, andra regioner, kommuner, professionella kulturaktörer och civilsamhället är en förutsättning för ett rikt kulturliv i vårt län. Region Jämtland Härjedalens kulturinstitutioner ska vara drivande i det arbetet.

Ett friskare liv

Ett aktivt folkhälsoarbete samt en god och effektiv vård är tillväxtfaktorer för hela Jämtland Härjedalen som bidrar till en friskare befolkning. Folkhälsa är viktigt att arbeta med på ett systematiskt och målinriktat sätt. Det ska vara hälso- och sjukdomsförebyggande och där det är möjligt även främjande för att åstadkomma en god och jämlik hälsa för hela befolkningen. Region Jämtland Härjedalens ska ha en stödjande funktion för de som behöver och vill göra förbättringar i sina levnadsvanor. Region Jämtland Härjedalen ska också uppmuntra, stötta och delta i samarbete med kommuner, förenings- och näringsliv, och andra aktörer som har en viktig roll i folkhälsoarbetet.

I linje med primärvårdens uppdrag att arbeta hälsobefrämjande ska Hälsosamtal införas från 2021. Det blir ett viktigt inslag i det sjukdomsförebyggande arbetet, för tidig upptäckt av sjukdom och som en åtgärd som kan bidra till jämlik hälsa i befolkningen.

Patientföreningars och brukarrådens kompetenser ska tas tillvara. Förebyggande arbete för att våra ungas psykiska hälsa förbättras samt minskad droganvändning behöver ske i utvecklat samarbete med olika aktörer, framförallt skolan. Familjecentralernas roll att vara såväl hälsofrämjande som ett kunskapscentrum och en plats för gemenskap för barn och vuxna behöver tas tillvara och ges möjlighet att utvecklas. Ungdomsmottagningarna ska fortsätta utveckla sitt arbete med att främja fysisk och psykisk hälsa liksom sexuell och reproduktiv hälsa och rättigheter hos unga.

Region Jämtland Härjedalen ska samverka med andra samiska förvaltningsregioner för att motverka den diskriminering och psykiska ohälsa som många samer lever med idag.

Region Jämtland Härjedalen ska bedriva ett strategiskt arbete för kultur och hälsa. Kulturens och idrottens betydelse för folkhälsa, för ett rikt, friskt och sunt liv, får inte underskattas.

Strategi för vård

- God och Nära vård i hela Region Jämtland Härjedalen
- Hög tillgänglighet och kontinuitet
- Digitalisering och nya arbetsmetoder

God och Nära vård i hela Region Jämtland Härjedalen

Sjukvården står inför stora utmaningar, både medicinskt och ekonomiskt. Bättre men dyrare behandlingsmöjligheter för akuta och kroniska sjukdomar, i kombination med den demografiska utmaningen, ställer stora krav på Region Jämtland Härjedalen att hantera resurserna på rätt sätt för att uppnå en kvalitativ, säker, jämlik och jämställd sjukvård för alla invånare.

Primärvården ska bli en tydlig bas och första linje. Den ska utgöra grunden för en god och nära vård, som tydligt utgår från patientens behov och vara tillgänglig för befolkningen. Primärvården ska vara den sammanhållande länken för patienten och ha ett större ansvar. Därför ska primärvårdens andel av de totala resurserna för hälso- och sjukvård öka.

Ökad samverkan och samordning med kommuner och organisationer för att minska psykisk ohälsa och öka effektivitet ska ge mer nytta för våra invånare. Elevhälsan och ungdomsmottagningen är viktiga när det gäller arbetet med psykisk hälsa hos barn och unga.

Regionen ska arbeta för kontinuitet i vårdkontaktarna och möjlighet till fast läkarkontakt för varje länsinvånare. En omställning till god och nära vård är också nödvändig för att möta det ökade vårdbehovet. Regionen ska aktivt fortsätta arbeta för en adekvat och restriktiv antibiotikaförskrivning och en god vårdhygien för att motverka antibiotikaresistens. Arbetet med rätt använd kompetens (RAK) ska ge nymsyra verksamheterna och bidra till hög måluppfyllelse.

Sjukvårdens stora utmaningar gör att behovet av nytänkande och reformer är fortsatt stort och får inte tappa fart av en hårt ansträngd ekonomi i Region Jämtland Härjedalen.

Hög tillgänglighet och kontinuitet

Vårdköerna har under coronapandemin ökat. Region Jämtland Härjedalen ska arbeta för att både på kort sikt och långsiktigt förbättra tillgängligheten och korta köerna. Vårdgarantin ska uppfyllas och därmed behöver produktionen öka i de verksamheter där vi inte klarar vårdgarantin. Coronapandemin och den uppskjutna vården kommer att innebära stora utmaningar för kommande år och för att uppnå hög tillgänglighet ska 1177 ha korta svarstider och bra information på nätet.

Region Jämtland Härjedalen ska arbeta för att det blir flera aktörer inom hela sjukvårdssektorn genom att möjliggöra för flera alternativa driftsformer. Regionens invånares möjlighet att välja vårdgivare ökar därmed samtidigt som sjukvårdspersonal kan välja mellan flera arbetsgivare. Uppföljningen av utförd vård ska effektiviseras för att öka kvalitetskontrollen av vården.

Region Jämtland Härjedalen ska öka kontinuiteten i vårdkontakten med sjukvården. Kontinuitet förknippas med en rad positiva värden och kan förenkla kontakten mellan patient och läkare, öka tilliten och främja patientsäkerheten och vårdresultatet. För äldre och kroniskt sjuka bidrar en kontinuitet i vårdkontakten till en ökad patienttillfredsställelse och bättre vårdresultat.

Mobila sjukvårdsteam möjliggör bedömning och vård nära patienten. De verkar för en kontinuitet i vårdkontakten och skapar trygghet för de kroniskt och svårast sjuka.

Tillgängligheten i Barn- och ungdomspsykiatri ska öka, genom utökade hembesök eller annan uppsökande verksamhet. Samverkan ska öka mellan BVC, Elevhälsan, socialtjänst och vårdgivare inom tandvården.

Nöjda patienter innebär bra vårdkvalitet, bemötande med respekt, behovsanpassad vård med delaktighet, involvering och emotionellt stöd, information och kunskap, kontinuitet, koordinering och tillgänglighet. Region Jämtland Härjedalen ska mäta patientnöjdhet. Klagomål på vården ska på basis av patientnämndens rapporter användas för att utveckla verksamheten.

Flera studier visar att vården varken är jämställd eller jämlik. Därför ska Region Jämtland Härjedalen arbeta för att vården ska bli mer jämställd och jämlik.

Digitalisering och nya arbetsmetoder

Tillgången till nära vård i hela länet är en viktig fråga idag och i framtiden. Jämtland Härjedalens glesa samhällsstruktur skapar både utmaningar och möjligheter.

Tekniken utvecklas med stormsteg. Möjligheter att nå vård via appar och hemsidor finns. Det ökar vårdens kvalitet och tillgänglighet till specialister vilket skapar utmaningar och nya lösningar i länet. Region Jämtland Härjedalen ska fortsatt utveckla vården genom att tidigt utnyttja de tekniska landvinningarna och de nya teknikerna i vården.

Innovationer, digitalisering och nya arbetsmetoder ska möjliggöra en närmare vård. En naturlig del i den medicintekniska utvecklingen gör att en större andel slutenvård flyttas över till öppenvården.

För att kunna utveckla modern sjukvård behövs rätt stöd och förutsättningar inom Regionens IT-miljö. Detta innebär att IT behöver prioriteras för att kunna möta framtidens sjukvård. Corona-pandemin har skapat förståelse för digitaliseringen och inte minst behovet av att ytterligare öka ansträngningarna för regionens alla delar att ta det stora klivet in i den digitala eran. Regionen har i ett nationellt perspektiv varit relativt långt framme med olika digitala lösningar, men nu kommer behovet av denna stora omställning ta helt ny fart.

Personcentrerade sammanhållna vårdförlopp som ska kunna omfatta en hel vårdkedja, inklusive utredning, uppföljning och rehabilitering där patienten är i fokus. Vården ska optimeras genom att de olika delarna i vårdkedjan ska gripa in i varandra och göra sina insatser där de är som mest effektiva. Koordinatorer i primärvård och specialistvård har en viktig roll i sammanhanget.

Strategi för våra medarbetare

- Delaktighet och inflytande
- Utvecklande ledarskap
- Utvecklingsmöjligheter och goda anställningsvillkor
- Hälsöfrämjande arbetsmiljö
- Kompetens och erfarenhet

Delaktighet och inflytande

Region Jämtland Härjedalens uppdrag är omfattande och komplext. Förmågan att uppnå goda verksamhetsresultat och möta framtida utmaningar förutsätter kontinuerlig utveckling av verksamhet och arbetssätt. Chefers och medarbetares kompetens, engagemang och arbetsförhållanden är viktiga framgångsfaktorer för regionens förutsättningar att genom en god ekonomisk hushållning fullgöra sitt uppdrag och möta medborgarnas behov och förväntningar. Regionens uppdrag och utmaningar förutsätter en verksamhetsdriven och tydlig personalpolitik och ett gott chefs- och medarbetarskap till stöd för verksamhetens utveckling, mål och resultat.

Ledarskapet, medarbetarskapet och samspelet mellan chefer och medarbetare utgör en grundförutsättning för samsyn på verksamhetens uppdrag, förutsättningar och behov. Tillit till personalens kunskap, engagemang och förmåga är nycklar till framgång vid gemensam utveckling av verksamheten.

Arbetsätten ska främja delaktighet och inflytande där arbetet sker i en miljö präglad av öppenhet, idériakedom och förutsättningar att tänka i nya banor. Innovativa idéer ska tas om hand. Genom ett aktivt medarbetarskap förenas arbetet att möta samhällets förväntningar på god service och effektivitet med utvecklingen av goda arbetsförhållanden och trivsel i arbetet.

Utvecklande ledarskap

Våra chefer och ledare ska ha en utvecklande och stödjande roll i organisationen. Genom att utöva ett utvecklingsinriktat och tillgängligt ledarskap bidrar chefer och ledare till ett engagerat och aktivt medarbetarskap både i dagliga arbetsuppgifter såväl som i arbetet att utveckla verksamheten.

Cheferna ska vara tydliga arbetsgivarföreträdare och ha de befogenheter som krävs för att ledarskapet ska fungera på ett bra sätt. Organisationens utmaningar kräver handlingskraftiga chefer och genom det delegerade ansvaret följer både frihet och krav att självständigt och i chefssamverkan driva verksamhetens utveckling och att representera en enhetlig personalpolitik. Region Jämtland Härjedalen **ska** utveckla goda förutsättningar för chefer och ledare bland annat genom att dessa får en adekvat utbildning för sitt uppdrag att utöva ett engagerat och ansvarstagande chefs- och ledarskap. Lyhördhet och tydlighet gällande vilka uppgifter som ska utföras på arbetsplatsen är viktigt.

Utvecklingsmöjligheter och goda anställningsvillkor

Försörjningen av rätt kompetens är avgörande för att utföra verksamhetens uppdrag på ett effektivt sätt och för långsiktig utveckling av nya arbets sätt.

Den strategiska kompetensförsörjningen ska bidra till och följa den långsiktiga utvecklingen av verksamheten samt bidra till mångfald på arbetsplatsen genom medarbetares blandade erfarenheter och bakgrund. Utvecklingsinsatser och den individuella kompetensplaneringen ska utgå från verksamhetens främsta behov och om möjligt tillgodose individuella intressen av forskning samt kompetens- och karriärutveckling.

Regionen ska erbjuda anställningsvillkor som bidrar till regionen som en attraktiv arbetsgivare och en kompetensförsörjning som möter verksamhetens behov.

Hälsofrämjande arbetsmiljö

Region Jämtland Härjedalens medarbetare ska känna att arbetet bedrivs i en hälsofrämjande arbetsmiljö som bidrar till ett hållbart arbetsliv, en friskare livsstil och goda verksamhetsresultat. Det är avgörande bland annat för att säkerställa kompetensförsörjningen inom vården. Ett hälsofrämjande arbetsmiljöarbete och delaktighet i utvecklingen av verksamheten ska därför vara i fokus för regionens personalpolitik.

Under coronapandemin har många medarbetare slitit hårt och vården har satts under stora prövningar. Arbetsmiljöarbetet blir därför extra viktigt de närmaste åren.

Dessutom har många medarbetare övergått till distansarbete och fler digitala möten. De förändrande arbetsätten innebär att Region Jämtland Härjedalen behöver arbeta aktivt för att säkra en hälsofrämjande arbetsmiljö, både fysiskt och psykiskt, utifrån nya förutsättningar.

Kompetens och erfarenhet

Kunskap och kompetens är viktiga förutsättningar för en god och kvalitativ verksamhet. Region Jämtland Härjedalen ska säkra fungerande lärandemiljöer och långsiktig kompetensförsörjning

Region Jämtland Härjedalen ska genom teori och praktisk träning/simulering bidra till en fördjupad kompetens och kunskap som motsvarar verksamhetens behov samt främja karriärmöjligheter, kompetensväxling och personalsäkerhet.

Att tillvarata samtliga medarbetares kompetens är en grundförutsättning för effektiv verksamhet. Erfarna medarbetares kunskap utgör ett viktigt bidrag vid både överföring av kompetens till arbetsgrupper och nya medarbetare såväl som genom utövande av den egna professionen, och ska på ett aktivt sätt tas tillvara. Ett arbetssätt för att hantera denna fråga ska utarbetas och implementeras i regionens personalpolitik.

Strategi för ekonomi

- En ekonomi i balans
- Styrning och uppföljning
- Utvecklad upphandling och inköpsstyrning

En ekonomi i balans

Region Jämtland Härjedalens ekonomi behöver stärkas varvid både soliditet och likviditet kraftigt måste förbättras.

För att nå en ekonomi i balans krävs ett förändrings- och omställningsarbete där nya arbetsmetoder och andra effektiviseringsåtgärder implementeras. Konsekvenserna av Coronapandemin i form av uppskjuten vård kräver dock att extra resurser kortsiktig också måste läggas på att minska de uppkomna vårdköerna.

Flera åtgärder behövs för att stärka regionens eget kapital och skapa förutsättningar för investeringar.

Sedan år 2008 finns ett ackumulerat underskott som år 2019 uppgick till nästan 1,5 miljarder kronor. Ett återställande av tidigare års underskott förutsätter att en ekonomi i balans uppnås. För att uppfylla befintliga lagkrav på att återställa underskottet görs en nedskrivning av det balanserade underskottet till nivå med det negativa egna kapitalet per 2020-12-31 samt en plan för hur resterande belopp ska regleras under den tid som lagen föreskriver.

Fastighetsinvesteringar och stora teknikinvesteringar kan finansieras med lån. En hög självfinansieringsgrad är dock önskvärd för att inte skuldsätta kommande generationer och för att undvika räntekostnader.

Fokus för riktade statsbidrag ska ligga på att finansiera redan uppstartad verksamhet kopplat till de **nationella** riktlinjerna för planperioden och ska ej vara kostnadsdrivande. Externa kriterier i nationella satsningar bör i interna uppdrag ingå i ordinarie verksamhetsplaner.

Bruttokostnadsutveckling, soliditet och kassaflöde är de mått som ekonomin följs upp på tillsammans med budget.

Tabell 1. Mätetal kopplat till en ekonomi i balans

Mätetal	Målvärde 2021	Periodicitet
Bruttokostnadsutveckling totalt Region Jämtland Härjedalen <i>mål per verksamhetsområde</i>	Max 5,9 % <i>Max 1,9 %</i>	Tertial
Soliditet	Lägst -18,5 %	Tertial
Kassaflöde (förändring av likvida medel)	-0,1 mkr	År

Styrning och uppföljning

God ekonomisk hushållning är avgörande och prioriterat. Varje ny anställning, återanställning, verksamhet, aktivitet eller liknande ska noga övervägas. Om något nytt bedöms nödvändigt måste det finansieras antingen via ökade externa intäkter eller genom att fördela om inom eller mellan verksamheter.

Budgeten är verktyget för att styra Region Jämtland Härjedalens ekonomi tillsammans med andra planerade åtgärder. Det allvarliga ekonomiska läget kräver att kostnaderna minskas. Det ska ske genom tydliga krav på besparingsåtgärder och effektiviseringar. Tillfällen att öka intäkter ska tillvaratas.

Budgetansvariga som konstaterar eller förutser ökade kostnader eller minskade intäkter mot budget ska omedelbart till överordnad chef redovisa vidtagna åtgärder eller förslag till åtgärder för att budget ska hållas.

Fortsatt arbete med nollbasbudgetering krävs för att komma fram till realistiska budgetar kopplat till verksamhetens uppdrag. Som ett led i detta ska bruttobudgetar specificeras i intäktsbudget respektive kostnadsbudget och redovisas i regionstyrelsens och nämndernas verksamhetsplaner. Som ett led i detta ska uppföljningen av kostnader och intäkter ytterligare intensifieras.

Hälso- och sjukvården ska ha mål för produktion och produktivitet som ska följas upp. Jämförelser med övriga regioner ska göras och differenser mot dessa samt mot plan och budget ska analyseras. Hälso- och sjukvården ska införa det system för produktions- och kapacitetsplanering som påbörjats.

Verksamheten ska bedrivas med fokus på den inriktning och de mål som medför resultat som direkt kommer regionens invånare tillgodo. Samtidigt som verksamhetens kvalitet och krav på patientsäkerhet upprätthålls.

Oaktat detta ska självklart planerad och nödvändig administration, utbildning, forskning och utveckling, samverkansarbete samt annan övergripande verksamhet genomföras.

Utvecklad upphandling och inköpsstyrning

Det är viktigt att vid upphandling och inköp ställa höga krav utifrån miljö och hälsa där minskad klimatpåverkan, giftfri miljö, djurskydd och minskad antibiotikaanvändning ska prioriteras. Genom att ställa smarta krav i upphandlingar kan Region Jämtland Härjedalen gynna det lokala näringslivet, handla mer lokalproducerade livsmedel och varor o tjänster från lokala företag. Därigenom minskar behovet av långa transporter. Leverantörstrohet ska mätas och följas upp.

Region Jämtland Härjedalen ska sträva efter att fler tjänster och produkter ska vara upphandlade, antingen av oss själva eller genom samverkan med andra. Ju mer som styrs till avtalspart desto bättre prisbild kan erhållas. Vilket därmed ger en bättre kostnadsnivå samtidigt som ytterligare åtaganden kan avtalas med leverantör. Det finns därför behov av kompetens- och resursförstärkning inom upphandling och inköp för att kunna styra processen fullt ut.

Tabell 2. Mätetal kopplat till utvecklad upphandling och inköpsstyrning

Mätetal	Målvärde 2021	Periodicitet
Leverantörstrohet	Min 95%	Tertial

Budget 2021-2023

I det här kapitlet fördjupas de ekonomiska förutsättningarna för planperioden. I detta kapitel redovisas resultat-, balans- och finansieringsbudget. Det finns också en redovisning om vilka förutsättningar Region Jämtland Härjedalen har att finansiera sin verksamhet med skatteintäkter, generella statsbidrag (kommunala utjämningsbidrag) samt övriga intäkter. I detta kapitel beskrivs även ekonomiskt utrymme för investeringar och fastigheter. Slutligen beskrivs likviditeten.

Budget 2021-2023

Enligt de planeringsförutsättningar som finns för planperioden krävs resultatförbättrande åtgärder motsvarande 90 mkr år 2021, 40 mkr år 2022 och 90 mkr år 2023 för att uppnå årets resultat enligt plan. Ett återställande av tidigare års underskott förutsätter att en ekonomi i balans uppnås. För att uppfylla befintliga lagkrav på att återställa underskottet görs en nedskrivning av underskottet till nivå med det negativa egna kapitalet per 2020-12-31 samt en plan för hur resterande belopp ska regleras under den tid som lagen föreskriver.

Resultatbudget

Under förutsättning att resultatförbättrande åtgärder genomförs samt ger beräknad ekonomisk effekt.

Tabell 3. Resultatbudget

Miljoner kronor	Utfall	Budget	Prognos	Budget	Plan	Plan
	2019	2020	2020	2021	2022	2023
Verksamhetens intäkter	606,6	620,0	666,4	927,0	927,0	927,0
Riktade statsbidrag	197,7	100,0	238,4	100,0	100,0	100,0
Verksamhetens kostnader	-5 029,2	-5 044,6	-5 263,0	-5 578,3	-5 654,6	-5 692,6
Avskrivningar	-131,5	-138,4	-128,0	-132,3	-130,2	-131,1
Verksamhetens nettokostnader	-4 356,3	-4 463,0	-4 486,3	-4 683,6	-4 757,8	-4 796,7
Skatteintäkter	2 999,8	3 183,2	3 145,7	3 172,7	3 278,4	3 383,8
Generella statsbidrag *	810,0	1 000,8	1 169,0	1 183,3	1 179,7	1 128,5
Statsbidrag läkemedel	375,4	411,9	406,2	411,9	411,9	411,9
Verksamhetens resultat	-171,1	132,9	234,7	84,3	112,1	127,5
Finansiella intäkter	48,3	11,6	25,2	15,4	18,2	20,7
Finansiella kostnader	-48,3	-44,6	-69,9	-28,6	-33,8	-57,4
Årets resultat	-171,1	99,9	190,0	71,2	96,5	90,7
	4 014,1	4 695,8	4 910,9	4 839,1	4 966,5	5 014,9
*) Generella statsbidrag	Utfall	Budget	Prognos	Budget	Plan	Plan
	2019	2020	2020	2021	2022	2023
Inkomstutjämning	669,3	672,1	687,6	688,9	704,6	726,9
Kostnadsutjämning	44,3	261,3	262,6	267,5	274,1	281,5
Regleringsavgift/bidrag	-25,1	-31,1	-31,2	42,4	36,6	21,0
Strukturbidrag	102,0	101,9	102,5	102,5	102,5	102,5
Tillfälliga bidrag	18,0	0,0	151,0	85,4	65,3	0,0
Överföring statsbidrag till kommunerna	1,5	-3,4	-3,4	-3,4	-3,4	-3,4
Summa	810,0	1000,8	1169,0	1183,3	1179,7	1128,5
Bruttokostnadsutveckling			4,5%	5,9%	1,3%	0,7%
Nettokostnadsutveckling			3,0%	4,4%	1,6%	0,8%

Skatteberäkningen år 2021-2023 bygger på en utdebitering på 11,70 kr, kostnaderna har räknats upp årligen med LPIK exklusive läkemedel (1,9% för 2021) förutom de planerade resultatförbättrande åtgärderna (90 mkr för 2021).

Verksamhetens intäkter och kostnader ökar mellan år 2020 och 2021 på grund av att Länstrafiken, enligt beslut RF 2019-11-23 §132 tillhör förvaltning från och med 2020-07-01. Detta medförde ingen revidering av budget 2020 men däremot en helårseffekt i budget 2021 och framåt varav den till synes stora ökningen.

Skatteintäkterna är beroende av skatteunderlagets storlek, som i sin tur beror på samhällsekonomi, arbetsmarknadsstruktur och demografi. Regionfullmäktige bestämmer skatteintäkternas storlek genom beslut om skattesats.

Balansbudget

Under förutsättning att resultatförbättrande genomförs samt ger beräknad ekonomisk effekt.

Tabell 4. Balansbudget

Miljoner kronor	Utfall 2019	Prognos 2020	Budget 2021	Plan 2022	Plan 2023
TILLGÅNGAR					
Anläggningstillgångar					
Immateriella tillgångar	1,0	0,7	0,4	0,3	0,2
Mark och byggnader och tekniska anläggningar	653,1	649,6	659,9	670,5	680,5
Maskiner och inventarier	275,3	323,5	316,0	310,4	304,4
Finansiella anläggningstillgångar	64,3	64,3	72,7	75,3	77,9
Långfristiga fordringar	0,0	0,0	0,0	0,0	0,0
Summa anläggningstillgångar	993,7	1038,0	1049,1	1056,5	1063,0
Omsättningstillgångar					
Förråd	16,6	17,3	17,3	17,3	17,3
Kortfristiga fordringar	292,2	292,2	292,2	292,2	292,2
Kortfristiga placeringar	513,7	643,7	771,7	907,7	1034,7
Likvida medel	311,7	381,5	381,4	400,2	414,6
Summa omsättningstillgångar	1134,2	1334,7	1462,6	1617,4	1758,8
SUMMA TILLGÅNGAR	2127,9	2372,7	2511,6	2673,9	2821,8
SKULDER					
Eget kapital					
Eget kapital	-553,6	-724,7	-534,7	-463,5	-367,0
Årets resultat	-171,1	190,0	71,2	96,5	90,7
Summa eget kapital	-724,7	-534,7	-463,5	-367,0	-276,3
Avsättningar					
Avsättning pensioner	1240,8	1343,7	1422,3	1531,6	1633,9
Särskild löneskatt övriga avsättningar	301,0	326,0	345,0	371,6	396,4
Avsättning skatter	0,0	0,0	0,0	0,0	0,0
Summa avsättningar	1541,8	1669,6	1767,4	1903,2	2030,3
Skulder					
Långfristiga skulder	440,8	367,8	337,8	267,8	197,8
Kortfristiga skulder	870,0	870,0	870,0	870,0	870,0
Summa skulder	1310,8	1237,8	1207,8	1137,8	1067,8
SUMMA EGET KAPITAL, AVSÄTTNINGAR OCH SKULDER	2127,9	2372,7	2511,6	2673,9	2821,8
Ansvarsförbindelse pensioner		1563,0	1487,5	1408,5	1350,9
Ansvarsförbindelse löneskatt		379,2	360,9	341,7	327,7

Finansieringsbudget

Under förutsättning att resultatförbättrande åtgärder genomförs samt ger beräknad ekonomisk effekt.

Tabell 5. Finansieringsbudget

Miljoner kronor	Utfall 2019	Prognos 2020	Budget 2021	Plan 2022	Plan 2023
Tillförda medel					
Internt tillförda medel	75,8	445,8	301,3	362,5	349,0
Förändring av kortfristiga placeringar	-72,8				
Förändring av övrigt rörelsekapital	38,1				
Minskning av långfristiga fordringar	0,0				
Ökning av långfristiga skulder	160,0	0,0	0,0	0,0	0,0
Summa tillförda medel	201,1	445,8	301,3	362,5	349,0
Använda medel					
Nettoinvesteringar	141,0	173,0	135,0	135,0	135,0
Köp av värdepapper till pensionsportföljen		130,0	128,0	136,0	127,0
Utlåning/kapitalisering externt			8,4	2,6	2,6
Minskning av långfristiga skulder		73,0	30,0	70,0	70,0
Summa använda medel	141,0	376,0	301,4	343,6	334,6
Förändring likvida medel	60,1	69,8	-0,1	18,9	14,4
	2019	2020	2021	2022	2023
Internt tillförda medel miljoner kronor.					
Årets resultat	-171,1	190,0	71,2	96,5	90,7
Avskrivningar	131,5	128,0	132,3	130,2	131,1
Ökning pensionsskuld inkl räntekostnader	115,4	127,8	97,8	135,8	127,2
Summa internt tillförda medel	75,8	445,8	301,3	362,5	349,0
Summa internt tillförda medel	75,8	445,8	301,3	362,5	349,0

Investeringar och fastigheter

Regionfullmäktige beslutar om Region Jämtland Härjedalens totala investeringsram för de närmsta tre åren. För 2021 föreslås investeringsramen uppgå till 135 miljoner kronor.

Tabell 6. Investeringsram

Investeringsram (Mkr)	2021	2022	2023
Reinvesteringar	84	90	90
Nyinvesteringar	36	30	30
Hjälpmedel	15	15	15
Totalt	135	135	135

Förbättrad likviditet

Under de senaste åren har likviditeten stadigt försämrats i takt med Region Jämtland Härjedalens ekonomiska resultat. Lån ska endast behöva tas om behov finns för att finansiera fastighetsinvesteringar.

Tabell 7. Upplåningsutrymme

Nyupplåningsutrymme Mkr	Prognos 2020	Budget 2021	Plan 2022	Plan 2023
Nyupplåning	0	35	50	50

Budgetramar för regionstyrelse och nämnder

I det här avsnittet redovisas hur Region Jämtland Härjedalens ekonomiska ramar fördelats mellan regionstyrelse och nämnder, samt vilka omfördelningar som skett mellan dessa för planperioden. Här beskrivs även inprioriteringar som gjorts och fördelningen av riktade statsbidrag.

Budgetramar

I tabellen nedan beskrivs inprioriteringar där beslut tagits om införande som medför utökat uppdrag och därmed innebär tillfällig utökning av budgetram under ett eller ett visst antal år.

Tabell 8. Inprioriteringar

Nämnd (Mkr)	Objekt	Beslut	2021	2022	2023
Regionstyrelsen Regiondirektör	Utvecklingsanslag	RS/1134/2018	5	5	5
Regionstyrelsen HR-avdelningen	Karriärmodeller, Heroma-appar, kultur samt chefsutbildningar	Regionplan 2021-2023	3	-	-
Regionstyrelsen Ekonomiavdelningen	Ökad inköpsstyrning	Regionplan 2021-2023	6,5	6,5	6,5
Regionstyrelsen Regionstaben	Utvecklingsprogram COSMIC 2019–2023	RS/1222/2018	11	11	11
Regionstyrelsen Regionstaben	Kunskapsstyrning	RS/450/2019	5	5	5
Regionstyrelsen Regionstaben	Förstärkning säkerhet	RS/606/2019, Regionplan 2021-2023	1,5	1,5	1,5
Regionstyrelsen Regionstaben	Digitalisering av plane- ring och uppföljning (Stratsys)	Regionplan 2021-2023	0,8	0,8	0,8
Regionstyrelsen Vårdval	Satsning Hälsoval, inkl. PTP-psykologer	Regionplan 2020-2022	50	50	50
Regionstyrelsen Vårdval	Hälsosamtal	Regionplan 2021-2023	4	4	4
Regionala utvecklings- nämnden	Länstrafiken	RS/587/2018	4	4	4
Regionala utveck- lingsnämnden	Norrtåg/övrig kollektivtrafik	Regionplan 2020-2022	8	8	8
Regionala utveck- lingsnämnden	Utbyggnaden av el- busslinjer i Östersund	Regionplan 2021-2023	0,7	-	-
Regionala utveck- lingsnämnden	Externa produktionslo- kaler Estrad Norr	Regionplan 2021-2023	1	1	1
		Totalt (varav nya in- prioriteringar Regionplan 2021-2023)	100,5 (17,5)	96,8 (13,8)	96,8 (13,8)

Nationella satsningar, riktade statsbidrag

Riktade statsbidrag fördelas ut via budgetramarna till respektive regionstyrelse och nämnd, enligt beslut RS/417/2020. I praktiken läggs en intäktsbudget på område *regiongemensamma kostnader* och motsvarande kostnadsbudget läggs på regionstyrelse och nämnder. Krav på särskild återredovisning och rapportering av uppdrag finansierade via riktade statsbidrag kvarstår för verksamheten.

Tabell 9. Överenskommelser mellan SKR och regeringen inom vård och omsorg

Riktade statsbidrag Mkr	Prognos 2020	Prognos 2021 SKR*	Plan 2022**	Plan 2023**
God och nära vård (riktad del av total satsning)	51,0	51,0	51,0	51,0
Ökad tillgänglighet i hälso- och sjukvården (mestadels prestationsbaserad, därav prognos lägre för 2021-2023) även benämnd "Kömiljarden"	37,6	21,4	21,4	21,4
Jämlik och effektiv cancervård med kortare väntetider 4 mkr 2020 (projektbankbok - avslutad)	-	-	-	-
Förlossningsvård och kvinnors hälsa	13,7	13,7	13,7	13,7
Insatser inom området psykisk hälsa	10,1	10,1	10,1	10,1
Patientsäkerhet, nationella kvalitetsregister mm. Personcentrerade och sammanhållna vårdförlopp 2,7 mkr Civilt försvar 1,3 mkr (projektbankbok)	2,7	2,7	2,7	2,7
Stöd till jämställdhet och kvinnofrid (våld i nära relation)	1,1	1,1	1,1	1,1
Ökat fokus på psykisk hälsa kopplat till pandemin	1,0	-	-	-
NY! Satsning på välfärden (hälso- och sjukvården) 50,7 mkr, prel. prestationsbaserat 2021-2022	-	Osäker	Osäker	-
Totalt:	117	100	100	100

*Prognos 2021 SKR baseras på SKR:s förteckning över statsbidrag till Regioner, antagandet baseras på att Region JH skulle ha 1,23% av rikets befolkning och att totalt belopp fördelas utifrån befolkningsandel.

**Plan 2022-2023 är osäkra siffror då SKR:s förteckning är blank för kommande år. Bygger på antaganden om samma summa som år 2021.

Tabell 10. Riktade statsbidrag som tilldelats i budgetram

Fördelningen sker utifrån 2020 års aviseringar om riktade statsbidrag, samt prognos för år 2021 och fördelas enligt nedan.

Riktade statsbidrag Mkr	Budget 2021	Plan 2022	Plan 2023
Regionstyrelsen			
varav god och nära vård	31,8	32,9	32,9
varav våld i nära relation	1,1		
Hälso- och sjukvårdsnämnden			
varav god och nära vård	19,2		
varav tillgänglighet	21,4		
varav psykisk hälsa	10,1		
varav förlossningsvård och kvinnors hälsa	11,9	67,1	67,1
Ungdomsmottagningen	1,8		
varav PSV, personcentrerade och sammanhållna vårdförlopp	2,7		
NY! Satsning på välfärden 2021-2022 (hälso-sjukvården)	Osäker		
Totalt tilldelas i budget	100	100	100
Regionala utvecklingsnämnden (intäkt redovisas direkt på nämnden, tilldelas ej i nettobudgetram)			
varav god och nära vård	7,1	10,1	10,1
varav psykisk hälsa	3,0		

Tabell 11. Riktade statsbidrag som övergår till generella bidrag från år 2021

Riktade statsbidrag som omvandlas till generella bidrag från och med år 2021 fördelas ut i budgetram till respektive regionstyrelse och nämnd.

Riktade statsbidrag Mkr	Prognos 2020	Tilldelas i budgetram från och med år 2021
Regionstyrelse		
Varav Välfärdsmiljarderna (flyktningmiljarderna)	3,0	11,5
Varav " En kvalitetssäker och effektiv sjukskrivnings- och rehabiliteringsprocess "	8,5	
Hälso- och sjukvårdsnämnden		
Varav Välfärdsmiljarderna (flyktningmiljarderna)	2,5	4,4
Varav " En kvalitetssäker och effektiv sjukskrivnings- och rehabiliteringsprocess "	1,9	
Totalt	16	16

Tabell 12. Budgetramar i netto per regionstyrelse, nämnd samt finansiering

Budgetram netto (Mkr)	Budget 2020	Budget 2021	Plan 2022	Plan 2023
Regionfullmäktige	17,0	17,3	17,7	18,1
Varav förtroendemannabudget	17,0	17,3	17,7	18,1
Regionstyrelsen	1 480,9	1 575,4	1 585,1	1 551,0
Varav tjänstemannabudget	1 459,9	1 571,3	1 580,9	1 546,7
Varav förtroendemannabudget	4,0	4,1	4,2	4,3
Hälso- och sjukvårdsnämnden	2 631,8	2 732,3	2 789,7	2 853,9
Varav tjänstemannabudget	2 628,8	2 729,3	2 786,6	2 850,7
Varav förtroendemannabudget	3,0	3,0	3,1	3,2
Regionala utvecklingsnämnden	341,9	350,1	356,7	364,9
Varav tjänstemannabudget	338,6	346,7	353,3	361,4
Varav förtroendemannabudget	3,3	3,3	3,4	3,5
Gemensam nämnd för samverkan inom drift och stöd, utveckling samt specialistfunktioner	0,1	0,1	0,1	0,1
Gemensam nämnd för sammanhållen upphandling, lagerhållning och distribution av sjukvårdsprodukter	0,0	0,0	0,0	0,0
Revision	5,0	5,1	5,2	5,3
Patientnämnden	3,2	3,2	3,3	3,4
SUMMA BUDGETRAM	4 463,0	4 683,6	4 757,8	4 796,7
Skatteintäkter	3 183,2	3 172,7	3 278,4	3 383,8
Generella statsbidrag	1 000,8	1 183,3	1 179,7	1 128,5
Läkemedelsbidrag	411,9	411,9	411,9	411,9
Finansiella intäkter	11,6	15,4	18,2	20,7
Finansiella kostnader	-44,6	-28,6	-33,8	-57,4
SUMMA FINANSIERING	4 562,9	4 754,7	4 854,4	4 887,5
RESULTAT	99,9	71,2	96,5	90,7

Förändring budgetramar

Regionstyrelsen

Följande förändringar har gjorts i Regionstyrelsens budgetram:

Regiondirektör:

- Inprioritering Utvecklingsanslag Regiondirektör (RS/1134/2018) med 5 mkr kvarstår för planperioden 2021-2023.
- Inprioritering ökad inköpsstyrning 6,5 mkr till ekonomiavdelningen årligen för planperioden 2021-2023.
- HR-avdelningen erhåller en ettårig inprioritering av budgetram 3 mkr år 2021 för karriärmodeller, Heroma- appar, kultur samt chefsutbildningar.
- Område Regiongemensamma kostnader budgeterar en intäktsbudget motsvarande *tabell 10* för riktade statsbidrag 2021, vilket innebär att nettobudget motsvarande 67,1 mkr omdisponeras till Hälso- och sjukvårdsnämnden.
- Av de budgeterade riktade statsbidragen totalt 32,9 mkr på Regionstyrelsen avser 15 mkr att finansiera personalbefrämljande åtgärder i form av att förbättra personalens arbetsmiljö, förmåga till återhämtning, hälsa och möjlighet till kompetensutveckling.
- En kostnadsbudget på 0,5 mkr för interna projektmedel folkhälsa reserveras på område regiongemensamma kostnader för planperioden.
- Uppräkning enligt LPIK exklusive läkemedel.

Regionstab:

- Inprioriteringar avseende Utvecklingsprogram COSMIC 2019–2023 enligt RS/1222/2018 11 Mkr år 2021-2023, tillfällig förstärkning av budgetram.
- Inprioritering tillfälliga budgetmedel 5 Mkr avseende Kunskapsstyrning, RS/450/2019 kvarstår för planperioden.
- Tidigare riktade statsbidrag från Valfärdsmiljarden (asyl/flyktingsamordningen) 3 mkr och sjukskrivning- och rehabprocessen 1,1 mkr tilldelas i budgetram från och med år 2021. Totalt 4,1 mkr permanentas i budgetram. Budget för Tolkkostnader (RS/251/2019), 2,5 Mkr fanns med i budget från och med år 2020.
- Inprioritering 0,8 mkr för driftkostnader kopplat till digitalisering av planering och uppföljning (Stratsys) årligen för planperioden.
- En inprioritering görs för utökad bemanning av väktare 1,5 mkr till fastighetsavdelningen enligt RS/606/2019. En investering i arbetsmiljön för regionens medarbetare och en ökad trygghet för regionens patienter.
- Uppräkning enligt LPIK exklusive läkemedel.

Vårdval:

- Ökad finansiering av nuvarande primärvårdsverksamheter i länet 45 Mkr år 2021-2023, medför ej ökad verksamhet.
- Hälsovalet, 5 miljoner kronor till riktad satsning på PTP-psykologer 2021-2023.
- Rehabkoordinatorer Primärvård 3,4 mkr och behandlingar 4 mkr (Tidigare sjukskrivning- och rehabmiljarden som från och med år 2021 blir generell). Totalt 7,4 mkr omdisponeras.
- Omdisponering 21 mkr till Vårdval från Hälso-sjukvårdsnämnden enligt beslut RS/554/2019, kopplat till omställningen till god och nära vård vilket innebär att resurser stegvis överflyttas till primärvård.
- Inprioritering 4 mkr för arbetet med en förändrad livsstil för ökad hälsa genom Hälsosamtal årligen för planperioden 2021-2023.
- Vårdval räknas upp enligt LPIK exkl. läkemedel, med undantag för läkemedelsdelen som räknas upp enligt LPIK inkl. läkemedel.

Hälso- och sjukvårdsnämnden

Följande förändringar har gjorts i Hälso- och sjukvårdsnämndens budgetram:

- Tidigare riktade statsbidrag som blir generella från Sjukskrivning- och rehabmiljarden tilldelas i budgetram från och med år 2021. Rehabkoordinatorer 0,9 mkr och behandlingar 1 mkr. Totalt 1,9 mkr permanentas i budgetram.
- Tidigare riktade statsbidrag som blir generella från Valfärdsmiljarden 2,5 mkr för kompetensteam migrationshälsan fördelas till Primärvårdens budgetram från och med år 2021. Permanentas i budgetram.
- Omdisponering 21 mkr till Vårdval från Hälso-sjukvårdsnämnden enligt beslut RS/554/2019, kopplat till omställningen till god och nära vård vilket innebär att resurser stegvis flyttas till primärvård.
- Riktade statsbidrag tilldelas i kostnadsbudget motsvarande 67,1 mkr för år 2021, se *tabell 10*.
- Uppräkning enligt LPIK exklusive läkemedel.

Regionala utvecklingsnämnden

Följande förändringar har gjorts i Regionala utvecklingsnämndens budgetram:

- Inprioritering Länstrafiken 4 Mkr kvarstår för planperioden 2021-2023. Enligt beslut RF 2019-11-23 §132 överfördes Länstrafiken till förvaltning från 1 Juli 2020, nettobudgetram påverkas ej av förändringen.
- Utökad budgetram med 8 Mkr avseende Norrtåg, övrig kollektiv trafik kvarstår för planperioden 2021-2023.
- Tillfällig budgetram år 2021 på 0,7 mkr för uppbyggnad av el-busslinjer i Östersund.
- Inprioritering avseende externa produktionslokaler Estrad Norr 1 mkr år 2021-2023.
- Uppräkning enligt LPIK exklusive läkemedel.

Revision

Presidiets förslag till budgetram RS/399/2020 är 5,095 Mkr år 2021, uppräkning enligt LPIK exkl. läkemedel för kommande år inom planperioden.

Gemensam nämnd för samverkan inom drift och stöd...

Budgetram 0,1 Mkr tilldelas Gemensam nämnd för samverkan inom drift och stöd, utveckling samt specialistfunktioner enligt beslut om samfinansiering av tjänst tillsammans med övriga av nämndens parter (RF 2018-02-14 §36). Uppräkning enligt LPIK exkl. läkemedel för kommande år inom planperioden.

Patientnämnd

Presidiets förslag till budgetram enligt RS/647/2020 är 3,230 Mkr år 2021, uppräkning enligt LPIK exkl. läkemedel för kommande år inom planperioden.

Förtroendevalda politiker

Presidiets förslag till budgetram RS/588/2020 är 27,819 Mkr år 2021, uppräkning enligt LPIK exkl. läkemedel.

Budgetramen för förtroendevalda är fördelas enligt Fullmäktige, Regionstyrelse och respektive nämnd. Enligt RF 2019-11-23 §132 kommer ett utskott för kollektivtrafikfrågor att inrättas från den 1 juli 2020 vilket får inrymmas inom befintlig budgetram för förtroendemannabudget inom RUN.

Bilagor

Bilaga 1: Vision och värdegrund

Bilaga 2: Styrdokument

Bilaga 3: Ekonomiska planeringsförutsättningar

Bilaga 1: Vision och värdegrund

Region Jämtland Härjedalens verksamhet definieras ytterst av samhällsutvecklingen, regionens utmaningar och styrkor, det europeiska och nationella politiska sammanhanget och av organisationens uppdrag. Visionen **”En region att längta till och växa i”** har tagits fram efter en bred demokratisk process och ligger till grund för organisationens policyer och planer samt för den geografiska platsen Jämtland Härjedalen.

Region Jämtland Härjedalens statliga uppdrag styrs via lagstiftning och årliga villkorsbeslut. Ett krav är att utarbeta och fastställa en strategi för länets utveckling, vilket är den regionala utvecklingsstrategin (RUS) ”Jämtland Härjedalen 2030 Innovativt & Attraktivt”.

I RUS görs prioriteringar inom områden där förutsättningarna är goda för ett hållbart och expanderande näringsliv med stor hänsyn till resurseffektivitet, jämställdhet, mångfald, god folkhälsa och ungas möjligheter.

Region Jämtland Härjedalen ska arbeta för att uppfylla prioriteringarna i den regionala utvecklingsstrategin – både genom att i länet samordna insatser för genomförandet och genom sina egna verksamheters agerande.

Region Jämtland Härjedalens verksamhetsmässigt mest omfattande uppdrag är hälso- och sjukvård. Det är en verksamhet som ska utmärkas av ett tydligt patientperspektiv, hög kvalitet och ett flexibelt arbetssätt för att skapa effektivitet och högt värde för patienten. Arbetssättet ska präglas av lean-filosofin där ständiga förbättringar är grunden för att korta ner ledtider och väntetider.

Region Jämtland Härjedalen har även en överenskommelse med kommunerna inom områdena EU och övergripande utveckling; Social välfärd och folkhälsa, Samhällsbyggnad och klimat; Arbetsmarknad och utbildning; Kurs och konferens.

Vägen till visionen

”En region att längta till och växa i” fokuserar på viktiga utmaningar som attraktivitet och tillväxt. Visionen har flera dimensioner – det handlar dels om att få fler människor att bo och arbeta i Jämtland och Härjedalen. Det handlar om att turism och företagsamhet ska öka. Men det handlar också om att de som väljer att bo i och besöka Jämtland och Härjedalen ska finna värden här som ökar möjligheten att kunna växa som människa.

Naturvärdena i Jämtland Härjedalen är välkända och har sedan länge ett stort attraktionsvärde.

För att närma oss visionen krävs att såväl Region Jämtland Härjedalen och andra organisationer och aktörer i Jämtland och Härjedalen aktivt visar på de styrkor som även finns inom andra områden till exempel forskning, utbildning och utveckling.

Medarbetare, organisation och plats ska präglas av välkomnande, handlingskraft och pålitlighet.

Organisationens och platsens kommunikation ska bidra till att både Region Jämtland Härjedalen som organisation och Jämtland Härjedalen som plats upplevs vara i rörelse framåt.

Värdegrund

”Regionen Jämtland Härjedalens medarbetare ska i dagliga möten och samtal handla med respekt för alla människors lika värde, visa förtroende för andra och utgå från en helhetssyn på regionen och de som regionen är till för.”

Det är Region Jämtland Härjedalens värdegrund.

Värdegrund, vision och kärnvärden kan ibland vara svåra att skilja från varandra.

Värdegrunden är bottenplattan för Region Jämtland Härjedalens verksamhet och skiljer inte i sak ut sig från annan ofentlig verksamhets grundvärderingar. Det som skiljer Region Jämtland Härjedalen från andra regioner är visionen och kärnvärdena.

Visionen och kärnvärdena har sin utgångspunkt i värdegrunden och de olika delarna måste alltid följas åt och tala samma språk. I marknadsföring av organisation och plats är det verksamhetens kärnvärden som kommuniceras.

Det är viktigt att alla medarbetare agerar utifrån gemensamma värderingar och ett gemensamt förhållningssätt – i det

ingår såväl värdegrund som kärnvärden och vision. Det till grund för alla möten i vardagen och handlar om etik och moral och det ansvar som alla medarbetare har att värna om demokratin. Region Jämtland Härjedalens värdegrund bygger på de sex grundläggande principer som gäller för all offentlig verksamhet i Sverige.

- Demokrati - all offentlig makt i Sverige utgår från folket.
- Legalitet - den offentliga makten utövas genom lagarna.
- Objektivitet - alla ska i sin verksamhet beakta allas likhet inför lagen samt iaktta saklighet och opartiskhet.
- Fri åsiktsbildning
- Respekt för alla människors lika värde och för den enskilda människans frihet och värdighet.
- Effektivitet och service.

Respekt är den grundläggande värderingen. Det innebär att alla ska behandlas lika oavsett kön, ålder, etnisk tillhörighet, religion eller annan trosuppfattning, sexuell läggning, funktionsnedsättning, könsidentitet och könsuttryck - och att olika uppfattningar respekteras. Det skapar förtroende. Förtroende innebär ömsesidig tillit, och skapas genom ärlighet och respekt. Helhetssyn innebär att utgå från de som Region Jämtland Härjedalen är till för och se till hela människan och hennes behov samt till hela verksamhetens bästa.

När det gäller hälso- och sjukvården bygger Region Jämtland Härjedalens synsätt på människors lika värde, och på att resurserna satsas där behoven är störst. Det är ett solidariskt ansvar för att tillgodose behoven hos dem som inte själva förmår göra sig hörda samt att det inte är etiskt försvarbart att slösa.

Regionen Jämtland Härjedalens arbete präglas i allt större utsträckning av samverkan dels mellan enheter inom organisationen och dels med externa partners. Det förutsätter att skillnader i kultur och värderingar, som växt fram under lång tid, kan överbryggas och att det skapas en gemensam grund för att gå vidare.

Region Jämtland Härjedalen ska vara en tillgänglig samarbetspartner. För att uppnå lyckade resultat i många av de mål och värden Region Jämtland Härjedalen jobbar efter är regionen beroende av ett gott samarbete med andra organisationer.

Region Jämtland Härjedalen ska utveckla insatser som ger alla ökad möjlighet till insyn och delaktighet i organisationens verksamhet. Det är också viktigt att synliggöra demokratin inom de egna verksamheterna. I kommunikationen, både internt i organisationen och externt ska det tydligt framgå att Region Jämtland Härjedalen är en politiskt styrd organisation.

Med värdegrunden som utgångspunkt ska Region Jämtland Härjedalen ständigt arbeta för att ALLA alltid ska inkluderas – och alla betyder verkligen alla. För organisationens arbete med övergripande mål innebär det att kvinnors, mäns, flickors och pojkars samt utsatta gruppers villkor, rättigheter, möjligheter och skyldigheter ska vara likvärdiga. Där är det också viktigt att tänka på att utsatta grupper kan vara olika och förändras över tid.

Bilaga 2: Styrdokument

Länsövergripande styrdokument

Vad gäller de länsövergripande dokumenten så har i många fall även andra aktörer, exempelvis länets kommuner, länsstyrelse och företrädare inom utbildningsområdet, näringslivet och så vidare varit delaktiga i processen att ta fram dokumentet. De dokument som tillkom innan Region Jämtland Härjedalen bildades 2015 och som fastställdes av regionförbundets styrelse gäller även Region Jämtland Härjedalen.

Dokument	Varaktighet	Dnr	Beslutad av
Fossilbränslefritt 2030 Jämtlands län (Energi- och klimatstrategi)	2020-2030	RS/595/2019	Regionfullmäktige 2019-10-16 § 113
Jämtlands län helt uppkopplat Bredbandsstrategi för Jämtlands län - Mot år 2025	2020-2025	RS/273/2019	Regionfullmäktige
Jämtlands län 2050 – En nytänkande och hållbar region att leva, verka och utvecklas i (Revidering av Jämtland Härjedalen 2030 Innovativt och attraktivt (Regional Utvecklingsstrategi))	2021-2050	RUN/515/2018	<i>Regionfullmäktige Februari 2021</i>
Kulturplan för Region Jämtland Härjedalen 2019-2022	2019-2022	RUN/363/2017	Regionfullmäktige 2018-11-20, § 154
Länstransportplan 2018-2029 för Jämtlands län	2018-2029	RS/2160/2017	Regionfullmäktige 2018-11-20, § 151 och Länsstyrelsen
Länsgemensam folkhälsopolicy	2020-2024	RS/560/2019	Regionfullmäktige 2020-06-18–18 § 66
Mål för gemensam hälso - och sjukvårdspolitik i Jämtlands län 2014-2025	2014-2025	LS/726/2012	Landstingsfullmäktige och länets samtliga kommuner under 2014
Program för smart specialisering	2020-2027	RUN/430/2018	<i>Regionfullmäktige November 2020</i>
Regeringens program för Europeiska regionala utvecklingsfonden 2014-2020	2014-2020 Ev. förlängning	RS/2013-851	Regeringen
Regional handlingsplan för europeiska socialfonden 2014-2020	2014-2020 Ev. förlängning	RS/2014-405	Regionförbundets styrelse
Regional mat- och livsmedelsstrategi i Jämtland Härjedalen		RUN/294/2017	Regionfullmäktige 2018-06-20, § 93
Regionalt serviceprogram	2014-2020	300-4132-2013	Länsstyrelsen Väntar på besked från nationell nivå om programmet ska vara kvar

Dokument	Varaktighet	Dnr	Beslutad av
Trafikförsörjningsprogram (Reviderat)	2021-2026	RUN/287/2019	Regionfullmäktige Februari 2021

Policyer

Dokument	Dnr	Fastställd	Organ
Forsknings-, utvecklings- och innovationspolicy	RS/1532/2017	2018-06-20	Regionfullmäktige
Hjälpmedelspolicy för Region Jämtland Härjedalen och länets kommuner	RS/455/2016	2017-02-14	Regionfullmäktige och länets kommuner
Informationssäkerhets- och dataskyddspolicy	RS/937/2018	2018-06-20	Regionfullmäktige
Kommunikationspolicy	RS/369/2016	2016-04-11	Regionfullmäktige
Konstpolicy	RS/1531/2017	2019-04-17	Regionfullmäktige
Kost- och nutripionspolicy	RS/457/2016	2016-10-19	Regionfullmäktige
Kvalitetspolicy	RS/103/2015	2015-04-14--15	Regionfullmäktige
Miljöpolicy	RS/1534/2017	2018-06-20	Regionfullmäktige
Personalpolitisk policy	RS/1528/2017	2020-02-22--12	Regionfullmäktige
Policy för fastighets- och lokalförsörjning	RS/1538/2017	2018-06-20	Regionfullmäktige
Policy om jämställdhet och jämlikhet	RS/1535/2017	2018-02-14	Regionfullmäktige
Sponsringspolicy för Region Jämtland Härjedalen	RS/248/2015	2016-04-11	Regionfullmäktige
Upphandlingspolicy	RS/1533/2017	2017-10-25	Regionfullmäktige
Varumärkespolicy	RS/1384/2015	2015-11-23--25	Regionfullmäktige

Långsiktiga utvecklingsplaner

LUP	Dnr	Fastställd i fullmäktige
Långsiktig utvecklingsplan för god ekonomisk hushållning 2015-2025	LS/1810/2013 RS/337/2015	2014-10-15 Reviderad version fastställd 2015-06-16—1. Beslut finns från regionstyrelsen 2019-05-29 om att inte revidera planen. Pågående åtgärder ska fullföljas.
Långsiktig utvecklingsplan för miljö	RS/63/2015	2015-06-16—17 Ska revideras enligt beslut i regionfullmäktiges presidium 2019-02-28
Långsiktig utvecklingsplan för minskade sjukskrivningar och ökat frisktal	RS/67/2015	2020-02-10 § 22
Långsiktig utvecklingsplan för psykisk ohälsa	RS/1437/2018	2020-02-12 § 66

Andra styrande dokument

Dokument	Dnr	Fastställd	Beslutsorgan
Grafisk profil för Region Jämtland Härjedalen	RS/426/2015	2016-04-11	Regionfullmäktige
Modervarumärkesstrategi	RS/100/2015	2015-04-14--15	Regionfullmäktige
Nationell eHälsa – strategin för tillgänglig och säker information inom vård och omsorg	LS/1058/2011	2012-02-15	Landstingsfullmäktige
Regional kris- och katastrofmedicinsk beredningsplan	RS/159/2019	2019-12-10	Regionstyrelsen
Regionplan och budget 2021-2023	RS/372/2020	2020-10-15	Regionfullmäktige
Regler för parkeringar	RS/1049/2018	2019-01-30	Regionstyrelsen Gällande avgifter för parkeringar beslutades av regionfullmäktige 2019-02-13
Region Jämtland Härjedalens riktlinjer för företagsstöd	RUN/493/2019	2020-06-17	Regionala utvecklingsnämnden
Reglemente avseende finansiering och skuldförvaltning samt förvaltning av likviditet och pensionsmedel	RS/783/2016	2016-06-14	Regionfullmäktige
Reglemente för intern kontroll vid Region Jämtland Härjedalen	RS/598/2018	2018-06-20	Regionfullmäktige
Reglemente för kulturpris och stipendier	RS/1109/2018	2018-10-09	Regionfullmäktige
Reglemente för stipendiet Företagsam skola Jämtlands län	LS/1138/2014	2014-11-25	Landstingsfullmäktige
Regler för planering och uppföljning enligt Region Jämtlands Härjedalens styrmodell	RS/101/2015	2020-06-16-17 § 60	Regionfullmäktige
Regler för Region Jämtland Härjedalen som ägare i bolag och medlem i föreningar	RS/451/2019	2019-11-26	Regionfullmäktige
Regler och villkor för bidrag till externa organisationer	RS/2156/2017	2017-11-28	Regionfullmäktige <i>Revideras under 2020</i>
Strategi för eSamhället	LS/1058/2011	2012-02-15	Landstingsfullmäktige
Verksamhetsplaner för styrelse och nämnder 2021 <ul style="list-style-type: none"> - Regionstyrelsen - Hälso- och sjukvårdsnämnden - Regionala utvecklingsnämnden 	RS/593/2020 HSN/1071/2020 RUN/34/2020	Respektive organ	Respektive organ

Dokument	Dnr	Fastställt	Beslutsorgan
<ul style="list-style-type: none">- Patientnämnden- Gemensam nämnd samordnad upphandling mm			

Bilaga 3: Ekonomiska Planeringsförutsättningar

Regionens ekonomiska läge

Region Jämtland Härjedalen gick in i 2020 med en mycket ansträngd ekonomi efter år av underskott, men med hopp om förbättringar och nya möjligheter, utifrån en ökad finansiering. Men ingen kunde förutspå den nu pågående coronapandemin, som fått stor påverkan på så väl verksamheten som de ekonomiska förutsättningarna. Region Jämtland Härjedalens ekonomiska läge är allvarligt med ett stort negativt kapital, men beräknas förbättras rejält 2020 med en prognos efter augusti månad med +190 miljoner kronor.

Rättigheten till hälso- och sjukvård är reglerad i lag. Vid årsskiftet 2015 trädde en ny patientlag i kraft som ger den enskilde patienten stora rättigheter till vård, samtidigt som landstingens möjligheter att begränsa vårdutbudet kraftigt begränsats. Regionens mål är att bedriva en kostnadseffektiv vård som är likvärdig med den som erbjuds i övriga landet.

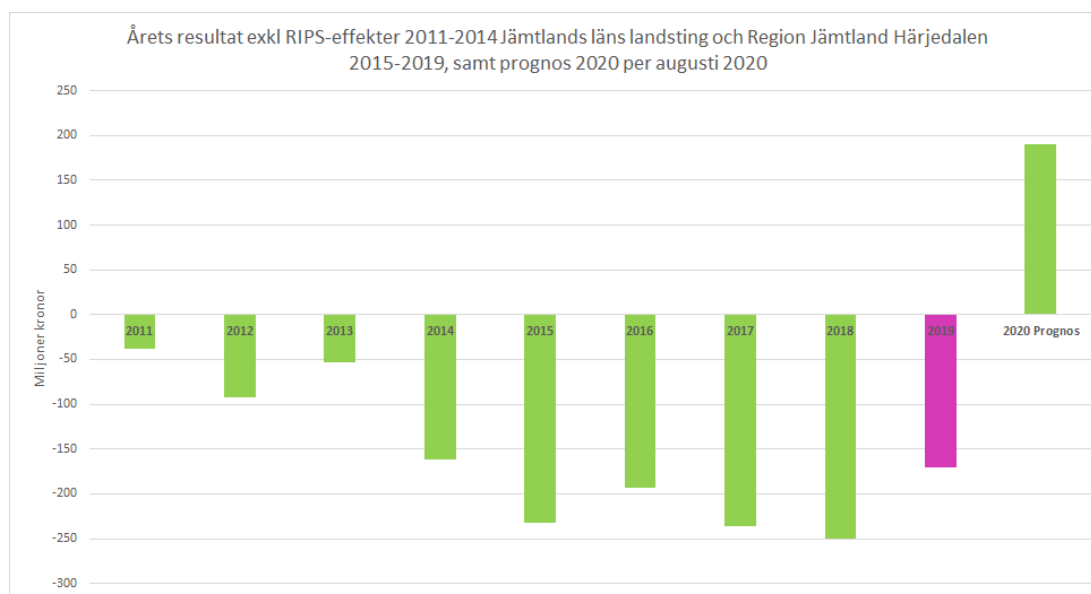
Anpassning till givna ramar är överordnat vid en eventuell målkonflikt med verksamhetens omfattning.

Regionens ekonomiska utveckling

Enligt kommunallagen ska kommuner och regioner ha en god ekonomisk hushållning i sin verksamhet, genom att ha en budget i balans där intäkter överstiger kostnader. Om de redovisade kostnaderna överstiger intäkterna ett räkenskapsår ska det negativa resultatet och det egna kapitalet återställas inom tre år.

Region Jämtland Härjedalen befinner sig i en ekonomisk krissituation med ett balanserat underskott som beräknas bli ca 1,3 mdr kronor för 2020. För att uppfylla befintliga lagkrav på att återställa underskottet görs en nedskrivning av underskottet till nivå med det negativa egna kapitalet per 2020-12-31 samt en plan för hur resterande belopp ska regleras under den tid som lagen föreskriver.

Figur 1. Jämtlands läns landsting resultat exkl. RIPS-effekter 2011–2014, Region Jämtland Härjedalen 2015–2019 samt prognos 2020 per augusti.



Den samhällsekonomiska utvecklingen

Då osäkerhet kvarstår illustrerar kalkylerna från SKR scenarios. Vissa svårbedömda variabler, exempelvis löneutvecklingen, även för den korta sikten, bygger på antaganden då det i nuläget knappast är rimligt att lägga prognoser.

Bedömningen som SKR gjorde i vårens prognoser, att BNP under det andra kvartalet skulle falla mindre i Sverige än i många andra länder, ser ut att stå sig. Men nedgången tycks ändå ha varit klart större än vad som antogs i april.

Mycket ser nu ut att ha stabiliserats, såväl i Sverige som i omvärlden, jämfört med den dramatiska konjunkturlapsen under månaderna mars, april och maj. Trots att endast drygt fyra månader återstår av året råder ovanligt stor osäkerhet för helåret 2020. Utsikterna för såväl konjunkturen som det kommunala skatteunderlaget är alltså särdeles ovissa, med anledning av covid-19.

Botten tycks ändå vara passerad och aktiviteten i den svenska ekonomin förväntas nu stiga. Liksom i SKR:s tidigare prognoser räknas med att **BNP** från och med det tredje kvartalet i år åter ska öka. SKR behåller därmed det scenario för samhälls ekonomin som vi utformade i våras, om en återhämtning under det andra halvåret i år. Uppgången under det andra halvåret antas dock bli svagare än vad som tidigare förutsatte. BNP-estimat för 2020 landar nu på $-4,9$ procent (kalenderkorrigerat); mot $-4,1$ procent tidigare.

I SKR:s kalkyler från april var det framförallt **antalet arbetade timmar** som överskattades. Aktuella beräkning utgår från en långt större tillbakagång för antalet arbetade timmar under kvartal två, liksom lägre nivåer för det andra halvåret (jämfört med vårens kalkyl). Arbetsinsatsen bedöms ha minskat med dryga 7 procent i kvartal två (säsongrensat och jämfört med föregående kvartal); att jämföra med nästan 4 procent (i prognosen från april). Estimat för helåret 2020 stannar på en nedgång om 5,5 procent för antalet arbetade timmar; att jämföra med 3,3 procent tidigare.

SKR:s kalkyl pekar på en fortsatt uppgång för antalet **arbetslösa** och att andelen arbetslösa en längre tid kommer att ligga över 9 procent och sannolikt hamna över 10 procent vid årsskiftet 2020/2021. Hur antalet personer i arbetskraften kommer att utvecklas är dock genuint osäkert; varför olika bedömningar av andelen arbetslösa en tid kommer att kunna spreta mer än vanligt. Såväl för den svenska konjunkturen, som för det kommunala skatteunderlaget, är det inkomsterna som är den viktigaste bedömningspunkten. (Text i helhet ur Ekonominytt, SKR, nr. 07/2020).

Tabell 13. Nyckeltal för den svenska ekonomin

Procentuell förändring om inte annat anges

	2018	2019	2020	2021	2022	2023
BNP*	2,1	1,2	-4,9	1,7	3,8	3,8
Sysselsättning, timmar*	1,8	-0,3	-5,5	1,6	2,3	1,6
Relativ arbetslöshet, %	6,3	6,8	8,9	9,3	8,3	8,1
Timlön, Nationalräkenskaperna	2,7	3,9	6,3	0,2	2,3	2,5
Timlön, Konjunkturlönestatistiken	2,6	2,6	2,3	2,2	2,3	2,5
Inflation, KPIF	2,1	1,7	0,5	0,8	1,6	2,0
Inflation, KPI	2,0	1,8	0,5	0,7	1,8	2,4
Befolkning, 15-74 år	0,8	0,7	0,4	0,5	0,4	0,4

*Kalenderkorrigerat.

(Ur Ekonominytt, SKR, nr. 07/2020)

Befolkningsutveckling

I den befolkningsprognos som ligger till grund för beräkning av skatteunderlag och kommunalt utjämningsbidrag, har SKL använt sig av SCB:s befolkningsprognos från april 2020 för åren 2020-2023. I tabell nedan visas prognosen.

Vid halvårsskiftet 2020 var 10 352 390 personer folkbokförda i Sverige (49,7 procent kvinnor och 50,3 procent män). Folkökningen under det första halvåret på 24 801 personer är den lägsta sedan år 2005. Den låga folkökningen beror på en stor minskning av invandringen och en ökning av dödsfallen under coronapandemin. Samtidigt har antalet födda och utvandrare minskat marginellt jämfört med första halvåret 2019. Det medför en halvering av både invandrings- och födelseöverskottet. (Statistikyheter SCB, 2020-08-19).

Tabell 14. Befolkningsciffror för åren 2019–2023 SCB, samt egen prognos Jämtland Härjedalen

	2019	2020 Prognos	2021 Prognos	2022 Prognos	2023 Prognos
Rikets befolkning (1/11 året innan)	10 215 309	10 319 473	10 407 380	10 488 262	10 564 059
Årlig procentuell förändring riket		1,010	0,85	0,78	0,72
SCBs siffror för Jämtland Härjedalen	130 046	130 697	130 917	131 037	131 083
Region Jämtland Härjedalen, egna siffror	130 046	130 697	130 697	130 697	130 697
Årlig procentuell förändring Jämtland Härjedalen, egna siffror		+ - 0	+ - 0	+ - 0	

I regel har SCB tidigare överskattat befolkningsstorleken när det gäller prognoser för Jämtland Härjedalen. För närvarande är det svårare än vanligt att prognostisera befolkningsutvecklingen. Det beror dels på utvecklingen av coronapandemin.

Skatteunderlagets utveckling

För 2020 räknar SKR med en inbromsning av skatteunderlagets utveckling, till följd av fortsatt kraftig minskning av arbetade timmar. Detta motverkas visserligen av omfattande utbetalningar av permitteringslön (vilket i statistiken syns som löneutbetalningar utan motsvarande arbetsinsats, det vill säga höjd timlön enligt Nationalräkenskapernas definition) men lönesumman ökar ändå nästan inte alls. Skatteunderlagstillväxten stannar en bit över två procent. Att den inte blir ännu lägre förklaras av en mycket kraftig ökning av inkomsterna från en rad beskattningsbara sociala ersättningar, framförallt arbetsmarknadsersättningar och sjukförsäkring. Krisåtgärderna för att mildra ekonomiska effekter av covid 19-pandemin bidrar därmed till att hålla uppe skatteunderlagstillväxten.

SKR räknar med att konjunkturåterhämtningen börjar i höst och att antalet arbetade timmar börjar återhämtas. Det leder till en större ökning av lönesumman 2021 än 2020 trots att de utgår från att inga permitteringslöner utbetalas nästa år. Skatteunderlaget dämpas samtidigt av att indexeringen av pensionsinkomster blir mindre än 2020 och att beskattningsbara sociala ersättningar minskar när "coronaåtgärder" upphör 2021. Det resulterar i att skatteunderlagstillväxten blir lika låg som finanskrisens värsta år, 2009. Den underliggande ökningstakten är den lägsta sedan 1993.

I SKR:s scenario för 2022 – 2023 innebär vägen till konjunkturrell balans kraftig konjunkturåterhämtning med stark sysselsättningstillväxt, tilltagande löneökningar och ett skatteunderlag som växer i historiskt genomsnittlig takt. (Text i helhet ur Ekonominytt, SKR, nr. 07/2020).

Tabell 15. SKR:s prognos för utvecklingen av skatteunderlaget

Utveckling av skatteunderlaget i procent	2020	2021	2022	2023	2020-2023
Riket enl SKR	2,38	1,34	3,90	3,95	11,6
Jämtlands län enl SKR	1,82	0,62	3,16	3,21	8,8
Jämtlands län egen prognos	1,82	0,45	3,06	3,17	8,5

På grund av en låg genomsnittsinkomst i länet är skatteunderlaget per invånare bland de lägsta i landet. Skatteunderlaget för länet växer normalt i en långsammare takt än för riket som helhet, så ser det även ut i SKR:s senaste skatteunderlagsprognos.

Löne- och prisförändring för regioner

Under de senaste åren har kostnaderna för tjänstepensioner varit höga. Det beror främst på att kostnaden för den förmånsbestämda pensionen som avser pensioner för höginkomsttagare har ökat. Nivån på pensionskostnaderna ser nu ut att dämpas redan 2021. En förklaring till revideringen 2021 är att inkomstbasbeloppet beräknas öka snabbare jämfört med tidigare prognos.

SKR räknar även fortsättningsvis med fallande läkemedelspriser, undantaget en liten ökning 2020. Notera att SKR här endast räknar med rena prisförändringar på befintligt sortiment inklusive generika. Här ingår alltså effekterna av statens överenskommelse med läkemedelsindustriföreningen (LIF), patentutgångar etc. Merkostnaden för nya läkemedel ingår inte i dessa prismätningar. Att nya läkemedel ofta kostar mer antas spegla en förbättrad kvalitet och betraktas alltså inte som en prisförändring. (Ekonominytt, SKR, nr. 07/2020).

Tabell 16. SKR:s prognos för Landstingprisindex LPIK

Arlig procentuell förändring

	2020	2021	2022	2023	2024
LPIK inkl. läkemedel	1,7	1,6	1,8	1,9	2,2
– Timlön	2,6	2,2	2,3	2,5	2,7
– Socialavgifter	1,1	1,8	2,0	1,8	2,8
– Läkemedel	0,7	–0,7	–0,7	–0,7	–0,7
– Förbrukning	1,5	1,5	2,0	2,3	2,4
LPIK exkl. läkemedel	1,9	1,9	2,1	2,3	2,6

(Ur Ekonominytt, SKR, nr. 07/2020).

Finansnetto

Den största delen av de finansiella kostnaderna i planen för 2021–2023 avser räntekostnader på pensionskulden. Skandia lämnar prognoser om den finansiella kostnaden för intjänandedelen på pensionskulden för respektive år. Den finansiella kostnaden för pensioner består av ränte- och basbeloppsuppräkningskostnader.

Vid beräkningarna för ränteprognosen på finansiella kostnader avseende lån används antagandet att nuvarande skuldportfölj refinansieras med samma bindningstider, men med hänsyn till planerad nettoförändring av lånenivån. Om prognoserna gällande stigande marknadsräntor infrias, kommer de finansiella kostnaderna att stiga under planperioden.

Pensionskostnader

Enligt prognos från pensionsadministratören Skandia beräknas pensionskostnaderna fortsätta att öka under kommande år. Beräkningarna bygger på förutsättningen att antalet anställda ska vara oförändrat framöver. Inga anställda antas avsluta eller påbörja anställningar med undantag för vid pensionering. Anställda som går i pension under prognosperioden ersätts beräkningsmässigt av en yngre person med liknande inkomstprofil.

Av pensionskostnaderna är det endast en mer begränsad del av kostnaderna som går att minska genom åtgärder. Den del som skulle kunna sänkas något, rör varje års intjänade individuella pension som sedan betalas ut i mars månad året därpå. Vid en neddragning av personal, minskar dessa kostnader. Även en mindre del av ökningen av pensionskulden i balansräkningen går att påverka, eftersom pensionskulden ökar i relation till den del av medarbetarnas lön som överstiger 7,5 basbelopp. Den största delen av skulden består dock av tidigare års intjänade förmåns pensioner.