

2018-2020

# Regionplan



VISION, MÅL OCH INRIKTNINGAR

# Regionplan

Regionplanen och Finansplanen innehåller övergripande mål för Region Jämtland Härjedalen. Planerna är regionfullmäktiges politiska styrdokument och gäller i tre år. Planerna hör ihop på flera sätt och man bör läsa båda för att få en helhetsbild av Region Jämtland Härjedalens övergripande mål och förutsättningar.

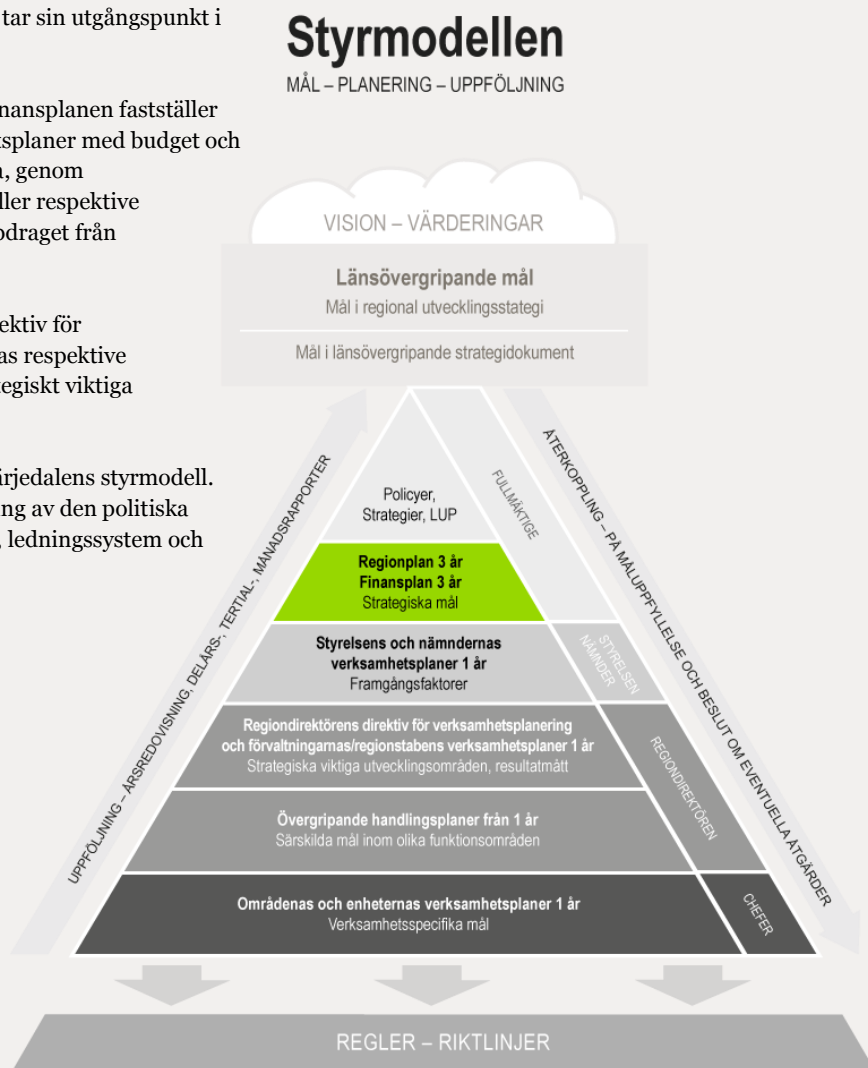
De strategiska målen i regionplanen 2018-2020 visar viljeinriktningen och vilka prioriteringar som ska göras de kommande tre åren. De är också grunden för hur Region Jämtland Härjedalen ska närma sig sin vision och målsättningarna i övergripande styrdokument, policyer och långsiktiga utvecklingsplaner.

Fram till år 2016 ingick finansiella mål, ekonomiska ramar och budget i regionplanen men numera finns det i Finansplanen. Finansplanen 2018-2020 innehåller planeringsförutsättningar utifrån det ekonomiska läget, budgetramar för regionstyrelsen och nämnder, investeringstak samt finansiella mål och budget för det närmaste året. Finansplanen tar sin utgångspunkt i regionplanen.

Med utgångspunkt från regionplanen och finansplanen fastställer regionstyrelsen och nämnderna verksamhetsplaner med budget och uppföljningsplan. Verksamhetsplanerna ska, genom framgångsfaktorer, beskriva vad styrelsen eller respektive nämnd ska arbeta med för att verkställa uppdraget från fullmäktige.

I nästa steg upprättas regiondirektörens direktiv för verksamhetsplaner och förvaltningschefernas respektive regionstabens verksamhetsplaner med strategiskt viktiga utvecklingsområden och resultatmål.

Figuren till höger visar Region Jämtland Härjedalens styrmodell. I bilaga 1-4 finns en mer ingående beskrivning av den politiska organisationen, styrmodellen, målområden, ledningssystem och styrdokument.



# Innehåll

<b>Region Jämtland Härjedalen – En region i rörelse .....</b>	<b>4</b>	<b>Verksamhetsresultat.....</b>	<b>22</b>
<b>Vision .....</b>	<b>5</b>	<b>Bilagor .....</b>	<b>24</b>
<b>Värdegrund .....</b>	<b>6</b>	<b>Bilaga 1: Politisk organisation.....</b>	<b>25</b>
<b>Planeringsförutsättningar .....</b>	<b>8</b>	<b>Bilaga 2: En gemensam styrmodell.....</b>	<b>27</b>
<b>Verksamhetsstrategi .....</b>	<b>10</b>	<b>Bilaga 3: Målområden och ledningssystem.....</b>	<b>30</b>
<b>Strategiska mål och inriktningar .....</b>	<b>11</b>	<b>Bilaga 3: Styrdokument.....</b>	<b>31</b>
<b>Samhälle.....</b>	<b>12</b>		
<b>Patient.....</b>	<b>17</b>		
<b>Medarbetare .....</b>	<b>20</b>		

# Region Jämtland Härjedalen

## – En region i rörelse

”Regionen Jämtland Härjedalens medarbetare ska i dagliga möten och samtal handla med respekt för alla människors lika värde, visa förtroende för andra och utgå från en helhetssyn på regionen och de som regionen är till för.” Det är Region Jämtland Härjedalens värdegrund.

Region Jämtland Härjedalen är till för patienter, brukare, kunder och medborgare. Ingen av verksamheterna, varken inom hälso- och sjukvården eller regional utveckling, finns till för sin egen skull. All verksamhet ska tillgodose behov och skapa värde för oss som bor här, och för de som besöker vår region. Nästan allt regionen har ansvar för är reglerat i lagstiftning. Lagen anger inte *hur* det ska göras, men *att* det ska göras.

Den största delen i regionens verksamhet är hälso- och sjukvården. Vården utvecklas snabbt och allt mer kan göras för allt fler och allt högre upp i åldrarna, vilket naturligtvis är mycket bra. Sjukdomar som för bara några år sedan ledde till döden kan vi idag genom läkemedel och behandlingar leva med livet ut.

Sjukvårdens utveckling gör att vi behöver ställa om hela vårdorganisationen. Primärvården är redan väl utbyggd i Region Jämtland Härjedalen men den behöver stärkas ännu mer. Mycket av primärvårdens verksamhet ligger väl framme i jämförelse med andra landsting/regioner, bland annat när det gäller att använda digital teknik. Den utvecklingen ska fortsätta.

Tillgängligheten inom sjukvården är inte tillräckligt bra idag. Digitaliseringen kan hjälpa oss att förbättra den men vi behöver också på andra sätt förbättra hur vi arbetar och hur vi använder personalens kompetens på bästa sätt. Fast anställd personal ger kontinuitet och trygghet för patienterna och målet är att vara oberoende av bemanningspersonal i januari 2019.

Fast anställd personal, mer nära vård och en helhetssyn på patienter och vårdkedjor ökar patientsäkerheten. Att färre skadas i vården är ett annat viktigt mål.

Regionens andra del, regional utveckling, fyller andra behov för oss invånare. För att vi människor ska må bra och ha en god hälsa behöver vi jobb och försörjning, tillgång till kultur och kommunikationer. Det behövs en fungerande infrastruktur i hela regionen för företagande, men också för ett fungerande privatliv. Inte minst gäller det en aktiv utbyggnad av bredband.

Slutligen några ord om det som oroar oss mest - klimatförändringen. Region Jämtland Härjedalens verksamhet ska inte påverka miljön i negativ riktning och målet är en fossilfri verksamhet år 2030 – en strävan efter en giftfri och hållbar miljö. För att åstadkomma det måste det ställas höga miljökrav, vilket bland annat påverkar upphandlingar.



Ann-Marie Johansson (S)  
Regionstyrelsens ordförande

# Vision

Region Jämtland Härjedalens verksamhet definieras ytterst av samhällsutvecklingen, regionens utmaningar och styrkor, det europeiska och nationella politiska sammanhanget och av organisationens uppdrag. Visionen **”En region att längta till och växa i”** har tagits fram efter en bred demokratisk process och ligger till grund för organisationens policyer och planer samt för den geografiska platsen Jämtland Härjedalen.

Region Jämtland Härjedalens statliga uppdrag styrs via lagstiftning och årliga villkorsbeslut. Den utmaning som Region Jämtland Härjedalen står inför är att genomföra den övergripande strategin i Europa 2020. År 2014 startade också EU:s nya programperiod och genomförandet av flera viktiga styrdokument - bland annat den nya regionala utvecklingsstrategin (RUS) ”Jämtland Härjedalen 2030 Innovativt & Attraktivt”.

I den regionala utvecklingsstrategin (RUS) görs prioriteringar inom områden där förutsättningarna är goda för ett hållbart och expanderande näringsliv med stor hänsyn till resurseffektivitet, jämställdhet, mångfald, god folkhälsa och ungas möjligheter.

Region Jämtland Härjedalen ska arbeta för att uppfylla prioriteringarna i den regionala utvecklingsstrategin – både genom sina egna verksamheters agerande och genom att inspirera och samla alla organisationer och aktörer i Jämtland Härjedalen till gemensamt agerande.

Region Jämtland Härjedalens verksamhetsmässigt mest omfattande uppdrag är hälso- och sjukvård. Det är en verksamhet som ska utmärkas av ett tydligt patientperspektiv, hög kvalitet och ett flexibelt arbetssätt för att skapa effektivitet och högt värde för patienten. Arbetssättet ska präglas av leanfilosofin där ständiga förbättringar är grunden för att korta ner ledtider och väntetider.

Region Jämtland Härjedalen har även en överenskommelse med kommunerna om stöd i vissa

frågor som rör samarbete mellan kommunerna. Det handlar om forskning och utveckling, utveckling inom hälso- och sjukvård, socialtjänst, utbildningssektorn, miljö och energiområdet.

## Vägen till visionen

”En region att längta till och växa i” fokuserar på viktiga utmaningar som attraktivitet och tillväxt. Visionen har flera dimensioner – det handlar dels om att få fler människor att bo och arbeta i Jämtland och Härjedalen. Det handlar om att turism och företagsamhet ska öka. Men det handlar också om att de som väljer att bo i och besöka Jämtland och Härjedalen ska finna värden här som ökar möjligheten att kunna växa som människa.

Naturvärdena i Jämtland Härjedalen är välkända och har sedan länge ett stort attraktionsvärde. För att närma oss visionen krävs att såväl Region Jämtland Härjedalen och andra organisationer och aktörer i Jämtland och Härjedalen aktivt visar på de styrkor som även finns inom andra områden till exempel forskning, utbildning och utveckling.

Medarbetare, organisation och plats ska präglas av **välkomnande, handlingskraft och pålitlighet**. Organisationens och platsens kommunikation ska bidra till att både Region Jämtland Härjedalen som organisation och Jämtland Härjedalen som plats upplevs vara i rörelse framåt.

# Värdegrund

”Regionen Jämtland Härjedalens medarbetare ska i dagliga möten och samtal handla med respekt för alla människors lika värde, visa förtroende för andra och utgå från en helhetssyn på regionen och de som regionen är till för.”

Det är Region Jämtland Härjedalens värdegrund. Värdegrund, vision och kärnvärden kan ibland vara svåra att skilja från varandra.

Värdegrunden är bottenplattan för Region Jämtland Härjedalens verksamhet och skiljer inte i sak ut sig från annan offentlig verksamhets grundvärderingar. Det som skiljer Region Jämtland Härjedalen från andra regioner och/eller landsting är visionen och kärnvärdena.

Visionen och kärnvärdena har sin utgångspunkt i värdegrunden och de olika delarna måste alltid följas åt och tala samma språk. I marknadsföring av organisation och plats är det verksamhetens kärnvärden som kommuniceras.

Det är viktigt att alla medarbetare agerar utifrån gemensamma värderingar och ett gemensamt förhållningssätt – i det ingår såväl värdegrund som kärnvärden och vision. Det till grund för alla möten i vardagen och handlar om etik och moral och det ansvar som alla medarbetare har att värna om demokratin. Region Jämtland Härjedalens värdegrund bygger på de sex grundläggande principer som gäller för all offentlig verksamhet i Sverige.

1. *Demokrati* - all offentlig makt i Sverige utgår från folket.
2. *Legalitet* - den offentliga makten utövas genom lagarna.
3. *Objektivitet* - alla ska i sin verksamhet beakta allas likhet inför lagen samt iaktta saklighet och opartiskhet.
4. *Fri åsiktsbildning*
5. *Respekt* för alla människors lika värde och för den enskilda människans frihet och värdighet.
6. *Effektivitet och service.*

**Respekt** är den grundläggande värderingen. Det innebär att alla ska behandlas lika oavsett kön, ålder, etnisk tillhörighet, religion eller annan trosuppfattning, sexuell läggning, funktionsnedsättning, könsidentitet och könsuttryck - och att olika uppfattningar respekteras. Det skapar förtroende. **Förtroende** innebär ömsesidig tillit,

och skapas genom ärlighet och respekt.

**Helhetssyn** innebär att utgå från de som Region Jämtland Härjedalen är till för och se till hela människan och hennes behov samt till hela verksamhetens bästa.

När det gäller hälso- och sjukvården bygger Region Jämtland Härjedalens synsätt på människors lika värde, och på att resurserna satsas där behoven är störst. Det är ett solidariskt ansvar för att tillgodose behoven hos dem som inte själva förmår göra sig hörda samt att det inte är etiskt försvarbart att slösa.

Regionen Jämtland Härjedalens arbete präglas i allt större utsträckning av samverkan dels mellan enheter inom organisationen och dels med externa partners. Det förutsätter att skillnader i kultur och värderingar, som växt fram under lång tid, kan överbryggas och att det skapas en gemensam grund för att gå vidare.

Region Jämtland Härjedalen ska vara en tillgänglig samarbetspartner. För att uppnå lyckade resultat i många av de mål och värden Region Jämtland Härjedalen jobbar efter är regionen beroende av ett gott samarbete med andra organisationer.

Region Jämtland Härjedalen ska utveckla insatser som ger alla ökad möjlighet till insyn och delaktighet i organisationens verksamhet. Det är också viktigt att synliggöra demokratin inom de egna verksamheterna. I kommunikationen, både internt i organisationen och externt ska det tydligt framgå att Region Jämtland Härjedalen är en politiskt styrd organisation.

Med värdegrunden som utgångspunkt ska Region Jämtland Härjedalen ständigt arbeta för att ALLA alltid ska inkluderas – och alla betyder verkligen alla. För organisationens arbete med övergripande mål innebär det att kvinnors, mäns, flickors och pojkers samt utsatta gruppers villkor, rättigheter, möjligheter och skyldigheter ska vara likvärdiga. Där är det också viktigt att tänka på att utsatta grupper kan vara olika och förändras över tid.

## Planeringsförutsättningar

I februari 2016 fastställde regionstyrelsen ett dokument med planeringsförutsättningar för 2017-2019. Där finns en beskrivning av kända faktorer som är viktiga att ta hänsyn till i Region Jämtland Härjedalens planeringsarbete. Exempelvis aktuell statistik, förändringar i lagar, problemområden och nationella rapporter.

I februari 2017 presenterades analysen "Läget i länet" och "OECD's Territorial Review Jämtland Härjedalen". Innehållet i de rapporterna är också planeringsförutsättningar.

Planeringsförutsättningarna är grunden när de övergripande målen ska fastställas. I det här avsnittet finns en sammanfattning av de viktigaste utmaningarna i planeringsförutsättningarna.

# Planeringsförutsättningar

Till grund för den här regionplanen ligger de planeringsförutsättningar som regionstyrelsen har fastställt för år 2017-2019.

## Det ekonomiska läget

Region Jämtland Härjedalen står inför omfattande ekonomiska utmaningar. De senaste åren har verksamheten redovisat ekonomiska underskott i varierande storlek. Årsbokslutet för 2016 visar på en fortsatt oroväckande stort underskott, trots effekterna av hittills beslutade och genomförda resultatförbättrande åtgärder med 90 miljoner kronor 2016.

Nettokostnaderna uppvisade en betydligt lägre takt 2016 jämfört med 2015. Orsaken till den lägre ökningstakten är givetvis att de resultatförbättrande åtgärder som regionen arbetar med ger effekt. Efter år 2016 återstod enligt balanskravet totalt 767,7 miljoner kronor att återställa varav 192,8 miljoner kronor avser 2016.

Den kommande planperioden kommer därför att präglas av fortsatt stort fokus på åtgärder som syftar till att nå en ekonomi i balans och god ekonomisk hushållning. Varje ny verksamhet, aktivitet eller motsvarande kräver alltså finansiering antingen genom ökade externa intäkter eller omfördelning inom befintlig verksamhet, krona för krona.

Regionen Jämtland Härjedalens ekonomi redovisas i finansplanen. Där framgår ramarna för regionstyrelsen och nämnderna. Regionstyrelsen och respektive nämnd fastställer sedan detaljerad budget för sina verksamheter.

Efter flera år med underskott har Region Jämtland Härjedalen i februari 2017 lånat 40 miljoner kronor, ytterligare 60 miljoner kronor behöver lånas till de planerade investeringarna under 2017.

I planeringen för 2018-2020 behöver Region Jämtland Härjedalen därför hantera följande åtgärder med fokus på den ekonomiskt besvärliga situationen:

- De senaste årens ekonomiska underskott måste vändas till en ekonomi i balans och på så sätt uppfylla kommunallagens krav på god

ekonomisk hushållning.

- Fortsätta att arbeta utifrån den reviderade långsiktiga utvecklingsplanen för god ekonomisk hushållning. Den innehåller åtta satsningsområden och 15 åtgärds paket för att uppnå kostnadsminskningar på 120 miljoner kronor.
- Arbetet med förändringsarbetet inom kirurgi Opus 2020
- Kostnaden för bemanningsföretag ska minska under 2017, och ett oberoende ska uppnås 2019, enligt det nationellt överenskomna projektet.

## Andra planeringsförutsättningar och utmaningar för de fyra perspektiven

### Samhälle

- Rapporten "Läget i länet" och OECD's Territorial Review Jämtland Härjedalen innehåller viktiga analyser som är goda planeringsunderlag. De ger också underlag för nya analyser och prioriteringar.

Läget i länet sammanfattas med denna SWOTanalys:

<p><b>STYRKOR</b></p> <p>God miljö kvalitet Höga naturvärden Stark besöksnäring Näringsliv i växande branscher Bra sysselsättningsläge</p>	<p><b>SVAGHETER</b></p> <p>Brister i infrastruktur Låg förändringsförmåga Regional o. kommunal ekonomi Universitetsutbildningarnas bredd Låg utbildningsnivå</p>
<p><b>MÖJLIGHETER</b></p> <p>Starkt nyföretagande Mer samverkan Strukturell regionplanering Närhet till Tröndelag Utrikes inflyttade</p>	<p><b>HOT</b></p> <p>Kompetensförsörjning Vikande skatteunderlag Internationalisering av kött o mjölk Minskande befolkning</p>



- Hälsosamtalet i skolan, Hälsa på lika villkor och CAN-rapporterna är viktiga planeringsunderlag i folkhälsoarbetet.
- Fortsätta arbetet med krisberedskap och säkerhet så att Regionen uppnår förmåga att kunna bedriva samhällsviktig verksamhet även under svåra förhållanden t ex omfattande samhällsstörningar.
- En av de största utmaningarna är att förbättra den psykiska hälsan hos unga, särskilt hos unga kvinnor.

#### *Medarbetare*

- Fortsätta utveckla Region Jämtland Härjedalen som en hälsofrämjande och attraktiv arbetsgivare för att klara kompetensförsörjning, både på kort och lång sikt.
- Utveckla Region Jämtland Härjedalens arbete med forskning, lärande, utveckling och utbildning för att möta samhällets behov.
- Ta tillvara de inflyttades kompetenser och bidra till en generös och aktiv integration.

#### *Patient*

- Hälsö- och sjukvården samt folktandvården i Region Jämtland Härjedalen ska vara ett attraktivt val för länets befolkning genom att ha god tillgänglighet, ett patientfokuserat effektivt arbetssätt samt ge kunskapsbaserad, jämlik och säker vård, behandling och rehabilitering.
- En förutsättning för God vård är att utveckla, sprida och tillämpa kunskapsbaserad styrning och ledning.
- Fortsätt arbetet krävs angående produktions- och kapacitetsplanering för att uppnå en god tillgänglighet och målen i vårdgarantin.
- Region Jämtland Härjedalen har att hantera förändrade vårdbehov och integrationsbehov som uppstår genom förändringar i demografin och utveckling av flyktmottagning. Detsamma gäller också ökad turism i Jämtland Härjedalen.
- Kvalitetsarbetet och patientsäkerhetsarbetet är högt prioriterat inom Region Jämtland Härjedalen och ska genomsyra all verksamhet.
- Ett framgångsrikt kvalitetsarbete grundar sig på långsiktighet och systematik samt präglar hela organisationen. Arbetssättet inom organisationen ska med uthållighet planeras, ledas, följas upp och analyseras för att kunna utvärderas och förbättras utifrån tillgängliga resultat och bygga på leans principer.

#### *Verksamhetsresultat*

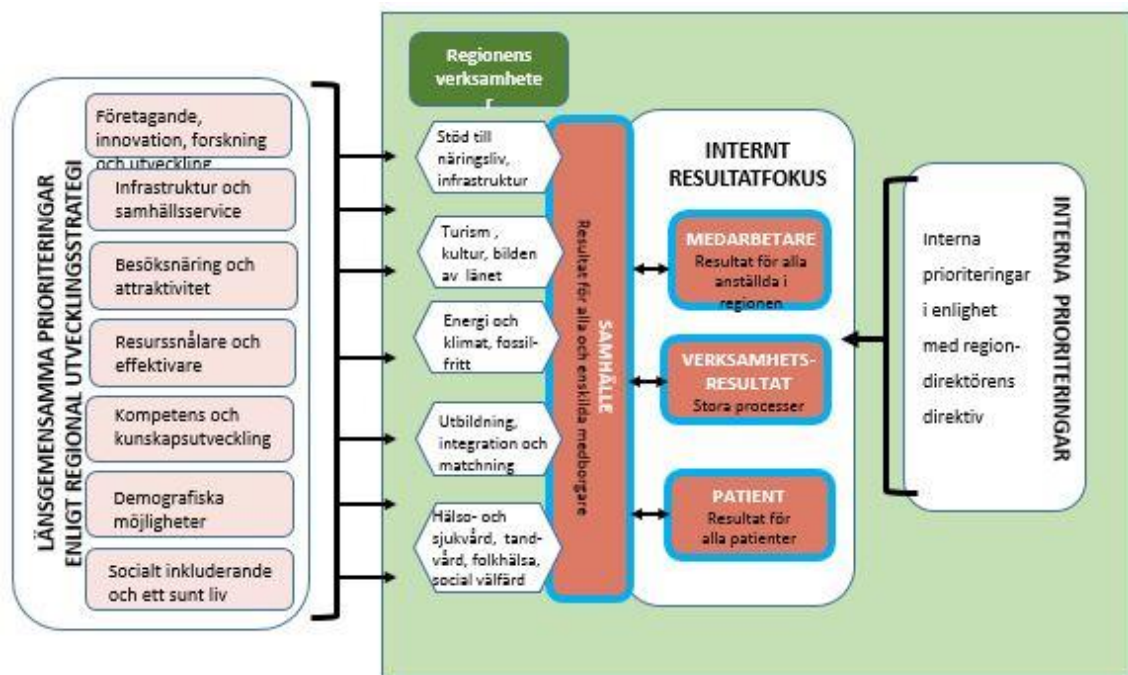
- Organisationens förmåga att göra analyser av framtida behov av hälso- och sjukvård, tandvård och regional utveckling behöver förbättras.
- Nyttja de nationella satsningarna och projektmedel till utvecklingsinsatser med långsiktig effekt.
- Ge stöd för att bygga ut bredbandsnätet för att ge Jämtland och Härjedalens befolknings möjligheter att nyttja distansoberoende teknik. Samtidigt utveckla vårdens möjligheter att arbeta med distansoberoende teknik i mötet med patienter.
- Kontinuerligt förbättringsarbete för minskad klimatpåverkan, ökad resurseffektivitet och giftfri miljö är viktigt för en hållbar utveckling såväl för organisationen och länet som globalt.
- Fortsätta att konkretisera och värdera arbetet med genomförandet av fastighetsutvecklingsplanen sjukhus 2035.
- Fortsätta arbetet med att fördjupa samarbete med Trøndelag i Norge inom både hälso- och sjukvård och regional utveckling.

# Verksamhetsstrategi

## Sambandet mellan regionala utvecklingsstrategin, Region Jämtland Härjedalens verksamheter och deras resultatmål

Bilden här nedanför beskriver hur Region Jämtlands Härjedalens verksamheter ska beakta den regionala utvecklingsstrategin (RUS), som är ett länsövergripande styrdokument. Bilden visar också de fyra resultatområdena (samhälle, patient,

medarbetare och verksamhetsresultat) och sambandet till organisationens olika verksamheter. Slutligen visar bilden de interna prioriteringarna. De är de fyra prioriterade inriktningarna regiondirektören fokuserar på i sina direktiv för verksamhetsplaner.



## Strategiska mål och inriktningar

I det här avsnittet redovisas Region Jämtland Härjedalens strategiska mål och inriktningar för åren 2018-2020. Målen visar viljeinriktningen och vilka prioriteringar som ska göras. Det är grunden för att organisationen ska närma sig sin vision och målsättningar i policyer, långsiktiga utvecklingsplaner och i övergripande styrdokument.

En utgångspunkt i arbetet med att ta fram målen har varit de planeringsförutsättningar som regionstyrelsen fastställt (se sammanfattning i föregående avsnitt). I nästa steg ska regionstyrelsen och nämnderna verkställa de strategiska målen genom att besluta om vilka framgångsfaktorer de ska jobba med under det kommande året. De strategiska målen och framgångsfaktorerna är sedan utgångspunkter för strategiska utvecklingsområden i form av strategiskt viktiga utvecklingsområden och resultatmått i regiondirektörens direktiv för verksamhetsplaner och förvaltningschefernas/regionstabens verksamhetsplaner. Avsnittet är indelat i områdena samhälle, patient, medarbetare och verksamhetsresultat.

Område Samhälle ska spegla befolkningsaspekter där regionen kan bidra.

Här samlas mål:

- ✓ Inom det regionala utvecklingsuppdraget
- ✓ Med fokus på folkhälsa
- ✓ Med fokus på resursanvändning
- ✓ Med fokus på miljö
- ✓ Med fokus på ett jämställt och jämlikt samhälle
- ✓ För samverkan med andra

## Samhälle

Jämtland Härjedalen ska vara en plats där nytänkande, framtidstro, mångfald och hållbar utveckling är högt prioriterat. De tio strategiska målen under området samhälle är tillsammans viktiga delar i det regionala utvecklingsarbetet.

*Fler arbetstillfällen för män och kvinnor* i privat och offentlig sektor leder till *fler invånare* i Jämtland Härjedalen. En *bättre infrastruktur* stärker företagens möjligheter att nå ut på marknaden och ökar tillgängligheten för invånare och besökare. En hållbar region är *fossilbränslefri* och har ett stort *digitalt användande*. Kultur i hela Jämtland Härjedalen är viktigt för både personlig utveckling och gemenskap. Kultur är också ett – bland många – verktyg för att nå ett *jämlikt och jämställt* Jämtland Härjedalen. Framgång inom ovanstående områden kan bidra till en *bättre folkhälsa* och *minskade sjukskrivningstal*. Det i sin tur ger fler tillträde till arbetsmarknaden och skapar en attraktivitet som leder till mer inflyttning och att invånare stannar kvar. *Tillgänglig och samordnad hälso- och sjukvård* ger trygghet för boende, besökare och intresserade inflyttare.

Tillväxtarbetet bygger i stort på EU:s övergripande mål i Europa 2020-strategin med nyckelbegreppet: Smart och hållbar tillväxt för alla.

Samhällets komplexitet där globalisering, urbanisering, individualisering och digitalisering sker i en rasande takt är också en del av utvecklingen i Jämtland Härjedalen. Det skapar både möjligheter och ställer krav där det regionala ledarskapet avgör Jämtland Härjedalens position i förhållande till andra livsplatser.

### Strategiska mål inom området samhälle

- Fler arbetstillfällen för män och kvinnor i privat och offentlig sektor
- Fler invånare i regionen
- Bättre infrastruktur
- Fossilbränslefri region år 2030
- Ökat digitalt användande
- Kultur i hela regionen
- Jämlik och jämställd region
- Bättre folkhälsa
- Minskade sjukskrivningstal
- Tillgänglig och samordnad hälso- och sjukvård

#### Fler arbetstillfällen för män och kvinnor i privat och offentlig sektor

77 % av arbetsställena i Jämtland Härjedalen är ensamarbetsställen utan anställda. 18 % har under tio anställda. Ytterligare 4 % har 10-49 anställda. Dvs 99% av arbetsställena i Jämtland Härjedalen klassas som små- eller medelstora. Endast 183 arbetsställen har 50 eller fler anställda. Rapporterna *Läget i länet* och *OECD's Territorial Review*

*Jämtland Härjedalen* pekar på betydelsen av att innovationshöjden behöver öka och att marknaden behöver breddas med mer försäljning utanför Jämtland Härjedalen.

En gynnsam utveckling och tillväxt i Jämtland Härjedalen måste ta tillvara all kompetens och främja möjligheter till sysselsättning för alla inflyttare, antingen som anställda eller som

företagare. Det är angeläget att skapa nätverk och mötesplatser mellan arbetstagare och arbetsgivare inom både näringslivet och offentlig sektor.

I dag har både näringsliv och offentlig sektor rekryteringsproblem. Antalet lediga platser är högre nu än någonsin under de senaste tio åren. Samtidigt står tusentals personer utanför arbetsmarknaden i Jämtland Härjedalen. God tillgång till utbildning och fortbildning kan vara avgörande för den enskilda individens möjlighet till arbete – och även en förutsättning för näringslivets och företagens möjlighet till rekrytering och tillväxt. Därför måste arbetet med kompetensplattformarna vara en fortsatt viktig uppgift.

Att ta tillvara och matcha den kompetens som finns hos nyanlända och deras möjligheter till en första anställning i sitt nya hemland är en avgörande faktor även för att hålla befolkningstalen uppe och i förlängningen säkra skattebasen för kommunerna och Region Jämtland Härjedalen. Och inte minst – att ge alla möjligheten att skapa sitt eget goda liv baserat på egenförsörjning. Processen med att validera nyanländas kompetenser behöver skyndas på, för att skapa en god integration i samhället och arbetslivet. Det skulle också ge bra förutsättningar för god språkinläring.

Region Jämtland Härjedalen ska stimulera till flera finansiella lösningar för småföretagande och landsbygdens utveckling. Det ska ge starkare lokal drivkraft och samarbete i företagens utveckling. Fungerande system för innovationsutveckling är en avgörande faktor för att idéer inom både offentlig och privat verksamhet ska bli till verkliga produkter och tjänster.

De regionalpolitiska medlen (1:1) och EU:s olika fonder är mycket viktiga delar i den verktygslåda som Region Jämtland Härjedalen ska samordna för en bra näringslivsmiljö i Jämtland Härjedalen.

Som stor arbetsgivare har Region Jämtland Härjedalen ett särskilt ansvar för att bereda möjlighet till anställning och ta vara på den kompetens som finns hos olika grupper som annars har svårt att komma in på arbetsmarknaden.

Strategin för inflyttning och integration, den regionala innovationsstrategin med tillhörande handlingsprogram och Kompetensplattformens styrdokument tydliggör målen och lägger fast kursen.

### **Fler invånare i regionen**

Det demografiska läget är allvarligt med en åldrande befolkning och en stigande försörjningskvot. Ett samlat långsiktigt program för befolkningstillväxt sätts igång i samverkan med andra aktörer. Det är en angelägenhet för alla som bor och är verksamma i Jämtland Härjedalen att den befolkningsökning som har skett de senaste fyra åren, efter tjugo års nedgång, fortsätter.

I det sammanhanget är det väsentligt att ungas framtidsbilder får genomslag i den regionala utvecklingsplaneringen. På så sätt ska vi få fler unga att stanna kvar och fler att flytta hit.

Ungdomsstrategin och strategin för inflyttning och integration är viktiga ingångar i arbetet med att ta fram det långsiktiga programmet.

### **Bättre infrastruktur**

För att få en effektiv, attraktiv och fungerande region är de övergripande samhällsmålen att tåg och flyg har bra turtäthet och attraktiv prisnivå.

Standarden på vägarna i form av framkomlighet och säkerhet är viktig för boende, företagande och besökare, men också för att godstransporter ska flyta smidigt och effektivt. Kollektivtrafiken, ska erbjuda service utifrån invånarens boendeort, där stråk är ett viktigt planeringsbegrepp. I det fallet är arbetspendling och skolskjutsar prioriterade. Fler cykel- och gångbanor är också viktigt – både ur hållbarhetssynpunkt och för att skapa trygghet. Utbyggnaden av bredband ska fortsätta för att uppnå de nationella målen. God mobiltäckning i hela Jämtland Härjedalen, inklusive fjäll och skog, är också av högsta betydelse för boende, näringsliv och besökare.

För att kunna driva Jämtland Härjedalens utvecklingsarbete effektivt, där infrastrukturfrågorna är mycket viktiga för funktionaliteten, är det viktigt med en god rumslig bild gällande olika delars förutsättningar.

För att få till en samsyn kring Jämtland Härjedalens viktigaste utvecklingsfrågor och dess geografiska lokalisering bör det påbörjas ett arbete med ”Strukturbild Jämtland Härjedalen”. Syftet ska vara att öka samverkan och stärka kopplingen mellan kommunal fysisk planering, regionala utvecklingsfrågor och regional infrastrukturplanering.

Styrdokumentet för genomförandet är länstransportplanen, trafikförsörjningsprogrammet och bredbandsstrategin.

### Fossilbränslefri region 2030

Klimatpåverkan och förändringarna som de medför är en stor utmaning. Enligt analyser som SMHI gjort, bland annat utifrån klimat och utsläpps-scenarierna från FN:s klimatpanel, kommer temperaturen i Jämtland Härjedalen att öka med cirka 3-5 grader fram till år 2100. Störst uppvärmning sker vintertid. Vegetationsperiodens längd ökar med cirka 30-50 dagar. Årsnederbörden förväntas öka med 20-30 procent och vi kan också förvänta oss en högre frekvens av kraftiga skyfall. De här förändringarna väntas innebära påfrestningar på samhället. Turismen är ett exempel på ett område som påverkas genom kortare vintersäsonger. Skogstillväxten kan öka men samtidigt ökar stormkänslighet och en ökad risk för insektsangrepp.

Transportsektorn står för de största klimatpåverkande utsläppen. Därför är omställning till fossilbränslefria transporter ett prioriterat område liksom fler resfria möten. En del i omställningen är ett fortsatt arbete kring energieffektivisering inom byggande och boende.

Region Jämtland Härjedalen har som enda nordiska region skrivit under Global Climate Leadership Memorandum of Understanding ([www.under2mou.org](http://www.under2mou.org)), som tillsammans med Klimatstrategi för Jämtlands län lägger ramarna för arbetet som sker bland annat inom Klimatrådet.

### Ökat digitalt användande

Tillgång till bredband är viktigt – men lika viktigt är den regionala utvecklingsstrategins mål om att en övervägande del av hushållen och företagen ska vilja använda bredband i det dagliga livet. Olägenheterna med långa avstånd till arbete, studier och service ska minska genom ett högt användande av informationsteknologi i Jämtland Härjedalen.

Region Jämtland Härjedalens egna verksamheter ska arbeta aktivt med digitala tjänster och mobila lösningar i sina kontakter med patienter, anhöriga, medborgare och kunder.

Digital agenda för Region Jämtland Härjedalen lägger fast målen.

### Kultur i hela regionen

Alla ska ha tillgång till kulturella upplevelser och möjlighet att själva skapa och uttrycka sig. Det uttrycks både i de nationella kulturpolitiska målen och i den regionala kulturvisionen. Det innebär att det behövs en kulturell infrastruktur med institutioner, scener och miljöer som är tillgängliga för alla medborgare i hela Jämtland Härjedalen.

Kulturen kan ses ur olika perspektiv, där kraften som regional utvecklare bara är den ena viktiga sidan och kulturens egen kraft är en annan viktig del. Det senare kan betyda att kulturen också kan göra oss till bättre människor, få oss att förstå sammanhang och stämningsslägen. På så sätt kan kulturen också driva ett samhälles utveckling framåt.

Kulturen har en viktig roll i det livslånga lärandet. Samverkan mellan kultur, formellt och informellt lärande ska vara en av de samlade krafterna för Jämtland Härjedalens utveckling. Ett rikt kulturliv är också en förutsättning för ökat företagande och fler arbetstillfällen inom de kulturella och kreativa näringarna som har stor betydelse för Jämtland Härjedalen.

Länets barn och unga ska kunna vara delaktiga i och få ta del av det regionala utbudet av scenkonst som utvecklas utifrån deras intressen. Minst hälften av utbudet ska rikta till målgruppen 0-25 år. Den samiska kulturen och dess del i kulturella och kreativa näringar är en självklar del i Regionens kultur och regionens utveckling. Region Jämtland Härjedalen ska arbeta för goda villkor för kulturskaparna, för ett rikt kulturliv som är en förutsättning för ökat företagande inom kultur- och kreativa näringar.

Kulturens roll och kopplingen till hälsa väcker allt större intresse. Kulturella upplevelser och eget skapande kan förebygga och rehabilitera ohälsa. Konst och kultur kan dessutom användas som ett komplement till traditionella behandlingsmetoder, exempelvis genom kultur och fysisk aktivitet på recept. Ett område inom fältet kultur och hälsa är

kultur för seniorer. Där har Region Jämtland Härjedalen en utmaning i att främja äldre kvinnor och mäns möjlighet till delaktighet och medskapande i kulturlivet. Ett exempel som kan utvecklas är kultur i vården.

Utgångspunkten för insatserna är Kulturplan för Region Jämtland Härjedalen.

### **Jämlik och jämställd region**

Ett konsekvent och systematiskt arbete med jämställdhetsintegrering innebär att ett jämställdhetsperspektiv ska införlivas i allt beslutsfattande. Det gäller på alla nivåer och i alla steg av processen för de aktörer som normalt sett deltar i beslutsfattandet. Det ska inkludera alla åldrar så att kvinnor och män, flickor och pojkar ska ha samma möjligheter, rättigheter och skyldigheter inom livets alla områden. Det gäller även personer med funktionshinder, HBTQ- och transgenerpersoner och andra marginaliserade grupper. Region Jämtland Härjedalen ska också verka för att samhället i stort är ett föredöme när det gäller jämlikhet och jämställdhet.

Region Jämtland Härjedalen har som samisk förvaltningsmyndighet ett ansvar att synliggöra och främja samisk kultur och samiska språk. Den särskilda utsatthet som många samer lever med idag innebär ett ansvar för oss att försöka motverka diskriminering och psykisk ohälsa, liksom att underlätta för samer att utveckla sin kultur i vårt län.

Region Jämtland Härjedalens handlingsplan för jämställd regional tillväxt och Region Jämtland Härjedalens policy för jämställdhet och jämlikhet som utvecklingskraft arbetet.

### **Bättre folkhälsa**

Region Jämtland Härjedalen ska tillsammans med kommunerna i länet och andra aktörer skapa förutsättningar i samhället för att nå visionen om en god hälsa på lika villkor för hela befolkningen. Det gemensamma folkhälsoarbetet ska främja social, psykisk och fysisk hälsa, öka människors välbefinnande och stödja förändring av ohälsosamma levnadsvanor. Ett särskilt fokus ska vara på barn, ungdomar och äldre.

I arbetet med ungas hälsa behövs en högre grad av samarbete och samverkan med andra aktörer, och då särskilt med skolan. Arbetet med att utveckla Hälsosamtalen i skolan, som sker tillsammans med

skolhuvudmän i Jämtland Härjedalen ska fortsätta vara ett prioriterat arbete. Tillsammans med folkhälsoberapporten Hälsa på lika villkor ska Hälsosamtal i skolan vara ett viktigt underlag för att följa ungas hälsoutveckling och planera hälsofrämjande och sjukdomsförebyggande insatser.

Ungdomsmottagningarna ska fortsätta utveckla sitt arbete med att främja fysisk och psykisk hälsa. Fokus i det ska ligga på sexuell och reproduktiv hälsa och rättigheter hos unga. När det gäller psykisk ohälsa ska särskilt samer, HBTQ- och transgenerpersoner och nyanlända uppmärksammas.

Jämtland Härjedalens övergripande folkhälsopolicy och Gemensam hälso- och sjukvårdspolitik 2015-2025 för Region Jämtland Härjedalen och kommunerna Jämtland Härjedalen utgör viktiga utgångspunkter i folkhälsoarbetet.

### **Minskade sjukskrivningstal**

Sjuktalen i Jämtland Härjedalen överstiger vida landet i övrigt. Kvinnors sjukfrånvaro är särskilt hög men även männens ligger klart över genomsnittet. Därför har Region Jämtland Härjedalen tagit fram en långsiktig utvecklingsplan för att minska sjukskrivningar och öka frisktalet. I den står det att Region Jämtland Härjedalen under åren 2015-2022 ska ha utvecklat:

- En väl fungerande och jämställd sjukskrivningsprocess i länet.
- Minskat differensen till genomsnittet för sjukpenningdagar i riket med två dagar jämfört med år 2014.
- Minskat differensen mellan sjukfrånvaron för Region Jämtland Härjedalens medarbetare och landstingens genomsnittliga sjukfrånvaro med 1,2 %-enheter jämfört med år 2014.

### **Tillgänglig och samordnad hälso- och sjukvård**

Genom att skapa ett hållbart, handlingskraftigt och förebyggande arbetssätt i vård och omsorg av äldre ska dessa uppleva trygghet och självbestämmande samt att de har tillgång till en god vård och omsorg. Det handlar också om att skapa förutsättningar så att personalen i både kommunerna och Region Jämtland Härjedalen känner sig motiverade, ser helheten och förstår nyttan av ett sammanhållet arbetssätt.

Det är särskilt viktigt att utveckla vårdens kvalitet för att öka förtroende och trygghet i vården. Trygghet handlar också om att den vård som ges är av god medicinsk kvalitet.

Även inom det här målområdet bör användningen av distansoberoende teknik och hjälpmedel öka.

Utgångspunkten är Gemensam hälso- och sjukvårdspolitik 2015-2025 för Region Jämtland Härjedalen och kommunerna i Jämtland Härjedalen.



Området patient ska fånga patienternas uppfattning om och medicinska resultat av given vård.

Här samlas mål:

- ✓ Där patienter själva värderar vården
- ✓ Med fokus medicinsk kvalitet
- ✓ Övriga mål med syfte att erhålla ett stabilt eller bättre arbetssätt som i nästa steg blir bättre för patienten och medverkar till en jämställd och jämlik vård.

## Patient

### Hälsa på lika villkor för hela befolkningen för en hållbar utveckling i

**Jämtlands län** – det är den samlade visionen för framtidens hälso- och sjukvård.

Det gäller både i regionala utvecklingsstrategin (RUS) *Jämtland/Härjedalen 2030 – innovativt och attraktivt* och i den *läns gemensamma folkhälsopolicyn* samt i *Mål för gemensam hälso- och sjukvårdspolitik* som dåvarande landstingsfullmäktige och de åtta kommuner i Jämtland Härjedalen har beslutat om. RUS:ens övergripande mål 2030 när det gäller hälsa är:

- Hälsa på lika villkor för hela befolkningen.
- I Jämtlands län har alla lika förutsättningar oavsett funktionsförmåga.
- Jämtlands län upplevs som landets tryggaste län.
- En väl fungerande jämlik och jämställd social välfärd.
- Hälso- och sjukvården erbjuder länsinvånarna högkvalificerad vård.

### Strategiska mål inom området patient:

- Vård efter behov – jämlik och jämställd
- Bättre tillgänglighet
- God vård på patientens villkor
- Mer professionell vård i hemmet eller så nära hemmet som möjligt

### Vård efter behov – jämlik och jämställd

Vård ska ges efter behov. Vården ska vara jämlik och jämställd för kvinnor, män, flickor, pojkar, utrikesfödda och inrikesfödda, oavsett funktionsnedsättning, sexuell läggning, könsidentitet eller uttryck, ålder, kulturell bakgrund, utbildning, bostadsort, religion, ekonomiska förutsättningar eller annat.

Nära vård kan ges på olika sätt. Primärvården utför vård nära patienten dels traditionellt, dels med nya sätt att möta patienten. Utveckling av distansoberoende teknik i vården sker också. Exempelvis har Brunflo utvecklat doktor på nätet och Härjedalen skapat "digitala" akutrum. Flera hälsocentraler har också "Hälsorum". Det finns även många mobila verksamheter i Regionen som utför vård nära patienten, exempelvis Mobila närvårdsteamet.

Vid prioritering inom hälso- och sjukvård ska följande gruppers specifika behov beaktas:

- Barn och unga
- Äldre
- Utsatta grupper

De utsatta grupperna kan variera över tid. Genom ständig omvärldsbevakning ska Region Jämtland Härjedalen fånga upp olika gruppers svårigheter och behov.

Samarbetet mellan kommunerna och Region Jämtland Härjedalen behöver fördjupas när det gäller barn, unga, äldre och utsatta grupper. I det ska ett gemensamt agerande prioriteras. I samarbetet ingår utveckling av familjecentraler, barn- och elevhälsa samt ungdomsmottagningar.

Barns bästa ska komma i första rummet och Barnkonventionen ska genomsyra alla verksamheter. Ungdomsmottagningens verksamhet ska utveckla ett strukturerat och målmedvetet sätt att förbättra jämlikt och jämställt bemötande till ungdomar.

Hälso- och sjukvårdens verksamheter ska identifiera våldsutsatta personer och erbjuda ett väl fungerande omhändertagande. Mäns våld mot kvinnor är ett prioriterat område. Barn som far illa är ett annat sådant område.

Skillnaderna i bemötande, vård och behandling till kvinnor och män ska minska.

### **Bättre tillgänglighet**

Patienter ska erbjudas den bästa tillgängliga, kunskapsbaserade och ändamålsenliga hälso- och sjukvården. Region Jämtland Härjedalen ska ha ett hälsofrämjande, förebyggande och rehabiliterande arbetssätt.

All information som ges ska vara lättillgänglig, tydlig och anpassad till olika målgruppers förutsättningar. Det omfattar även information på andra språk än svenska.

Vi lever i ett mångkulturellt samhälle. För att kunna möta personer med olika kultur- och trosuppfattningar krävs särskild kulturkompetens. Det handlar om hur vi ger ett bra bemötande och en jämlik vård, men också om specifika frågor såsom sex och samlevnad. Även kunskap om så kallad hederskultur är viktig.

För att förbättra bemötandet av samiska patienter och underlätta för samer att söka vård när de behöver det är det viktigt att sprida kunskap om samers hälsa och öka den samiska kulturförståelsen hos regionens medarbetare.

Den 1 januari 2018 föreslås ny lag om samverkan mellan sjukvårdens olika aktörer vid utskrivning från slutenvård att börja gälla. Det är angeläget att skapa rutiner som gör vårdövergångarna smidiga och att återinskrivningar minskar.

### **God vård på patientens vilkor**

Enligt Socialstyrelsen är god vård:

- kunskapsbaserad och ändamålsenlig
- säker
- individanpassad
- effektiv
- jämlik
- tillgänglig.

Region Jämtland Härjedalen ska bedriva en hälso- och sjukvård och tandvård med patientens perspektiv i fokus. Ett övergripande mål är att hela hälso- och sjukvården genomsyras av ett

hälsofrämjande perspektiv och att det ska vara en självklar del i all vård och behandling. Medborgarna ska få ett gott bemötande, bli respekterade och möjlighet att vara delaktiga i och påverka sin vård.

För att skapa trygghet krävs att medborgare och patienter känner tillit till att bedömningar, behandlingar och råd är baserade på vetenskap och evidens, att det är av bästa kvalitet och att verksamheten tar ansvar för patientens väg i vården. Kunskap och information om egenvård är en viktig del av vårdens utveckling.

Att inga människor ska skadas inom hälso- och sjukvården eller tandvården ska vara utgångspunkten i arbetet för trygg och säker hälso- och sjukvård av god kvalitet. Viktiga områden att fokusera på är en god patientsäkerhetskultur, att öka patientens delaktighet och minska frekventa och allvarliga vårdskador.

Insatser behövs för att stärka kvinnors hälsa och utveckla den vård som specifikt riktas till kvinnor.

Patienter i livets slutskede ska få bästa möjliga vård. Enligt palliativa registret finns det flera förbättringsområden. Till exempel bör fler patienter få en validerad smärtskattning.

År 2008 beslöt riksdagen att anta en nollvision för självmord. Sjukvårdens uppgift är att tidigt identifiera och behandla riskpatienter. Ingen som varit i kontakt med vården ska ta, eller försöka ta, sitt liv. Därför ska Region Jämtland Härjedalen bedriva ett suicidpreventivt arbete. För att kunna ge bättre och snabbare vård till personer med psykisk ohälsa ska samverkan mellan psykosociala enheterna inom primärvården, specialiserad psykiatri och andra samhällsaktörer utvecklas. Region Jämtland Härjedalens handlingsplan för det suicidpreventiva arbetet är vägledande för arbetet.

Patienters kunskaper och synpunkter ska tas tillvara både i den egna vården men också i verksamheternas förbättringsarbeten. Det kan till exempel vara genom patientcentrerad vård, i utformandet av vårdprogram och standardiserade vårdförlopp och genom att medverka i olika former av brukarråd.

### **Mer professionell vård i hemmet eller så nära hemmet som möjligt**

Behandlingen av var och ens sjukdom blir alltmer unik, och mer av vården ska kunna utföras i hemmet och hos individen – inte minst med hjälp av nya läkemedel med lägre risk och färre biverkningar, och med hjälp av ny teknik. Det viktiga blir att rätt kunskap tillämpas i rätt tid, och det kan lika gärna göras hemma. Det handlar inte om att anhöriga ska ge mer vård. Snarare måste mer stöd ges till anhöriga som gör vårdande insatser i hemmet, vars hälsa särskilt ska beaktas.

Under 2018-2020 ska Region Jämtland Härjedalen utveckla sina verksamheter så att medborgarna upplever att vården ges NÄRA. Det handlar om att samordna primärvården och de

specialiserade öppenvårdsverksamheterna med ambulansverksamheterna och kommunal vård- och omsorgsverksamhet och ge medborgarna utökade möjligheter till vård i, eller i närheten av, hemmet. Det innebär att utveckla mobila verksamheter, digitala lösningar och effektivare samordning. Det handlar också om att ge medborgarna utökade möjligheter till egenvård via 1177 Vårdguiden och e-tjänsterna (före detta Mina vårdkontakter), Journal via nätet och andra internetjänster. Detta ska ske så att Primärvårdens roll som styrande utvecklas.

Arbetet med att genomföra srukturförändringar i primärvården pågår och utgår från rapporten *Förändra strukturen för primärvården – paket 6 i långsiktig utvecklingsplan för god ekonomisk hushållning* som regionfullmäktige beslutade om under 2015.

# Medarbetare

Region Jämtland Härjedalen ska vara en attraktiv och hälsofrämjande arbetsgivare för både kvinnor och män. Målbilden i den personalpolitiska policyn är att de mål som sätts upp ska uppnås genom ett aktivt medarbetarskap, närvarande och tydligt ledarskap, jämställdhet och mångfald, rätt kompetens och en god lönebildning. Tillsammans speglar det hur individen och verksamheten når sina mål. Med aktivt medarbetarskap menas att vara öppna för utveckling och nya sätt att arbeta, praktisera öppenhet, lyhördhet och dialog, förstå vikten av samverkan och samarbete och att förstå det egna arbetets betydelse för helheten.

## Strategiska mål inom området medarbetare:

- Tydligt och lyhört ledarskap
- Ökad delaktighet
- Kompetensutveckling och karriärvägar för alla yrkesgrupper
- Sänkta sjuktal
- Kompetensförsörjning utifrån behov.

### Tydligt och lyhört ledarskap

I Region Jämtland Härjedalen ska det finnas bra förutsättningar för alla chefer i organisationen att genomföra ett engagerat chefs- och ledarskap. Alla chefer ska veta vilka förväntningar och krav som ställs så att de kan vara tydliga och lyhörda representanter för Region Jämtland Härjedalen och goda förebilder och ledare.

Som en del i ledarförsörjningen ska Region Jämtland Härjedalen ta tillvara både kvinnor och män som vill och har förmåga att vara ledare.

*”Alla medarbetares insatser, synpunkter och idéer är meningsfulla”*

Region Jämtland Härjedalen ska sträva efter mångfald i organisationen. Olikheterna bland medarbetarna ska värdesättas och tas tillvara på, så att blandningen av kompetenser och erfarenheter skapar kreativa miljöer, ger nya infallsvinklar och fler perspektiv.

### Ökad delaktighet

Region Jämtland Härjedalen ska vara en attraktiv arbetsgivare för både kvinnor och män och skapa förutsättningar för att medarbetare ska kunna medverka till goda resultat. Med stöd av tydliga uppdrag, möjlighet till delaktighet och ett engagerat

ledarskap ska medarbetarna ges möjlighet att göra organisationens vision verklig genom att utveckla sig själv, verksamheten och samhället. Medarbetarnas förslag och idéer om förbättringar ska tas tillvara.

Det påbörjade värdegrundsarbetet ska fortsätta utvecklas. Alla ska ges möjlighet till normmedvetet agerande. Normmedvetenhet betyder att förstå att

vissa gynnas av rådande normer medan andras möjligheter och t.o.m. rättigheter begränsas av dem. Ett bra bemötande med respekt lägger till grund ett bra arbetsklimat.

Arbetsmiljö och arbetsorganisation ska löpande förbättras tillsammans med medarbetarna. Det kräver inflytande och en positiv syn på fackligt inflytande. Medarbetare med arbetsuppgifter som är möjliga att utföra på distans ska kunna jobba delvis i hemmet eller så nära hemmet som möjligt.

Alla medarbetare ska arbeta utifrån ett tydligt fokus på verksamhetens behov och de vi är till för.

För en god vård behövs samverkan med patient-, närstående- och brukarorganisationer, och en helhetssyn mellan vårdgivare. För att lyckas med det

krävs ett tydligt ledarskap med klara befogenheter på alla nivåer.

### **Kompetensutveckling och karriärvägar för alla yrkeskategorier**

Utvecklingsmöjligheter, utbildningsvillkor och karriärvägar för alla yrkeskategorier är strategiskt viktiga områden. Medarbetarna ska erbjudas kompetensutveckling utifrån verksamhetens behov.

Elever och studenter är framtidens medarbetare och ska utifrån Region Jämtland Härjedalens behov av rekrytering erbjudas en bra verksamhetsförlagd utbildning.

Region Jämtland Härjedalen är en lärande organisation som genom sin forsknings- och utvecklingsverksamhet stimulerar och premierar kreativitet, innovation, forskning och lärande.

Medicinsk och teknisk utveckling inom hälso- och sjukvårdsområdet ställer allt större krav på fortbildning.

### **Sänkta sjuktal**

Region Jämtland Härjedalen är i jämförelse med andra landsting och regioner i landet den enda som under den senaste två-årsperioden sänkt sjuktalet. Från att år 2014 ha legat allra högst i landet har Regionen nu efter år 2016 förbättrat sina sjuktal och ligger strax under medel för riket. Kvinnors sjuktal

är fortsatt högre än männens, men värdena har sänkts för båda könen. Under planperioden kommer arbete att utföras i enlighet med de aktiviteter som beskrivs i Långsiktig utvecklingsplan för minskade sjukskrivningar och ökat frisktal samt Handlingsplan för attraktiv arbetsgivare.

### **Kompetensförsörjning utifrån behov**

Kompetensförsörjningen inom Region Jämtland Härjedalen ska utgå från de vi är till för. För att hålla en fortsatt hög kvalitet ska organisationen ha kunskap om vilka kompetenser som behövs i framtiden. Det är viktigt för att kunna bedöma verksamhetens behov av kompetenser och kompetensnivåer. Kompetensförskjutning ska eftersträvas så att alla kan känna att de arbetar på toppen av sin kompetens.

Styrningen ska ske med hänsyn till verksamhetens uppdrag, pensionsavgångar, personalomsättning samt yttre påverkansfaktorer. Dessa faktorer kan vara efterfrågan, befolkningsutveckling, sammansättningen av kompetens, utvecklingen inom framtidens hälso- och sjukvård och tillgång till nyutbildade kvinnor och män.

Med stöd från SKL har alla landsting och regioner hösten 2016 startat ett projekt för att senast 1 januari 2019 uppnå ett oberoende av inhyrd personal i vården. Med oberoende avses en situation där hälso- och sjukvården har en stabil och varaktig bemanning med egna medarbetare för den löpande verksamheten. Region Jämtland Härjedalen har prioriterat att bli oberoende av bemanningsföretag gällande distriktsläkare och allmänsjuksköterskor.

Område Verksamhetsresultat ska visa strategiska områden för organisationens arbete och innefatta såväl finansiella som icke finansiella resultat. Bland icke finansiella resultat ingår utfall för "stora" processer.

Här samlas:

- ✓ Mål för viktiga processer: Till exempel tillgänglighet till vård.
- ✓ Mål för finansiella utfall: Nettokostnadsutveckling.

# Verksamhetsresultat

Region Jämtland Härjedalens verksamheter ska vara utvecklingsbenägna, lärande och ekonomiskt ansvarsfulla.

## Strategiska mål inom området verksamhetsresultat:

- Högre medvetenhet och ökad samverkan i hela koncernen
- Lägre kostnadsutveckling än 2017
- Ökade intäkter
- Ökad produktionskapacitet
- Minskad miljö- och klimatpåverkan
- Fler arbetstillfällen utanför Östersund

### Högre medvetenhet och ökad samverkan i hela koncernen

För att uppnå alla Region Jämtland Härjedalens uppdrag och ambitioner måste koncernens alla delar samverka. Det betyder ett aktivt arbete med ägardirektiv och samtal om ansvar och befogenheter. Detta gäller också koncernens totala ekonomiska resultat.

Det handlar också om att de tre förvaltningarna har kännedom om varandras uppdrag så att samverkan kan ske för ökad effektivitet och dubbelarbete undviks.

### Lägre kostnadsutveckling än 2017

På grund av det ekonomiska läget 2016 måste Region Jämtland Härjedalen arbeta fokuserat för att minska kostnaderna och återställa det balanserade underskottet. Det ska ske genom tydliga krav på besparingsåtgärder och effektiviseringar. En av de viktigaste åtgärderna är att bli oberoende av bemanningsföretag senast 1 januari 2019. Fokus på att verkställa långsiktig utvecklingsplan för god ekonomisk hushållning är också prioriterat.

Varje ny verksamhet, aktivitet eller liknande ska noga övervägas. Om den bedöms nödvändig måste den finansieras antingen via ökade externa intäkter eller genom att fördela om inom befintlig verksamhet, krona för krona.

Det ekonomiska resultatet ska långsiktigt ge en god ekonomisk hushållning. God ekonomisk hushållning innebär att Region Jämtland Härjedalen ska uppnå och bibehålla en styrka i ekonomin och långsiktigt följa principen att varje generation jämställt och

solidariskt bär kostnaderna för den service som den konsumerar och beslutar om.

### Ökade intäkter

Region Jämtland Härjedalen ska utveckla arbetet med att öka intäkterna. Inom de regionala utvecklingsverksamheterna betyder det att fördjupa ansträngningarna för att få fler att bli skattebetalare i Jämtland Härjedalen. Inom hälso- och sjukvården betyder det att exempelvis etablera kontakter med andra som vill köpa hälso- och sjukvård eller administrativa tjänster. Det kan också betyda att få extern finansiering i andra former till exempel projektf finansiering.

### Ökad produktionskapacitet

Region Jämtland Härjedalen ska ha en god tillgänglighet till vård för medborgarna. Vårdgarantin för första besök och till behandling ska uppfyllas liksom kontakt samma dag och tid för besök inom 7 dagar inom primärvården. Medborgarna ska också ha korta svarstider hos 1177 och bra information på nätet (vårdguidens regionala sidor).

Kontinuitet i form av att de patienter som har många vårdkontakter får träffa samma vårdgivare är också en prioriterad fråga.

Region Jämtland Härjedalen ska arbeta för att effektivisera verksamheten genom att tillämpa Lean som princip. Verksamheten ska utföras på rätt nivå och med hög måluppfyllelse.

Riktningen ska också vara att hemsjukvård från såväl Region Jämtland Härjedalen som kommunen ska

utvecklas. Inriktningen på strukturella förändringar är att mer ska kunna göras NÄRA medborgarna. Utveckling av distansoberoende metoder och arbetssätt är en del av det, liksom utvecklingen av primärvårdens roll som styrande. För verksamhetsutveckling och kvalitetshöjning kommer det krävas strukturella och organisatoriska förändringar på flera områden. Den specialiserade vården ska ändra arbetssätt och delta i utveckling av vård i hemmet tillsammans med primärvården och kommunerna.

Sjukhusets lokaler är en viktig resurs för en långsiktigt hållbar verksamhet och dess utformning ger förutsättningar för effektiva processer. Under 2017 planeras för ett inriktningsbeslut gällande en fastighetsutvecklingsplan. 2018 fastställs en fastighetsplan och därefter är det möjligt att i varje regionplan och finansplan med start 2018-2020 analysera vilka steg som kan tas för att realisera fastighetsutvecklingsplanen.

### **Minskad miljö och klimatpåverkan**

Det är högt prioriterat att minimera Jämtland Härjedalens egna klimatpåverkan, minska negativ miljö- och hälsopåverkan från material och produkter såväl i byggnader som i verksamheten samt så långt möjligt undvika, alternativt minimera, negativ påverkan på miljö och hälsa från kemiska produkter och kemiska ämnen i varor.

För att minska klimatpåverkan och öka resurseffektiviteten ska Region Jämtland Härjedalen minimera behovet av tillförsel av energi och minimera klimatpåverkan från energianvändningen genom effektiv energianvändning, energi från förnyelsebara källor och egen förnyelsebar energiproduktion. Det är

också viktigt att minimera slöserier av material och produkter samt arbeta strategiskt för att minska utsläppen från tjänsteresor och transporter.

Vid inköp, inklusive upphandling, är det viktigt att ställa höga krav utifrån miljö och hälsa där minskad klimatpåverkan, giftfri miljö, cirkulär ekonomi, djurskydd och minskad antibiotikaanvändning ska prioriteras.

Ekologiska livsmedel bör prioriteras. Former för att göra detta inom befintliga ekonomiska ramar ska utarbetas.

### **Fler arbetstillfällen utanför Östersund**

I samverkan med andra intressenter ska Region Jämtland Härjedalen intensifiera arbetet med platsens varumärke i syfte att stärka bilden av Jämtland Härjedalen - allt för att fler människor ska välja att besöka, bo och verka i regionen.

I kommunikationsuppdraget ska också information om regionens verksamheter och utveckling ske för att påverka medborgarnas kunskap och förtroende för Regionens.

Mot bakgrund av den urbanisering som sker även ur ett regionalt perspektiv är det nödvändigt att det ömsesidiga beroendet som finns mellan stad och land beaktas och dess positiva fördelar utvecklas.

Regionen ska också arbeta med att omlokalisera verksamheter från Östersund till andra delar av Jämtland och Härjedalen.

## Bilagor

Här redovisas de bilagor som det finns hänvisningar till i tidigare avsnitt.

Bilaga 1: Politisk organisation

Bilaga 2: En gemensam styrmodell

Bilaga 3: Målområden och ledningssystem

Bilaga 4: Policyer och andra av landstingsfullmäktige fastställda styrdokument



## Bilaga 1: Politisk organisation

De förtroendevaldas roll är att ta ställning till och besluta om Region Jämtland Härjedalens övergripande mål, fördela resurser och följa resultaten i förhållande till de uppsatta målen. I regionfullmäktiges arbetsordning och reglementena för styrelsen och nämnderna framgår det vilka områden och särskilda sakuppgifter regionfullmäktige, regionstyrelsen och nämnderna har.

**Regionfullmäktige** fastställer Region Jämtland Härjedalens vision och strategiskt övergripande mål. Fullmäktige beslutar också om ekonomiska ramar för verksamheten och fastställer budget för Region Jämtland Härjedalen. Det är också fullmäktige som beslutar hur hög skattesatsen ska vara och vilka avgifter och taxor organisationen ska ta ut.

Regionstyrelsen och de olika nämnderna har tillsammans uppdrag att verkställa regionfullmäktiges beslut. Styrelse och nämnderna fastställer verksamhetsplaner som utgår från de strategiska målen kopplat till deras olika verksamhetsområden.

**Regionstyrelsen** är det ledande politiska förvaltningsorganet med ansvar för hela Region

Jämtland Härjedalens utveckling och ekonomiska ställning. Styrelsen ska också se till att organisationen uppfyller kraven på produktivitet, effektivitet och kvalitet.

I regionstyrelsens uppgifter ingår bland annat att leda hälso- och sjukvården och tandvården (förutom det som är vårdvalnämndens ansvar), samt att ansvara för sjukresor och arbeta med frågor om hälso- och sjukvårdsrelaterad folkhälsa, jämställdhet och mångfald, forskning och utveckling och utbildningsfrågor.

Regionstyrelsen har tre utskott: utskottet för ekonomi, utskottet för personal och utskottet för hälso- och sjukvård. Utskotten har bland annat som uppgift att arbeta med fördjupning inom strategiska utvecklingsområden. Under regionstyrelsen finns också tre samrådsorgan; Handikapprådet, Pensionärsrådet och Ungdomsrådet.

**Vårdvalsnämnden** ska med fokus på medborgarnas behov beställa hälso- och sjukvård

enligt valfrihetssystem för primärvård eller annan vård. Nämnden ska också hantera frågor som rör lagen om läkarvårdsersättning och lagen om ersättning för fysioterapeuter samt hälso- och sjukvård utöver hälsoval som utförs av privata vårdgivare efter upphandling enligt lagen om offentlig upphandling. Nämnden ska också leda folktandvården inom Region Jämtland Härjedalen enligt 11 § tandvårdslagen vad avser beställning av barn- och ungdomstandvård enligt valfrihetssystem för barn- och ungdomstandvård och tandvård enligt 8a § tandvårdslagen.

**Regionala utvecklingsnämnden** har hand om de regionala utvecklingsfrågorna och ansvarar för de regionala utvecklingsuppgifterna som följer av lagen (2010:630) om regionalt utvecklingsansvar. Nämnden ansvarar också kulturverksamhet, fördelar bidrag och fullgör uppgiften som regional kollektivtrafikmyndighet. Nämnden ska också arbeta med internationella frågor, frågor om folkhälsa, utom hälso- och sjukvårdsrelaterad folkhälsa. Andra uppgifter är klimat, energi och miljö, ur ett regionalt perspektiv, jämställdhet- och mångfald ur ett regionalt perspektiv enligt uppdrag från staten och forskning och utveckling. Nämnden är också styrelse för folkhögskolorna. Utifrån sina uppgifter har nämnden både en beställar- och en utförarroll med fokus på medborgarnas behov, till exempel vad gäller infrastruktur, samt fokus på verksamheten utifrån nämndens utvecklingsansvar.

Regionala utvecklingsnämnden har två utskott: arbetsutskottet och utskottet för infrastruktur. Utskotten har bland annat som uppgift att arbeta med fördjupning inom fokusområden och strategiska utvecklingsområden.

**Patientnämnden** har till uppgift att främja kontakten mellan patienter, anhöriga och vårdpersonal. Nämnden ska också förmedla den information som patienter behöver. I nämndens

uppgifter ingår också att utse stödperson till patienter inom psykiatrisk tvångsvård.

Uppgifterna för **Gemensam nämnd för upphandling avseende samordnad upphandling, lagerhållning och distribution av sjukvårdsprodukter och hjälpmedel** är att på affärsmässiga villkor svara för samordnad upphandling, lagerhållning och distribution av sjukvårdsprodukter samt erbjuda hjälpmedel för funktionshindrade.

**Gemensamma nämnden för IT-drift och stöd,** i samverkan mellan Region Jämtland Härjedalen och Åre Kommun, ska leverera en definierad och

ändamålsenlig IT-infrastruktur. Det för att kunna samutnyttja och samfinansiera i nödvändiga investeringar i IT-verksamheten.

**Region Jämtland Härjedalens samverkansråd** är ett organ för samverkan med kommunerna i Jämtland Härjedalen i frågor som är av gemensamt intresse.

Region Jämtland Härjedalens engagemang i **bolag, stiftelser och förbund** framgår av bilaga 3 i finansplanen.

## Bilaga 2: En gemensam styrmodell

Politiker och tjänstemän inom Region Jämtland Härjedalen arbetar efter en gemensam styrmodell. Det innebär att det finns en röd tråd i styrningen från de visioner och strategiska mål som tas i regionfullmäktige till genomförande och uppföljning på verksamhetsnivå.

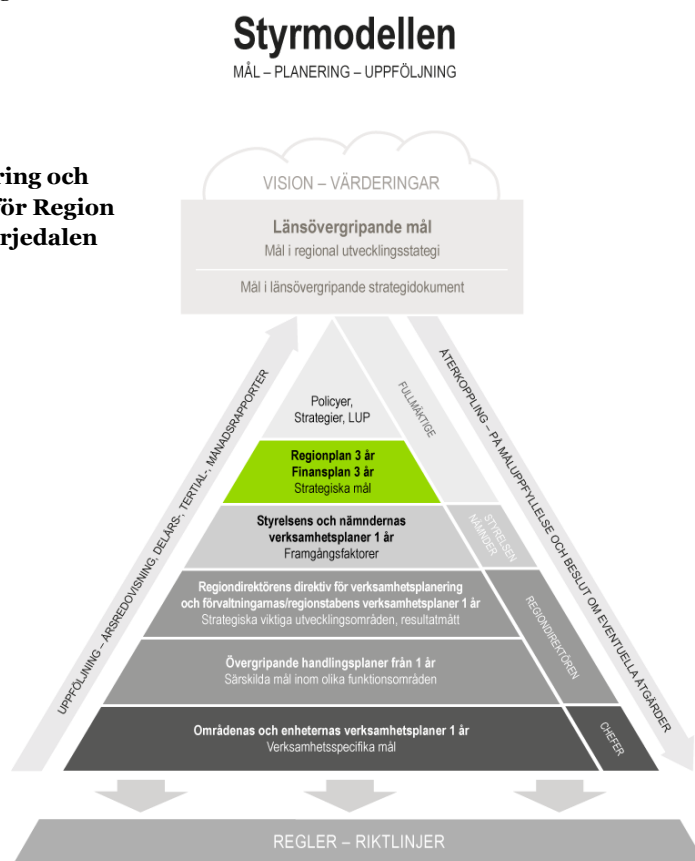
De styrdokument som Region Jämtland Härjedalen arbetar med kan delas in i två kategorier. Dels finns styrdokument som tas fram för att styra verksamheterna inom Region Jämtland Härjedalen. I figuren nedan finns de dokumenten i triangeln (på kanten anges på vilken nivå respektive dokument beslutas). Exempel är policyer, långsiktiga utvecklingsplaner och verksamhetsplaner på olika nivåer.

Dels finns också ett antal länsövergripande dokument som påverkar hela länets utveckling och som Region Jämtland Härjedalen har att förhålla sig till i sitt utvecklingsarbete. De dokumenten finns i rektangeln som balanserar på toppen i figuren.

Exempel är Regional utvecklingsstrategi, Mål för gemensam hälso- och sjukvårdspolitik 2014-2025, samt regionalt trafikförsörjningsprogram. På nästa sida beskrivs de olika dokumenten lite närmare.

Figuren nedan illustrerar också grundidén med Region Jämtland Härjedalens uppföljningsprocess. Den innebär att uppföljning av de olika styrdokumenterna sker på alla nivåer och liksom för planeringsprocessen ska det finnas en röd tråd i uppföljningen. Resultatet av uppföljningen ska återföras till verksamheten och vid behov ska åtgärder genomföras.

**Figur: Planering och uppföljning för Region Jämtland Härjedalen**



## **Länsövergripande styrdokument**

De flesta länsövergripande dokumenten fastställs av regionfullmäktige. De har olika tidsperspektiv och riktar sig ofta till många aktörer, organisationer och myndigheter.

Den regionala utvecklingsstrategin är det viktigaste styrdokumentet på denna nivå. Strategin fastställs av regionfullmäktige och är basen för arbetet med konkreta mål och aktiviteter inom prioriterade områden för utveckling och hållbar tillväxt i hela Jämtland Härjedalen. Strategin länkar samman de myndigheter, organisationer och andra aktörer som driver och verkar för utvecklingsfrågor. I och med det påverkar den också arbetet med de styrdokument som olika organisationer och myndigheter själva tar fram.

Andra länsövergripande dokument är det regionala tillväxtprogrammet, Mål för gemensam hälso- och sjukvårdspolitik 2014-2025, regionalt trafikförsörjningsprogram, klimatstrategi, kulturplan och ungdomsstrategi.

## **Styrdokument för Region Jämtland Härjedalen**

### **Policyer och strategier**

Fastställs av regionfullmäktige. Policyer anger Region Jämtland Härjedalens värderingar och förhållningssätt till något och revideras vid behov. Strategier beskriver tillvägagångssättet för hur fattade beslut ska genomföras och gäller vanligtvis i tre år.

### **Långsiktiga utvecklingsplaner (LUP)**

Fastställs av regionfullmäktige och beskriver vad som ska genomföras under en tolvårsperiod. Planerna upprättas för områden där det finns behov av en längre planeringshorisont. De utgår från policyer, vision och övergripande strategidokument och planer. För närvarande finns beslut om att långsiktiga utvecklingsplaner ska finnas inom områdena God ekonomisk hushållning, Miljö och Sjukskrivningar. Planerna revideras vart fjärde år.

### **Regionplan**

Fastställs av regionfullmäktige. Innehåller plan för verksamheten med strategiska mål för vad

som ska genomföras under en treårsperiod. Utgår från policyer, strategier, långsiktiga utvecklingsplaner och andra övergripande styrdokument. Revideras varje år.

### **Finansplan**

Fastställs av regionfullmäktige. Innehåller finansiella mål och planer för en treårsperiod och en budget för det närmaste året. Dessutom finns ekonomiska ramar för regionstyrelsen och nämnderna, investeringsplan, taxor och avgifter för det närmaste budgetåret. Finansplanen utgår från policyer, övergripande mål i regionplanen, långsiktiga utvecklingsplan för god ekonomisk hushållning och andra övergripande styrdokument. Finansplanen hör ihop med regionplanen och revideras varje år.

**Verksamhetsplaner med budget och uppföljningsplan för regionstyrelsen och nämnderna** fastställs av respektive nämnd men anmäls till regionfullmäktige. De innehåller framgångsfaktorer som är kopplade till strategiska mål i regionplanen.

Framgångsfaktorerna markerar vad respektive nämnd eller styrelsen bedömer vara viktiga utvecklingsområden att fokusera på i styrningen det närmaste året för att verkställa det uppdrag och de övergripande målen som fullmäktige har beslutat om.

### **Regiondirektörens direktiv för verksamhetsplaner**

fastställs av regiondirektören. De innehåller för verksamhetsplaner strategiskt prioriterade inriktningar. Dessa ska driva på och markera behovet av utveckling. Dessutom beskriver regiondirektören särskilda saker som förvaltningscheferna ska beakta i sin planering, budgetdirektiv och en uppföljningsplan. Regionstyrelsen informeras om innehållet i direktiven, med möjlighet att agera om Regiondirektörens direktiv inte innehåller förväntad inriktning.

**Verksamhetsplan för förvaltningschefer för nämndernas förvaltningar** fastställs av respektive förvaltningschef men anmäls till berörd nämnd. Den innehåller strategiskt viktiga utvecklingsområden i form av mål och resultatmått för respektive förvaltning. Planen

konkretiserar vilka framgångsfaktorer respektive nämnd har att jobba med för att driva på och följa utvecklingen. Planen gäller i tre år men revideras varje år.

### **Övergripande handlingsplaner**

I regiondirektörens och förvaltningschefernas verksamhetsplaner framgår vilka handlingsplaner som ska finnas. De upprättas inom områden som är i särskilt fokus, exempelvis miljö, tillgänglighet och jämställdhet. Handlingsplanerna beskriver vad som ska göras kopplat till målen i regionplanen och styrelsens och nämndernas verksamhetsplaner samt till lagstiftning, nationella riktlinjer och andra överenskommelser. Planerna har olika löptider, från ett till flera år.

### **Verksamhetsplaner för områdena och enheterna inom regionstyrelsens förvaltning**

fastställs av närmast högre linjechef. Planerna ska innehålla verksamhetsspecifika mål för ett år med utgångspunkt i regiondirektörens och förvaltningschefernas verksamhetsplaner och från övergripande handlingsplaner.

I bilaga 4 finns en förteckning över policyer och andra styrande dokument.

### **Uppföljningsdokument**

Följande dokument utgör i huvudsak uppföljning av Region Jämtland Härjedalens verksamhet, mål, resultat och ekonomi:

- Årsredovisning
- Delårsrapport augusti
- Tertialrapport april
- Månadsrapporter
- Uppföljningsplan för respektive nämnd och styrelse
- Revisionsrapporter
- Personalbokslut
- Patientsäkerhetsberättelse
- Miljöbokslut
- Kvalitetsrapport
- Informationsäkerhetsberättelse
- Uppföljning av Hälsoval

- Uppsiktsplikt
- Internkontroll
- Resultattavlor
- Uppföljning av hälso- och sjukvården (t.ex. till SKL)

De strategiska målen följs upp genom att analysera måluppfyllelsen för de framgångsfaktorer i regionstyrelsens och nämndernas verksamhetsplaner som är kopplade till respektive strategiskt mål. I årsredovisning, tertialrapport och delårsbokslutska det också finnas en summering av måluppfyllelsen för varje perspektiv med utgångspunkt från måluppfyllelsen för de strategiska målen.

### **Övriga planeringsdokument**

Förutom policyer och planer är följande planeringsdokument underlag i Region Jämtland Härjedalens styrning:

- Planeringsförutsättningar för Region Jämtland Härjedalen
- Övergripande politiska inspel och prioriteringar
- Inspel från hälso- och sjukvårdsförvaltningen och regionala utvecklingsförvaltningen
- Behovsanalyser – tas fram på begäran med specificerat ändamål och inriktning
- Övergripande rapporter och statistik, exempelvis Läget i länet, OECD-rapport och Öppna jämförelser.
- Enkäter – exempelvis patientenkäten

### **Planerings- och uppföljningsprocess**

För att grundidén med styrmodellen ska kunna förverkligas måste arbetsprocessen med planering och uppföljning följas åt. Spårbarheten från de övergripande strategiska målen till verksamhetens egna mål måste vara tydlig i både planerings- och uppföljningsdokument. Arbetet med planer och uppföljning på de olika nivåerna sker parallellt.

Regler för planering och uppföljning enligt Region Jämtland Härjedalens styrmodell beskriver hur styrmodellen fungerar. (RS/101/2015)

## Bilaga 3: Målområden och ledningssystem

Allt planerings- och uppföljningsarbete inom Region Jämtland Härjedalen utgår från fyra områden: samhälle, patient, medarbetare och verksamhetsresultat. Därför utgår också alla mål från detta. Mål- och resultatområdena bygger på de politiska beslut som fastställs i regionplanen.

I ledningssystemet framgår det vilket övergripande "ramverk" med lagar och styrdokument som alla verksamheter inom Region Jämtland Härjedalen har att förhålla sig till. Det är till exempel policyer, planer, rutiner, vårdprogram. I ledningssystemet finns också olika redovisande dokument, som årsredovisningar, ekonomirapporter, verksamhetsberättelser och protokoll.

Figuren nedan visar hur ledningssystemet är uppbyggt. Systemet är uppdelat i lednings-, kärn- och stödprocesser. De övre pilarna visar organisationens sätt att arbeta och vilket resultat det ger utifrån uppsatta mål. Den undre pilen beskriver hur organisationen ska arbeta med utvärdering, lärande, för att utveckla och ständigt förbättra verksamheten.

**Regionens modell för lednings- och verksamhetsutveckling**



## Bilaga 3: Styrdokument

### Länsövergripande styrdokument

Vad gäller de länsövergripande dokumenten så har i många fall även andra aktörer, exempelvis länets kommuner, länsstyrelse och företrädare inom utbildningsområdet, näringslivet och så vidare varit delaktiga i processen att ta fram dokumentet. De dokument som tillkom innan Region Jämtland Härjedalen bildades 2015 och som fastställdes av regionförbundets styrelse gäller även regionen.

Dokument	Varaktighet	Dnr	Beslutad av
Bredbandsstrategi för Jämtlands län – mot 2020	2014-2020	RS/2013-64	Regionförbundets styrelse
Folkhälsopolicy för Jämtlands län 2016-2019	2016-2019	RS/1461/2016	Regionfullmäktige
Innovativt Jämtland Härjedalen 2025 (Innovationsstrategi)	2014-2025	RS/2011-121	Regionförbundets styrelse
Jämtland Härjedalen 2030 Innovativt och attraktivt (Regional utvecklingsstrategi)	2014-2030	RS/2011-121	Regionförbundets styrelse
Jämtlands läns ungdomsstrategi 2014-2020	2014-2020	RS/2011-2016	Regionförbundets styrelse
Klimatstrategi för Jämtlands län 2014-2020	2014-2020	423-1574-2014	Länsstyrelsen
Kulturplan för Region Jämtland Härjedalen 2015-2018	2015-2017	RS/2013-133	Regionförbundets styrelse
Länstransportplan 2014-2025 för Jämtlands län	2014-2025	RS/2013-19	Regionförbundets styrelse
Mål för gemensam hälso- och sjukvårdspolitik i Jämtlands län 2014-2025	2014-2025	LS/727/2012	Landstings fullmäktige och länets samtliga kommuner
Program för Europeiska regionala utvecklingsfonden 2014-2020	2014-2020	RS/2013-851	Regeringen
Program för Europeiska socialfonden 2014-2020	2014-2020		Regeringen
Regional handlingsplan för europeiska socialfonden 2014-2020	2014-2020	RS/2014-405	Regionförbundets styrelse
Regional länstransportplan för Jämtlands län 2014-2025	2014-2025	RS/2013-19	Regionförbundets styrelse
Regional strategi för ökad inflyttning och förbättrad integration 2015-2020 (integrationsstrategi)	2015-2020	RS/99/2015	Regionfullmäktige 2015-02-11
Regionalt serviceprogram	2014-2018	300-4132-2013	Länsstyrelsen
Regionalt tillväxtprogram för Jämtlands län (RTP)	2015-2020	RS/2014-70	Regionförbundets styrelse
Trafikförsörjningsprogram 2016-2020	2016-2020	RS/102/2016	Regionfullmäktige

## Policyer

Dokument	Dnr	Fastställd	Organ
Konstpolicy Jämtlands läns landsting	LS/1654/2010	2013-02-13	Landstingsfullmäktige
FoU-policy	LS/1882/2012	2013-11-27	Beredningen demokrati och folkhälsa
Hjälpmedelspolicy för Region Jämtland Härjedalen och länets kommuner	RS/455/2016	2017-02-14	Regionfullmäktige och länets kommuner <i>(Änne ej fastställd i alla kommuner)</i>
Informationssäkerhetspolicy	RS/775/2016	2016-10-19	Regionfullmäktige
Jämställdhets- och jämlikhetspolicy för förtroendevalda	LS/31/2012	2013-11-27	Landstingsfullmäktige
Kommunikationspolicy	RS/369/2016	2016-04-11	Regionfullmäktige
Kost- och nutrivionspolicy	RS/457/2016	2016-10-19	Regionfullmäktige
Kvalitetspolicy	RS/103/2015	2015-04-14--15	Regionfullmäktige
Miljöpolicy	LS/1059/2011	2013-10-23	Beredningen demokrati och folkhälsa
Parkeringspolicy	LS/740/2007	2007-10-17	Landstingsstyrelsen
Personalpolitisk policy	LS/685/2010	2010-06-23	Landstingsstyrelsen
Policy för fastighets- och lokalförsörjning	LS/1060/2011	2012-06-20	Landstingsfullmäktige
Policy för jämställdhet och jämlikhet som utvecklingskraft	LS/1101/2013	2013-11-27	Beredningen demokrati och folkhälsa
Policy för ungdomsdemokrati i Jämtlands län (gemensam med kommuner)	LS/712/2004	2006	Ungdomsråd/ Beredningen demokrati och folkhälsa
Policy för uthyrning av landstingets lokaler	LS/12/2011	2011-02-16	Landstingsstyrelsen
Skyllpolicy för invändig skyltning	LS/474/2007	2007-06-27	Landstingsstyrelsen
Sponsringspolicy för Region Jämtland Härjedalen	RS/248/2015	2016-04-11	Regionfullmäktige
Upphandlingspolicy	LS/1509/2012	2014-02-11	Landstingsstyrelsen
Varumärkespolicy	RS/1384/2015	2015-11-23--25	Regionfullmäktige



**Långsiktiga utvecklingsplaner**

<b>LUP</b>	<b>Dnr</b>	<b>Fastställd i fullmäktige</b>
Långsiktig utvecklingsplan för god ekonomisk hushållning 2015-2025	LS/1810/2013 RS/337/2015	2014-10-15 Reviderad version fastställd 2015-06-16--17
Långsiktig utvecklingsplan för miljö	LS/1792/2012 RS/63/2015	2013-11-27 Reviderad version fastställd 2015-06-16--17
Långsiktig utvecklingsplan för minskade sjukskrivningar och ökat frisktal	RS/67/2015	2015-11-24--25

**Andra styrande dokument**

<b>Dokument</b>	<b>Dnr</b>	<b>Fastställd</b>	<b>Beslutsorgan</b>
Finansplan 2018-2020	RS/258/2017	2017-07-03	Regionfullmäktige
Grafisk profil för Region Jämtland Härjedalen	RS/426/2015	2016-04-11	Regionfullmäktige
Reglemente för intern kontroll vid Region Jämtland Härjedalen	RS/1657/2015	2016-04-11	Regionfullmäktige
Modervarumärkesstrategi	RS/100/2015	2015-04-14--15	Regionfullmäktige
Nationell eHälsa – strategin för tillgänglig och säker information inom vård och omsorg	LS/1058/2011	2012-02-15	Landstingsfullmäktige
Reglemente avseende finansiering och skuldförvaltning samt förvaltning av likviditet och pensionsmedel	RS/783/2016	2016-06-14	Regionfullmäktige
Planeringsförutsättningar för Region Jämtland Härjedalen 2017-2019	RS/1613/2015	2016-02-23--24	Regionstyrelsen
Regionplan 2018-2020	RS/257/2017	2017-06-21--22	Regionfullmäktige
Regler för Region Jämtland Härjedalen som ägare i bolag och medlem i föreningar	RS/467/2015	2016-10-19	Regionfullmäktige
Regional kris- och katastrofmedicinsk beredskapsplan	RS/1562/2015	2015-12-08	Regionstyrelsen
Regler för planering och uppföljning enligt Region Jämtlands Härjedalens styrmodell	RS/101/2015	2017-06-21-22	Regionfullmäktige
Regionstyrelsens verksamhetsplan och uppföljningsplan 2018		Fastställs hösten 2018	Regionstyrelsen

<b>Dokument</b>	<b>Dnr</b>	<b>Fastställd</b>	<b>Beslutsorgan</b>
Regionala utvecklingsnämndens verksamhetsplan och uppföljningsplan 2018		Fastställs hösten 2018	Regionala utvecklingsnämnden
Regler och villkor för bidrag till externa organisationer samt för länskulturns övriga stödformer	LS/926/2014	2014-11-25	Landstingsfullmäktige
Reglemente för stipendiet Företagsam skola Jämtlands län	LS/1138/2014	2014-11-25	Landstingsfullmäktige
Reglemente för kulturpris och stipendier	LS/927/2014	2014-11-25	Landstingsfullmäktige
Strategi för eSamhället	LS/1058/2011	2012-02-15	Landstingsfullmäktige
Vårdvalsnämndens verksamhetsplan 2018		Fastställs hösten 2018	Vårdvalsnämnden

