



Regionplan och budget

2025–2027

Innehållsförteckning

En framåtsträvande region	4
Styrmodell.....	5
Övergripande mål	8
Långsiktig plan för ekonomi i balans	22
Budget 2025–2027.....	27
Budgetramar för regionstyrelse och nämnder	34
Bilagor	40
Bilaga 1: Styrdokument.....	41
Bilaga 2: Ekonomiska planeringsförutsättningar.....	45

Figurförteckning

Figur 1. Styrkedja.....	5
Figur 2. Politisk organisation.....	7
Figur 3. Likviditetsprognos 2024–2030.....	23

Tabellförteckning

Tabell 1. Finansiella mål.....	20
Tabell 2. Långsiktig Resultatbudget till år 2030.....	23
Tabell 3. Plan för återställande av underskott.....	26
Tabell 4. Resultatbudget.....	29
Tabell 5. Balansbudget.....	30
Tabell 6. Finansieringsbudget.....	31
Tabell 7. Investeringsram.....	32
Tabell 8. Varav fleråriga fastighetsprojekt.....	32
Tabell 9. Maximalt beslutad lånevolym.....	33
Tabell 10. Riktade statsbidrag i budget.....	33
Tabell 11. Budgetramar i netto per regionstyrelse, nämnd samt finansiering.....	35
Tabell 12. Driftbudget i brutto per regionstyrelse, nämnd samt finansiering.....	36
Tabell 13. Styrdokument målområden för ledningsprocesser och stödverksamhet.....	41
Tabell 14. Styrdokument målområde för hälso- och sjukvård och tandvård.....	43
Tabell 15. Styrdokument målområde för regionalt utvecklingsansvar.....	43
Tabell 16. Styrdokument målområde för kollektivtrafik.....	44
Tabell 17. Styrdokument målområde för kultur.....	44
Tabell 18. Styrdokument för målområde folkhögskolor.....	44
Tabell 19. Prognosticerad befolkningsutveckling för åren 2024–2027 – enligt skatteunderlagsprognos SKR, förmedlad 2024-02-26.....	45
Tabell 20. Egna antaganden för befolkningsutveckling i Region Jämtland Härjedalen.....	45
Tabell 21. SKR:s prognos för utvecklingen av skatteunderlaget.....	46
Tabell 22. SKR:s prognos för Landstingprisindex LPIK.....	46
Tabell 23. SKR:s prognos för Landstingprisindex LPIK, exklusive PO-effekt.....	47
Tabell 24. Sociala avgifter 2022-2027.....	47

Regionplan och budget 2025–2027

Dnr: RS/61/2024

2024-05-27

Fastställd av regionfullmäktige 2024-06-19, § 95

En framåtsträvande region

Socialdemokraterna, Kristdemokraterna och Vänsterpartiet presenterar stolt vår Regionplan och budget för åren 2025–2027. Regionplanen innefattar våra övergripande och långsiktiga mål för att vara en attraktiv region att bo, leva och verka i, med en fungerande sjukvård och god tillväxt. Med andra ord, "en region att längta till och växa i". Regionplanen formulerar regionens övergripande mål för både verksamhet och ekonomi.

Det är en ekonomiskt utmanande tid för Sverige och landets regioner, utifrån den fortsatt höga inflationen, ökade pensionskostnader, lågkonjunktur och ett svårt säkerhetsläge. Den ekonomiska situationen är särskilt svår för Region Jämtland Härjedalen utifrån vår demografi, med ett stort geografiskt ansvar, lågt invånarantal och ett tunt skatteunderlag. Befolkningsprognosen visar på längre sikt en åldrande befolkning och färre invånare i arbetsför ålder, där behovet av arbetskraft kommer att vara större än det tillgängliga utbudet.

Region Jämtland Härjedalen behöver tillgodose det vårdbehov som finns hos vår befolkning, men också fullgöra uppdraget som stödfunktion i regionens tillväxt och utveckling. Kompetensförsörjningen inom sjukvården samt för de företag som verkar inom länet är avgörande för vår framtid. Inflyttning till Jämtland Härjedalen ger en ökad skattekraft. Att Jämtland Härjedalen uppfattas som attraktiv är därför en förutsättning. Det är genom nära samarbete med kommunerna, näringslivet och ideella organisationer som vi uppnår tillväxt och regional utveckling. Vi behöver fungerande infrastruktur i hela Jämtland Härjedalen för att ge invånarna tillgång till transporter, men även ge företagen förutsättningar att utvecklas. För att kollektivtrafiknämnden och regionala utvecklingsnämnden ska kunna upprätthålla nivån på sitt arbete för länets utveckling räknas därför budgetram 2025–2027 för dessa nämnder upp något.

Förutsättningen för att Region Jämtland Härjedalen ska kunna ge sina invånare den vård de behöver är medarbetarna. Region Jämtland Härjedalen ska vara en attraktiv arbetsgivare där medarbetarna har en god arbetsmiljö och få möjlighet till utbildning, utveckling och kunna påverka sin arbetssituation. Vår målsättning är att på sikt nå ett hyroberoende.

Utifrån rådande läge står Region Jämtland Härjedalen inför ett omställningsarbete för att möta utmaningarna och utveckla verksamheten. Effektivisering, digitalisering, andra arbetsätt och nya tekniska lösningar är nödvändiga åtgärder.

Säkerhetsläget i omvärlden och Sveriges inträde i NATO ställer nya krav på vår beredskap. Det innebär bland annat ett fortsatt behov av att arbeta med att utveckla robusta hälsocentraler, att säkerställa att sjukhuset har kapacitet för att hantera krissituationer och en god kunskap om hanteringen av en krigssituation. Länets infrastruktur spelar en central roll i försvarssamarbetet. En central del i arbetet är ett fördjupat samarbete med Tröndelags Fylke.

Vi tar ansvar i en svår tid!

Bengt Bergqvist
Socialdemokraterna

Lars-Erik Olofsson
Kristdemokraterna

Elin Hoffner
Vänsterpartiet

Styrmodell

I Region Jämtland Härjedalen finns en gemensam styrmodell för förtroendevalda och medarbetare. Styrmodellen beskriver villkoren för hur organisationen ska ledas, planeras och följas upp.

Strukturen för Region Jämtland Härjedalens styrmodell tar sin utgångspunkt i strategi för länets utveckling med dess målbild 2050. Strategin tillsammans med andra långsiktiga strategiska styrdokument bryts sedan ner för respektive verksamhet. Styrmodellens olika delar ska bidra till en förståelse för hur både den egna verksamheten och övriga delar av organisationen bidrar till den. Målet är att uppfylla behov och förväntningar med god kvalitet och god ekonomisk hushållning.

Regionernas obligatoriska uppgifter är hälso- och sjukvård, tandvård för barn och unga upp till 23 års ålder och regionalt utvecklingsansvar. Regioner ansvarar även tillsammans med kommunerna för regional och lokal kollektivtrafik. Region Jämtland Härjedalen har valt att utföra uppgifter inom kultur samt utbildning. Dessa uppgifter utgör organisationens kärnverksamhet. För att kärnverksamhet och ledningsprocesser ska kunna utföras och utvecklas med god kvalitet behövs stöd inom olika sakområden och av olika kompetenser, exempelvis från IT, HR, kommunikation eller ekonomi.

Region Jämtland Härjedalen är också en del av det samiska förvaltningsområdet vilket medför ett särskilt ansvar för att främja samisk kultur och samiska språk. Organisationen ska också ge samerna möjlighet till inflytande i frågor som berör dem och genomföra konsultation i enlighet med konsultationsordningen.

Varje kärnverksamhet samt stödverksamhet och ledningsprocesser utgör egna målområden. Dessa målområden utgör grunden för verksamhetens planering och uppföljning, både på kort och lång sikt.

Styrmodellen innebär också att Region Jämtland Härjedalen har en tydlig styrkedja där samtliga verksamheter tillsammans utvecklas mot den gemensamma målbilden.

Figur 1. Styrkedja.



Regionplan och budget är det styrdokument som utgör grunden för verksamheternas årliga planering och budgetarbete. Regionplanen tydliggör planperiodens politiska viljeinriktning för respektive målområde, med fokus på vad som ska prioriteras och utvecklas. De politiska prioriteringarna och budget på övergripande nivå för respektive målområde ska ha en tydlig förankring i verksamhetens förutsättningar och behov. Regionfullmäktige kan i regionplanen för respektive målområde lägga till långsiktiga nyckeltal samt vid behov ge uppdrag för kommande år till styrelsen och nämnderna.

Styrelsen och nämnderna fastställer årliga planer med budget för nästkommande verksamhetsår, vilka sedan anmäls till regionfullmäktige. Dessa planer tydliggör vad respektive nämnd eller styrelse ska prioritera inom tilldelade målområden och tilldelade uppgifter enligt beslutade reglementen.

Verksamheten arbetar med aktiviteter som visar vad som ska genomföras för att uppnå politiska målsättningar.

God kvalitet och en god ekonomisk hushållning på längre sikt

Region Jämtland Härjedalens verksamhet ska bedrivas med god kvalitet. Det innebär att tillfredsställa behov och helst överträffa förväntningar hos de som verksamheten finns till för. För att bedriva en verksamhet med god kvalitet ska Region Jämtland Härjedalen utgå från de krav och förväntningar som finns på verksamheten. Men också skapa möjlighet för alla medarbetare att vara engagerade och delaktiga i organisationens utveckling. I en tid av ekonomiska svårigheter behöver de krav som ställs på utbudet avvägas mot vad som måste upprätthållas och vilken ambitionsnivå som är realistisk.

Samtidigt kräver de utmaningar organisationen står inför att påbörjat omställningsarbete fortsätter. Effektiviseringar och utveckling av nya arbetssätt, till exempel genom digitalisering, är i det nödvändigt.

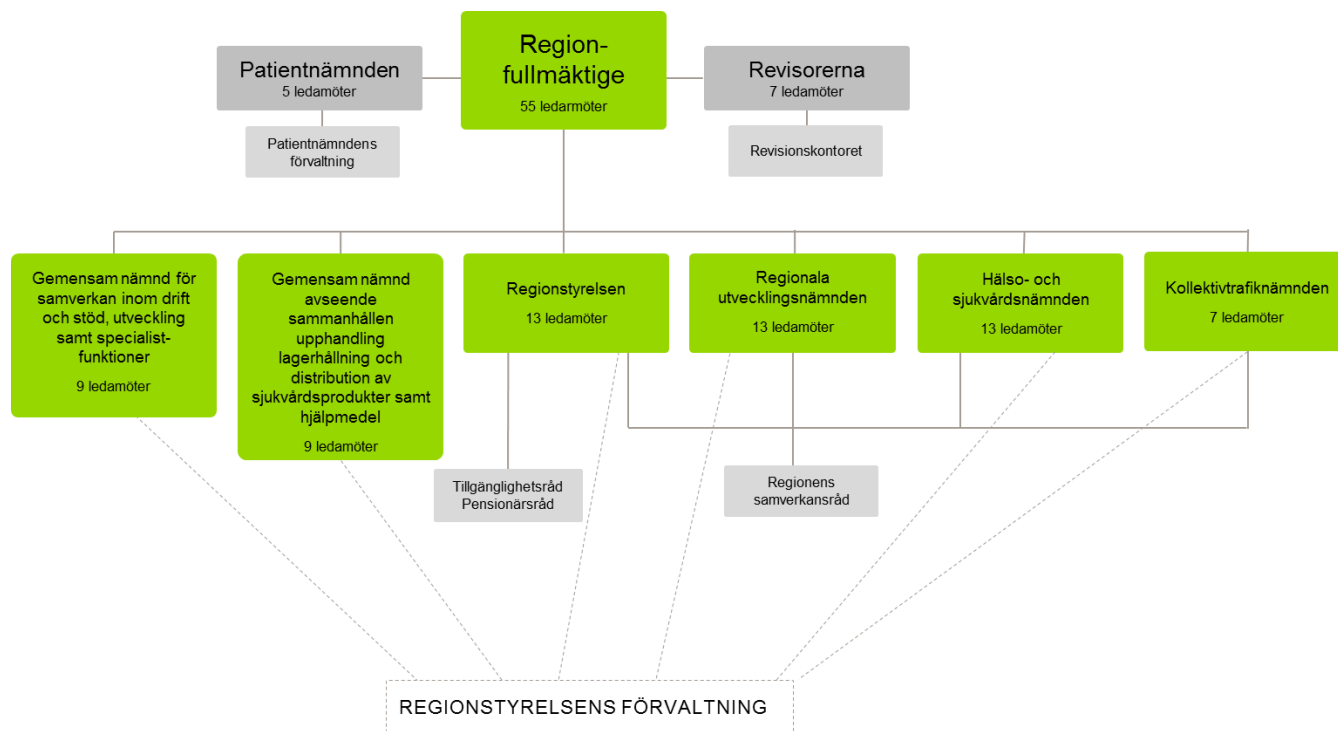
God ekonomisk hushållning innebär att finansiella mål uppnås samt att verksamhet bedrivs utifrån en långsiktighet och med kvalitet i fokus. Varje ny verksamhet, anställning, aktivitet eller dylikt ska noga övervägas. De alternativ som finns för att finansiera nytillkomna behov är att öka externa intäkter eller genomföra omprioriteringar inom befintlig verksamhet. För att stärka Region Jämtland Härjedalens ekonomiska ställning krävs fokus på att hålla kostnaderna nere och att förbättra soliditeten.

Liksom för de flesta andra regioner är dock det ekonomiska läget för Region Jämtland Härjedalen för närvarande mycket ansträngt. Det finns flera faktorer som har drivit på kostnadsutvecklingen, bland annat den höga inflationstakten under år 2022 och 2023. Ränteläget ligger fortfarande på en relativt hög nivå även om styrräntan förväntas gå ned framöver. Pensionskostnaderna ligger kvar på en något högre nivå än innan år 2023, men är på väg ner. En medvetenhet om att hushålla med befintliga resurser ska råda i hela organisationen och verksamheterna ska bedrivas ändamålsenligt. God ekonomisk hushållning är en central del i styrningen, där en långsiktig plan för ekonomi i balans ska vara en del av ordinarie arbete med planering, budget och uppföljning.

Politisk organisation

Nedan visas en bild på den politiska organisationen i Region Jämtland Härjedalen enligt beslut i Regionfullmäktige 2022-06-22, § 75 (RS/814/2022).

Figur 2. Politisk organisation.



Övergripande mål

Region Jämtland Härjedalen kärnverksamhet, stödverksamhet och ledningsprocesser utgör målområden. För varje målområde finns ett övergripande mål.

- God och nära vård i hela Jämtland Härjedalen (Målområde för hälso- och sjukvård)
- God och tillgänglig tandvård i hela Jämtland Härjedalen (Målområde för tandvård)
- Utvecklingskraft i hela Jämtland Härjedalen (Målområde för Regionalt utvecklingsansvar)
- Tillgängligt kulturutbud i hela Jämtland Härjedalen (Målområde för kultur)
- Goda kommunikationer inom samt till och från Jämtland Härjedalen (Målområde för kollektivtrafik)
- Folkhögskolor med hög kvalitet (Målområde för folkhögskolor)
- Ändamålsenlig kompetens för effektivt stöd till verksamhet och utveckling (Målområde för stödverksamhet)
- Ledning, styrning och uppföljning av beslut och verksamhet (Målområde för ledningsprocesser)

Region Jämtland Härjedalens alla verksamheter behöver samverka såväl internt som externt för att gemensamt uppnå den politiska viljeinriktningen inom respektive målområde. För respektive målområde finns långsiktiga nyckeltal och uppdrag för kommande år till styrelsen och nämnderna. Genom att följa de långsiktiga nyckeltalen över tid får regionfullmäktige en indikation om verksamhetens riktning i förhållande till den politiska viljeinriktningen. Analysen används för att identifiera förutsättningar och behov för verksamheten. Uppdrag och nyckeltal är formulerade utifrån att respektive kärnverksamhet, stödverksamhet och ledningsprocesser har olika förutsättningar och är också olika stora.

För att uppnå god kvalitet och god ekonomisk hushållning inkluderas ekonomisk, social och miljömässig hållbarhet i respektive målområde, vilket även gäller för horisontella sakområden som exempelvis arbetsmiljö, folkhälsa och digitalisering.

Målområde för hälso- och sjukvård

God och nära vård i hela Jämtland Härjedalen

Hälso- och sjukvården ska bidra till en god hälsa och en vård på lika villkor för hela befolkningen. Vården ska ges med respekt för alla människors lika värde och för den enskilda människans värdighet. Den som har det största behovet av hälso- och sjukvård ska ges företräde. Omotiverade skillnader i vård och behandling ska uppmärksammas och motverkas. Hälso- och sjukvården ska arbeta för att förebygga ohälsa och vara organiserad så att den främjar kostnadseffektivitet.

Hälso- och sjukvården ska leverera säker vård oavsett de variationer som förekommer i verksamhet och förutsättningar. En stabil kompetensförsörjning, tillsammans med en stabil försörjning och hantering av läkemedel, medicintekniska produkter och sjukvårdsmaterial är delar i detta. Hälso- och sjukvårdens beredskap för kris ska bygga på ett robust grundutbud. Tillgängligheten och kontinuiteten i hälso- och sjukvården behöver ständigt förbättras, alla länets invånare ska ha tillgång till den vård de behöver i rimlig tid. En långsiktig målsättning är att bedriva en sjukvård utan köer. Ett kraftigt minskat beroende av köpt vård och inhyrd bemanning är nödvändigt för att utveckla verksamheten och hålla en god kvalitet, samt för att minska kostnaderna. Att de som arbetar i vården också är anställda i organisationen ökar möjligheterna till att upprätthålla god tillgänglighet och kontinuitet. Dessutom är det en förutsättning för god arbetsmiljö, kompetensutveckling som följer vårdens utveckling och medarbetar-driven verksamhetsutveckling.

Kunskapsstyrningen bidrar till utveckling av en mer kunskapsbaserad, säker, jämlik, tillgänglig, effektiv och nära vård. Fokus ska vara ett stärkt patientperspektiv och tillämpning av bästa tillgängliga kunskap. Detta i kombination med lokalt införande, nyttjande av patientkraft och stärkt samverkan med kommunerna. Hälso- och sjukvårdens omställning där primärvården utgör nav är fortsatt högt prioriterat. Hela hälso- och sjukvården behöver även framgent identifiera arbetssätt som stödjer länets invånare och besökare i att ta ett större ansvar för den egna hälsan och sin egna vård. Fokus behöver även fortsättningsvis ligga på att stödja förändring av levnadsvanor.

Ett systematiskt arbetssätt, som möjliggör lokal och kontinuerlig verksamhetsutveckling, är nödvändigt för att engagerade medarbetare samt ledare ska ha förutsättningar att driva förändring och förbättring. Den digitala omställningen, där egenmonitorering är en del, är avgörande för verksamhetsutvecklingen. Region Jämtland Härjedalen ska fortsatt ligga i framkant inom området i syfte att förbättra kvalitet och patientens delaktighet. Härigenom kan eftersträvd utveckling uppnås och förutsättningar för att öka produktivitet, effektivitet samt en långsiktigt hållbar arbetsmiljö skapas.

Många samer upplever idag diskriminering, utsatthet och psykisk ohälsa på grund av sin etniska tillhörighet. Kunskap om samisk hälsa hos Region Jämtland Härjedalens medarbetare och tillgången till en språk- samt kulturanpassad hälso- och sjukvård, som aktivt bidrar till en god hälsa liksom en vård på lika villkor för den samiska patienten behöver öka.

Långsiktiga nyckeltal:

- Andel av länsinvånarnas läkarbesök som konsumeras i primärvården.
- Andel patienter som får medicinsk bedömning inom 3 dagar i primärvården.
- Andel patienter som väntat 90 dagar eller kortare till planerade operationer/ åtgärder/ behandlingar.
- Andel genomförda förstabetesök inom barn- och ungdomspsykiatri inom 30 dagar.
- Antal vårdtillfällen per 100 000 invånare.
- Påverkbara slutenvårdstillfällen per 100 000 invånare 65 år och äldre.
- Oplanerad återinskrivning i slutenvård inom 30 dagar invånare 65 år och äldre.

- Andel patienter registrerade i Palliativa registret som haft samtal om vårdens innehåll och riktning (brytpunktssamtal) innan sin död.
- Antal förskrivna antibiotikarecept per 1 000 invånare.

Uppdrag till regionstyrelsen och nämnderna 2025:

- Regionstyrelsen och hälso- och sjukvårdsnämnden ska tillhandahålla en säker vård, där vårdskador förebyggs.
- Regionstyrelsen och hälso- och sjukvårdsnämnden ska upprätthålla en robust och säker läkemedelshantering samt tillse att antibiotika förskrivs restriktivt.
- Regionstyrelsen och hälso- och sjukvårdsnämnden ska tillse att vård ges i rimlig tid.
- Hälso- och sjukvårdsnämnden ska öka graden av personcentrering i vården.
- Hälso- och sjukvårdsnämnden ska använda digitalisering som en integrerad del i sin verksamhetsutveckling för vårdens omställning, med särskilt fokus på att skapa mer tid till vård.
- Hälso- och sjukvårdsnämnden ska bedriva förbättringsarbete, som utgår från kvalitetsresultat och i högre grad inkluderar patientmedverkan.
- Regionstyrelsen ska tillsammans med länets kommuner och andra aktörer gemensamt fortsätta arbetet med vårdens omställning och utveckla vårdnivån primärvård i länet.
- Regionstyrelsen och hälso- och sjukvårdsnämnden ska tidigt stödja förändring av levnadsvanor och andra riskfaktorer för ohälsa, samt främja psykisk hälsa och uppmärksamma våldssatthet.
- Hälso- och sjukvårdsnämnden ska verka för ökad samisk kulturkompetens och att samers rättigheter är kända och implementeras.

Målområde för Tandvård

God och tillgänglig tandvård i hela Jämtland Härjedalen

Tandvården ska bidra till en god tandhälsa genom att tillhandahålla en tandvård på lika villkor för hela befolkningen. Tandvården ska vara av god kvalitet och lägga särskild vikt vid förebyggande åtgärder.

Tandvården ska leverera säker tandvård oavsett de variationer som förekommer i verksamhet och förutsättningar. En stabil kompetensförsörjning, tillsammans med en stabil försörjning och hantering av läkemedel, tandtekniska produkter och tandvårdsmaterial är delar i detta. Tandvårdens beredskap för kris ska bygga på ett robust grundutbud. Tandvården utgör en viktig del i det sammanhållna hälso- och sjukvårdssystemet och har en särskilt stor möjlighet att tillhandahålla hälsofrämjande insatser tillsammans med övriga hälso- och sjukvården. Både barns och vuxnas munhälsa behöver prioriteras och särskilda insatser för äldre fortsätta.

Kompetensförsörjningen inom Folk tandvården behöver stärkas så att möjligheterna att uppfylla sista-handsansvaret förbättras. Barntandvården behöver fördelas jämnare mellan länets tandvårdsutförare. Folk tandvården ges därmed större möjlighet att möta fler vuxna tandvårdspatienter och kan upprätthålla en bred kompetens.

Långsiktiga nyckeltal:

- Andelen kariesfria 6-åringar.
- Kvarvarande tänder i åldersgruppen 70–79 år.
- Personer som fått en undersökning inom den regiondrivna vuxentandvården utförd senaste tvåårsperioden.

Uppdrag till regionstyrelsen och nämnderna 2025:

- Regionstyrelsen och hälso- och sjukvårdsnämnden ska verka för att såväl akut som förebyggande tandvård ges till både barn och vuxna.
- Regionstyrelsen och hälso- och sjukvårdsnämnden ska tillhandahålla en säker tandvård, där vårdskador förebyggs.
- Regionstyrelsen och hälso- och sjukvårdsnämnden ska tillhandahålla tandvård med hög kvalitet, där förbättringsarbete utifrån kvalitetsresultat ständigt pågår.
- Regionstyrelsen och hälso- och sjukvårdsnämnden ska verka för att tandvården på lång sikt stärker sin roll som instans för hälsofrämjande insatser på individ- och samhällsnivå.
- Regionstyrelsen ska verka för att barntandvården i större utsträckning fördelas jämnt mellan de utförare som finns i länet.

Målområde för Regionalt utvecklingsansvar

Utvecklingskraft i hela Jämtland Härjedalen

Ett bra innovations-, företags- och entreprenörsklimat har en avgörande betydelse för näringslivets konkurrenskraft, liksom för länets attraktionskraft. En utveckling måste ske utifrån ett ekonomiskt, socialt och miljömässigt hållbart perspektiv, vilket exempelvis inkluderar det samiska. Näringslivets utveckling är central för viljan att leva och verka i länet. Det är därmed även avgörande för länets framtida kompetensförsörjning och folkhälsa. Företagande och välfärd är ömsesidigt beroende av varandra. Företagens framgång och lönsamhet bidrar till finansieringen av välfärdssystemet. Detta samtidigt som en stark och välfungerande välfärd skapar de nödvändiga förutsättningarna för företagets verksamhet. När befolkningen i länet ökar förbättras möjligheterna att bedriva en välfärd av högsta möjliga kvalitet.

Den regionala utvecklingen och konkurrenskraften blir i allt högre grad beroende av tillgången på arbetskraft och kompetens. Region Jämtland Härjedalen har en viktig roll i att fortsätta samverka med andra aktörer i Jämtland Härjedalen för att kartlägga behov och utveckla utbildningsmöjligheter. Organisationen ska vara en pålitlig och attraktiv samarbetspartner. Goda relationer, samverkan och samhandling inom länet, med andra regioner, nationellt och inom EU är av yttersta vikt för den samordnande rollen som regionalt utvecklingsansvarig.

För regionala utvecklingsinsatser finns utvecklingskapital inom exempelvis EU-fonder och genom de statliga medel från anslag 1:1 regionala utvecklingsåtgärder, som Region Jämtland Härjedalen beslutar om. Genom att vara proaktiva i kommunikationen om vilka möjligheter och medel som finns tillgängliga synliggörs det regionala utvecklingskapitalets möjligheter. Goda exempel på genomförda insatser i länet bör spridas. En förbättrad kommunikation tillsammans med fördjupad analys och uppföljning av utvecklingskapitalets användning ökar spridningen av utvecklingskapital i länet. För att skapa utvecklingskraft i hela Jämtland Härjedalen är det viktigt att utvecklingsmedel når länets alla kommuner. Utvecklingsmedel ska nå företag som drivs av kvinnor i samma utsträckning som företag drivna av män.

Länet är geografiskt stort och förutsättningarna för hållbar utveckling skiljer sig åt på olika platser. Det är avgörande att synliggöra länets behov och de speciella förutsättningar som råder utifrån vår geografi. Tillsammans med kommuner och andra aktörer i länet behöver arbetet med påverkan gentemot nationell nivå fortgå, framför allt när det gäller länets behov av ökade anslag vid fördelning av statliga medel till exempel inom transportinfrastruktur och bredband. I och med Sveriges medlemskap i Nato kommer Sveriges militärstrategiska planering att påverka Jämtlands län. Läget ger länet möjlighet att vara knutpunkt och logistikområde med förbindelser i alla väderstreck med väg, järnväg samt goda flygförbindelser och möjligheter till flygbasering. För att skapa långsiktig hållbarhet i denna uppgift behöver behoven mellan civilsamhället, näringslivet och Försvarsmakten koordineras.

De samiska näringarna är en viktig drivkraft i regionen och bidrar till samhällets utveckling. Samisk traditionell kunskap är en central del av den samiska kulturen och dess perspektiv och kompetens bör tas tillvara i högre utsträckning framöver.

Långsiktiga nyckeltal:

- Geografisk spridning av antal stöd finansierade av statliga medel från Anslag 1:1 Regionala utvecklingsåtgärder.
- Geografisk spridning i kronor av stöd finansierade av statliga medel från Anslag 1:1 Regionala utvecklingsåtgärder
- Andel hushåll och företag i länet med tillgång till bredband om minst 1 Gbit/s.
- Arbetsgivares upplevda kompetensbrist.

Uppdrag till regionstyrelsen och nämnderna 2025:

- Regionala utvecklingsnämnden ska utveckla arbetssättet för strategisk mobilisering för användningen av medel från Anslag 1:1 Regionala utvecklingsåtgärder för hållbar regional utveckling enligt mål och långsiktiga prioriteringar för den regionala utvecklingspolitiken.
- Regionala utvecklingsnämnden ska arbeta proaktivt för länets utveckling genom att bevaka frågor och påverka beslutsfattare på nationell- och EU-nivå för att bevara och utöka det regionala utvecklingskapitalet till länet.
- Regionstyrelsen och regionala utvecklingsnämnden ska, i samverkan med relevanta aktörer arbeta för ökade satsningar på transportinfrastruktur i Jämtlands län samt identifiera behov utifrån kraven på värdlandsstöd och NATO:s grundläggande krav för civilt försvar.

Målområde för Kollektivtrafik

Goda kommunikationer inom samt till och från Jämtland Härjedalen

Kollektivtrafikens tillgänglighet är grundläggande för många människors sociala inkludering och tillgång till deltagande i samhället och bidrar därmed till förbättrad folkhälsa. Kollektivtrafik i form av bussar och tåg inom länet och över länsgränser är ett verktyg för att möjliggöra arbetspendling, studier och fritidsaktiviteter, men även att fler kommer till länet och besöker oss. Kollektivtrafik spelar en viktig roll i att bidra till att uppfylla länets miljö- och klimatmål. Tillsammans med kommunernas samhällsplanering och andra intressenter skapas förutsättningar för att utveckla kollektivtrafiken utifrån de olika behov samt utmaningar som finns i olika delar av länet. Människors beteenden förändras i takt med den snabba teknikutvecklingen. Det ställer krav på kollektivtrafiken att finna anpassningar som passar både dagens och framtidens resenärer. Samtidigt har världsläget med ökad inflation och ökade drivmedelskostnader en stor påverkan på kollektivtrafikens ekonomi. Det gäller att hitta rätt balans mellan ett utökat utbud och därmed kostnaderna och samtidigt ett ökat antal resor samt intäkter. Marknadsföring, omvärldsbevakning och framtagandet av prognoser är viktigt i detta arbete.

Långsiktiga nyckeltal:

- Antal resor med regionbuss och tåg
- Antal resor med stadstrafiken i Östersund
- Självfinansieringsgrad
- Andel av busstrafiken (fordonskm) som drivs med förnybart drivmedel

Uppdrag till regionstyrelsen och nämnderna 2025:

- Kollektivtrafiknämnden ska arbeta för att öka kollektivtrafikens intäkter

Målområde för Kultur

Tillgängligt kulturutbud i hela Jämtland Härjedalen

Ett levande kulturliv är viktigt för länets utveckling, attraktionskraft och platsvarumärke. Kultur bygger broar och utgör kittet mellan människor, mellan stad och landsbygd och kan även bidra till attraktiva livsmiljöer, utveckling av demokrati, integration, lärande och förbättrad folkhälsa. Kultur enar, skapar delaktighet och tillhörighet vilket bidrar till samhällets motståndskraft i oroliga tider. Civilsamhället med folkbildningen i centrum spelar en avgörande roll för kulturlivets infrastruktur. Vårt kulturarv speglar hur vi har utvecklats och levt på den plats på jorden som är Jämtland Härjedalen. Detta arv ska vårdas professionellt och även granskas kritiskt. I länet finns många aktörer som gör historisk kultur och konst närvarande och levande, inte minst Jamtli. Att främja och stärka kunskapen om nationella minoriteters och urfolket samernas språk och kultur är en viktig del i det arbetet.

Alla invånare i länet ska ha tillgång till upplevelser av kultur och själva kunna skapa och uttrycka sig. Deltagande i konst- och kulturaktiviteter bidrar till att förebygga ohälsa. Det kan även vara ett stöd i att förbättra hälsa och mående och bidrar till en förbättrad folkhälsa. Vidare kan kultur utgöra ett komplement till ordinarie behandling, för att bryta utanförskap och en känsla av ensamhet. På det sättet kan kultur också bidra till kortare sjukskrivningar. Utveckling av insatser gällande kultur och hälsa, liksom kultur på recept är viktigt.

Mot den bakgrunden är geografiska spridning, att nå hela länet genom egen verksamhet eller bidrag till externa verksamheter, viktigt. Barn och unga är en prioriterad målgrupp. Att ge förutsättningar för ett rikt kulturliv ger en bra grogrund för innovativa och kreativa miljöer där alla invånare i länet ska ha tillgång till mötesplatser för kultur. Mötesplatser som även kan utgöra nav för kulturella och kreativa branscher. En fortsatt utveckling av kulturella och kreativa branscher är en viktig faktor för ett starkare kultur- och näringsliv i länet.

Långsiktiga nyckeltal:

- Geografisk spridning av antal föreställningar per kommun.
- Geografisk spridning av antal främjande kulturaktiviteter per kommun.
- Antalet aktiviteter genomförda för barn och unga per kommun.

Uppdrag till regionstyrelsen och nämnderna 2025:

- Regionala utvecklingsnämnden ska tillsammans med regionstyrelsen fortsätta utveckla arbetet med kultur och hälsa.

Målområde för Folkhögskolor

Folkhögskolor med hög kvalitet

Regionens två folkhögskolor, Birka och Bäckedal, ger unga vuxna nya chanser till utbildning, bidrar till förbättrad integration, främjar jämlikhet och jämställdhet samt utvecklar förståelse för demokratins och kulturens betydelse. Regionens folkhögskolor är två av flera utbildningsanordnare i länet som bidrar till deltagarnas utveckling och länets kompetensförsörjning och kompetensutveckling. Folkhögskolorna ska fortsätta vara attraktiva och locka deltagare i länet och till länet med sina profilutbildningar. De har även ett viktigt uppdrag i att bidra till utveckling av regionens kulturliv genom olika event som konserter, föreläsningar och andra arrangemang. Folkhögskolorna bidrar på detta sätt till både individens och samhällets utveckling, men kanske framför allt till en förbättrad folkhälsa.

Långsiktiga nyckeltal:

- Antal tilldelade deltagarveckor, per folkhögskola
- Andel extern finansiering utöver statsbidrag kopplat till deltagarveckor, per folkhögskola
- Antal utfärdade studieomdömen per folkhögskola

Målområde för Stödverksamhet

Ändamålsenlig kompetens för effektivt stöd till verksamhet och utveckling

Region Jämtland Härjedalens stödverksamhet verkar på olika sätt för att stödja kärnverksamhet, övrigt verksamhetsstöd och ledningsprocesser i att möjliggöra lagefterlevnad och de prioriteringar som beslutas inom respektive målområde. I en tid med krav på ekonomisk återhållsamhet och effektiviseringar är stödet en viktig framgångsfaktor. Stödverksamhetens arbetssätt och organisation behöver anpassas och utvecklas efter förutsättningarna. Fortsatt utbyggnad av digitala arbetsinslag och processer är i det en viktig prioritering.

En utmaning nu och framåt är kompetensförsörjningen där kärnverksamheterna behöver stöd i att, dels hitta och behålla kompetens, dels genomföra åtgärder för att minska sårbarheten då konkurrensen om kompetens ökar. Omställningen till andra arbetssätt och nya tekniska lösningar är nödvändiga åtgärder för att möta utvecklingen. Kompetensförsörjningsfrågor på stödnivå innefattar att styra samt stödja verksamheterna i såväl bemanningsfrågor, arbetsmiljö-, löne- och villkorsfrågor, ledarskapsfrågor, som forskning- och utbildningsfrågor, med mera. Ändamålsenlig kompetens vid respektive funktion inom organisationen och rätt använd kompetens (begreppet RAK) är i sin tur bidragande till effektivitet och upprätthållande av andra delar inom målområdet stödverksamhet. Exempel på det är patientsäkerhet, robusthet, IT-drift och -säkerhet, krisberedskap samt ärendehanteringsprocessen. En väl fungerande kompetensförsörjning har även positiva ekonomiska effekter.

Att vara en attraktiv arbetsgivare genom att erbjuda en hälsofrämjande arbetsmiljö, tillvarata medarbetarnas kompetens och samtidigt förbättra förutsättningarna för att medarbetarna stannar i organisationen, är och förblir några av Region Jämtland Härjedalens viktigaste strategiska uppgifter. I det ingår också att erbjuda utvecklingsmöjligheter och ett ledarskap som understödjer detta.

Folkhälsoarbetet ska fortsätta utvecklas och i högre grad integreras i ordinarie verksamhet. Det ska vara prioriterat att i tid kunna initiera insatser för att främja hälsosamma levnadsvanor, psykisk hälsa och goda relationer. Detta i synnerhet tidigt i livet. Arbetet krävs såväl inom organisationen som tillsammans med andra samhällsaktörer, såsom föreningar samt länets kommuner för att utveckla hälsofrämjande och sjukdomsförebyggande insatser, där invånarens olika förutsättningar särskilt beaktas,

Andra prioriteringar inom målområdet är att möta kärn- och stödverksamheternas behov av miljö- och hållbarhetsfrågor, ekonomi-, inköp- och upphandlingsfrågor, kommunikation- och informationsförvaltning, lokal- och fastighetsfrågor, varu- och materialförsörjning, folkhälso- och hälsopolitiska frågor, övrig effektivisering liksom i att rent praktiskt utföra arbetsuppgifter i kärnverksamheten där tex formell vårdkompetens inte är nödvändig.

Långsiktiga nyckeltal

- Andel av total personalkostnad som utgörs av kostnader för inhyrd bemanning
- Hälsofrämjandeindex
- Sjuktal
- Antal vetenskapliga publikationer som är knutna till Region Jämtland Härjedalen.
- Allmänt gott hälsotillstånd (16+)
- Andel elever i åk 7 och åk 1 på gymnasiet som upplever att de mår bra
- Psykiskt välbefinnande (fördelat på kön 16–29 år)

Uppdrag till regionstyrelsen och nämnderna 2025:

- Regionstyrelsen ska verka för fortsatt ändamålsenligt stöd för förvaltning och utveckling av kompetensförsörjningsarbete genom exempelvis främjande av goda anställningsvillkor, digital omställning samt att utveckla organisationens akademiska forsknings- och utbildningsmiljöer.
- Regionstyrelsen ska bistå med stöd till verksamhet för att möjliggöra god arbetsmiljö och främja medarbetares hälsa.
- Regionstyrelsen ska i samverkan med nämnderna prioritera insatser för att främja det psykiska välbefinnandet hos unga och unga vuxna.
- Regionstyrelsen ska stödja nämnder med insatser som främjar jämlikhet i verksamheterna och ta fram ett underlag för ett långsiktigt arbete med utgångspunkt i rättighetsbaserade frågor.
- Regionstyrelsen ska utveckla stödet till hälso- och sjukvården och tandvården i det hälsofrämjande och sjukdomsförebyggande arbetet för att i ökad grad stödja förändring av levnadsvanor och andra riskfaktorer för ohälsa.
- Regionstyrelsen ska vidta åtgärder för att öka Region Jämtland Härjedalens robusthet i händelse av olyckor, effekter av klimatförändringar, samhällsstörningar samt krig. Uppdraget omfattar försörjningsberedskap, cybersäkerhet, informationspåverkan och ett fortsatt arbete inom kontinuitetshantering.
- Regionstyrelsen ska verka för ökad samisk kulturkompetens och att samers rättigheter är kända och implementeras.

Målområde för Ledningsprocesser

Ledning, styrning och uppföljning av beslut och verksamhet

En tydlig ledning, koordinering och uppföljning av kärnverksamhet samt stödverksamhet behövs för att bryta negativ kostnadsutveckling och verkställa egna, liksom lagstadgade beslut, uppdrag och ramverk.

Region Jämtland Härjedalen behöver arbeta utifrån en långsiktig plan för att nå en ekonomi i balans. I nuläget görs en treårig investeringsplanering inom verksamheten som passerar ett investeringsråd för att slutligen utgöra underlag för den investeringsram som fullmäktige fastställer. Det är önskvärt att utöka planeringshorisonten och ha en mer långsiktig plan för framför allt fastighetsbeståndet. På grund av det ekonomiska läget som organisationen har krävs lånade medel för att finansiera investeringar. Genom att utöka planeringshorisonten, sprida ut projekt och genomförande över längre tidshorisont är det långsiktiga målet att öka självfinansieringsgraden avseende investeringar. Arbetet med Östersunds sjukhus utvecklingsplan ska fortsätta.

För att nå en långsiktig ekonomi i balans krävs att verksamheten arbetar med effektiviseringar. Detta för att bromsa in bruttokostnadsutvecklingen och att hålla kvar verksamhetens kostnader på samma nivå under planperioden. Ett ännu mer långsiktigt mål är att verksamhetens nettokostnader inte ska öka i snabbare takt än skatteintäkter och generella bidrag. Att inte förbruka alla intäkter i den ordinarie verksamheten skapar förutsättningar för att klara oförutsedda händelser på sikt, liksom att finansiera investeringar och betala räntor på lån. Därför krävs att samtliga interna beslut som tas i organisationen alltid ska beskriva och innehålla finansieringsförutsättningar. Där finansiering för att fasa in något nytt inte finns inom egen nämnd ska något annat fasa ut. Där finansiering ska flyttas från en annan nämnd ska något annat fasa ut inom den nämnd som medel flyttas ifrån.

Region Jämtland Härjedalen är en viktig samhällsaktör och en del i organisationens uppdrag är att samverka såväl internt som med länets kommuner, myndigheter, näringsliv och andra aktörer.

Tillit till organisationens medarbetare, chefer och processer är en målsättning genom hela styrkedjan. Det innebär bland annat att alla har och tar ansvar för att aktivt verka för att stimulera till samverkan och helhetsperspektiv. Det krävs även för att bygga och bidra till tillitsfulla relationer. En tillitsbaserad ledning och styrning förutsätter tydliga ramar och mandat. Vidare ställer det krav på uppföljning. Region Jämtland Härjedalens chefer har tydliga uppdrag, befogenheter och ansvarsområden där beslut fattas så nära verksamheten som möjligt. En tillitsbaserad ledning och styrning lämnar utrymme för medarbetare att vara med och forma innehållet. Chefer i rollen som företrädare för hela organisationen besitter egenskaper och stötts till ett ledarskap som inkluderar medarbetarna i verksamhetens planering och genomförande. Samspel och samarbete mellan arbetsgivare och de fackliga organisationerna är centralt.

Region Jämtland Härjedalen ska visa ett tydligt ledarskap när det gäller att vara en fossilbränslefri region år 2030. Omställningen av organisationens fordonsflotta ska fortsätta för att bidra i det arbetet. Organisationens ska arbeta för en effektiv resursanvändning och främja cirkulära flöden, något som bidrar till en ökad robusthet. Energibesparande åtgärder ska genomföras och belysning som innehåller kvicksilver ska fasa ut och ersättas med mer energieffektiva ljuskällor. Andelen ekologiska livsmedel ska succesivt öka och klimatsmarta livsmedel prioriteras. Åtgärder för giftfri miljö ska fortsätta. Produkter och material ska väljas på ett miljömässigt och socialt ansvarsfullt sätt. Organisationens ska fortsatt arbeta för en säker användning av läkemedel och kemikalier.

Långsiktiga nyckeltal

- Påverkansmöjlighet på hur arbetet organiseras på den egna arbetsplatsen.
- Miljömål; energiförbrukning per kvm
- Ekonomiskt resultat i mått per invånare.
- Positivt ekonomiskt resultat i förhållande till skatter och kommunalekonomisk utjämning.
- Stärkt soliditet med ett positivt eget kapital.
- Kassalikviditet exklusive pensionsplaceringar >100% på längre sikt.
- Marknadsvärdet av tillgångarna i pensionsmedelsförvaltningen ska senast år 2040 täcka minst hela pensionsskuldens bokförda värde (d v s minst 100 procents konsolidering).

Finansiella mål

Tabell 1. Finansiella mål.

Finansiella mål	2025	2026	2027	Definition för uppföljning	Nivå för uppföljning
Soliditet (ökning) Exklusive ansvarsförbindelsen	-34,8%	-33,5%	-26,4%	Eget kapital dividerat med totalt kapital (Värden enligt budget)	Region Jämtland Härjedalen totalt
Kassalikviditet exklusive pensionsplaceringar	>67%	>64%	>75%	((Omsättningstillgångar – Förråd – Kortfristiga pensionsplaceringar) / (Kortfristiga skulder)) * 100	Region Jämtland Härjedalen totalt
Nettokostnadsutveckling	-3,8%	0,0%	0,0%	Årets nettokostnad/ föregående års nettokostnad	Region Jämtland Härjedalen totalt
Bruttokostnadsutveckling	-3,1%	0,0%	0,0%	Årets bruttokostnad/ föregående års bruttokostnad	Regionstyrelsen och övriga nämnder
Leverantörstrohet	95%	95%	95%	Summa inköp från upphandlad leverantör / total inköpssumma	Regionstyrelsen och Hälso- och sjukvårdsnämnden
Skuldsättningstak	<16%	<18%	<17%	Total räntebärande låneskuld (exkl. pensionsskulden) / Skatter och generella statsbidrag	Region Jämtland Härjedalen totalt

Uppdrag till regionstyrelsen och nämnderna 2025:

- Regionstyrelsen och samtliga nämnder ska väva in effektiviseringar som en naturlig del i planerings-, budget- och uppföljningsarbetet.
- Regionstyrelsen och samtliga nämnder ska upprätta åtgärdsplaner och arbeta enligt Långsiktig plan för en ekonomi i balans. Senast på fullmäktige i november 2024 ska regionstyrelse och nämnder återredovisa sina åtgärdsplaner utifrån fastställd verksamhetsplan.
- Regionstyrelsen och samtliga nämnder ska minska sin miljö- och klimatpåverkan.
- Regionstyrelsen ska stärka förmågan till genomförande av digitalisering genom bättre samordning, planering och prioritering för att därigenom realisera redan påbörjade initiativ samt genomföra ytterligare digitalisering som ökar verksamhetens effektivitet.

Långsiktig plan för ekonomi i balans

I det här kapitlet beskrivs Region Jämtland Härjedalens långsiktiga plan för en ekonomi i balans fram till år 2030.

Reglering av balanskravsresultat, synnerliga skäl och plan för återställande av underskott beskrivs.

Region Jämtland Härjedalens långsiktiga plan för en ekonomi i balans

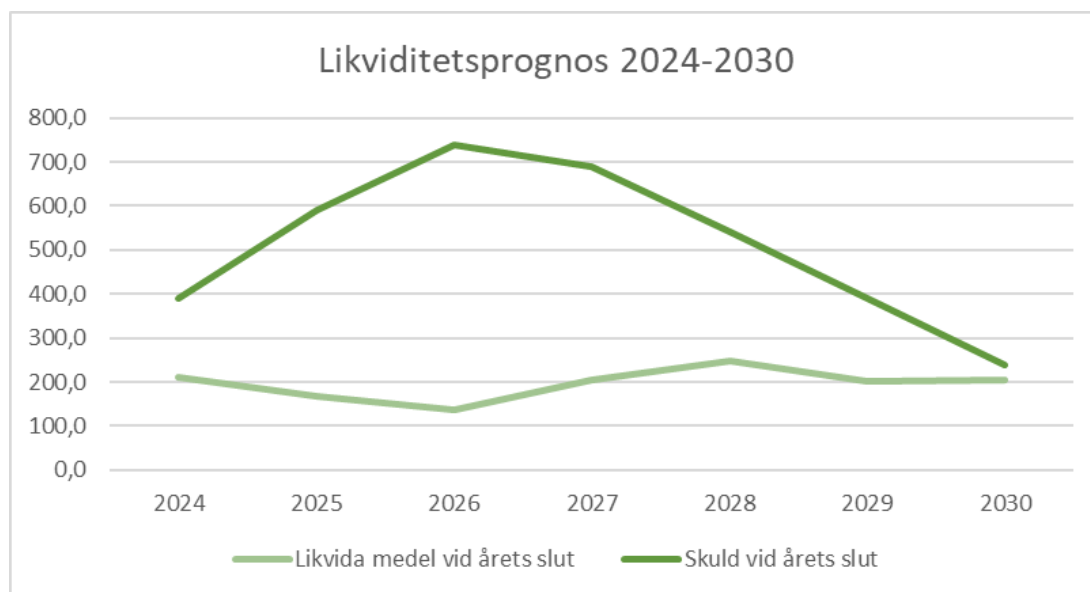
Alla kan vi på ett eller annat sätt bidra till att stärka Region Jämtland Härjedalens ekonomi. När vi idag nyttjar mer resurser än vad vi har inom framför allt hälso- och sjukvården blir detta lånade medel från kommande generationer. Det är inte en sund eller hållbar ekonomi att skjuta ekonomiska problem längre fram utan problemen behöver åtgärdas inom snar framtid. Vi behöver återställa lånade medel och bygga upp en ekonomisk buffert för perioder av svårare ekonomiska tider. På kort sikt behöver vi minska våra kostnader för att bromsa upp kostnadsutvecklingen. På längre sikt fortsätta hålla nere kostnaderna för att återställa balanskravsresultatet innan år 2030. Detta kräver enligt nedanstående Långsiktiga resultatbudget positiva resultat om cirka 200 miljoner kronor årligen 2027–2030.

Tabell 2. Långsiktig Resultatbudget till år 2030.

Miljoner kronor	Utfall	Budget	Prognos	Budget	Plan	Plan	Plan	Plan	Plan
	2023	2024	2024	2025	2026	2027	2028	2029	2030
Verksamhetens intäkter	1 038,7	950,0	958,5	970,0	970,0	970,0	970,0	970,0	970,0
Riktade statsbidrag	228,5	160	119	120,0	120,0	120,0	120,0	120,0	120,0
Verksamhetens kostnader	-6 970,9	-6 578,8	-7 008,2	-6 776,1	-6 776,1	-6 776,1	-6 864,4	-7 158,8	-7 323,0
Avskrivningar	-153,7	-133,1	-150,7	-163,1	-163,9	-163,5	-163,0	-163,0	-163,0
Verksamhetens nettokostnade	-5 857,5	-5 601,9	-6 081,5	-5 849,2	-5 850,0	-5 849,6	-5 937,4	-6 231,8	-6 396,0
Skatteintäkter	3 638,3	3 739,0	3 705,3	3 881,9	4 025,2	4 171,3	4 325,5	4 485,3	4 646,3
Generella statsbidrag *	1 297,7	1 276,7	1 453,7	1 313,5	1 326,1	1 390,5	1 358,2	1 376,4	1 394,7
Statsbidrag läkemedel	471,7	510,5	514,4	530,5	550,5	570,5	599,0	629,0	660,4
Verksamhetens resultat	-449,8	-75,7	-408,0	-123,3	51,8	282,7	345,4	258,9	305,5
Finansiella intäkter	189,4	28,9	61,9	29,0	31,0	33,0	33,0	33,0	33,0
Finansiella kostnader	-251,7	-253,2	-253,8	-135,6	-98,1	-113,0	-121,0	-121,0	-121,0
Årets resultat	-512,1	-300,0	-600,0	-229,9	-15,2	202,8	257,3	170,9	217,5

Likvida medel krävs om cirka 200 miljoner kronor varje månad för att hålla en god betalningsberedskap. Lånade medel bedöms enligt likviditetsprognos nedan nå en topp under år 2026 för att Region Jämtland Härjedalen sedan ska kunna börja amortera av sina skulder. En viss belåning kommer att återstå vid den långsiktiga planens slut främst kopplat till investeringar.

Figur 3. Likviditetsprognos 2024–2030.



Krav på åtgärder per nämnd

Finansieringen av verksamheten är begränsad under planperioden till följd av skatteunderlagets låga utvecklingstakt samt fortsatt en något högre nivå av pensionskostnader. År 2025 är ett år som mestadels består av konjunkturåterhämtning. Verksamhetens kostnader har senaste tiden ökat i en högre takt än vad finansieringen av verksamheten gör, vilket skapar en ohållbar ekonomisk situation på sikt.

Regionstyrelsen och nämnderna har ett gemensamt ansvar för att komma till rätta med Region Jämtland Härjedalens ekonomiska underskott. Den budgetram som fördelas till regionstyrelse och nämnder räcker inte till att täcka innevarande års (2024) prognos, vilket innebär att den än mindre räcker till 2025 års kostnadsnivå om vi fortsätter i samma historiska kostnadsökningstakt. Regionstyrelsen och samtliga nämnder måste vidta skarpa åtgärder för att minska sina kostnader och samtidigt bidra till regionens sammantagna utveckling och ekonomiska resultat. Åtgärdsplaner ska upprättas i respektive regionstyrelse och nämnds verksamhetsplan i enlighet med det som beskrivits om långsiktig ekonomi i balans. Regionstyrelse och nämnd ska utifrån sitt sammantagna uppdrag avväga prioriteringar inom den budgetram som är tilldelad genom att minska utbud eller ambitionsnivå.

Detta innebär att verksamheten behöva minska sina kostnadsnivåer för att hålla sina kostnader inom tilldelad budgetram som **steg ett** i en långsiktig plan för ekonomi i balans. **Steg två** är att årligen under fem års tid (2026–2030) möta nya kostnadsökningar exempelvis årlig lönerevision och prisökningar med nya årliga besparingsåtgärder.

För Region Jämtland Härjedalen rör sig detta om besparingar i nivå med **år 1 (2025)** minska kostnadsnivån med 450 miljoner kronor, utifrån den kostnadsprognos som fanns tillgänglig per mars månad år 2024. **År 2 (2026) till år 2030** nya besparingsåtgärder på 200 miljoner kronor årligen utifrån nuvarande förutsättning. Detta skulle motsvara en besparing från nuvarande nivå på 6,5 procent år 1 (2025) och sedan ungefär 3 procent årligen för verksamheten.

Övergripande åtgärder för att nå budget i balans

Regionstyrelsens och nämndernas åtgärder ska utgå från de uppdrag som tilldelats och planperiodens övergripande inriktning. Åtgärder som ger direkta effekter på en bättre ekonomi och samtidigt bidrar till en effektivare verksamhet ska prioriteras. Sammantaget bedöms nedanstående åtgärder ha avgörande betydelse för verksamhetens möjlighet att nå övergripande mål och budget. Därför är de prioriterade.

- **Effektivisera** och driva verksamhetsförändringar.
- **Digitalisering** ska användas som en integrerad del i verksamhetsutveckling och det påbörjade omställningsarbetet. För hälso- och sjukvården ska särskilt fokus vara på att skapa mer tid för vård.
- **Minska beroendet** av köpt vård och inhyrd bemanning.
- **Översyn av samverkan** med länets kommuner och övriga organisationer för att skapa en tydligare struktur och en mer effektiv samverkan.

Effekterna av åtgärder ska kunna följas långsiktigt. Effekter/hemtagningseffekt ska mätas inom respektive nämnds verksamhetsplan och uppföljning.

Reglering av balanskravsresultat

Balanskravet innebär att ett negativt resultat för ett räkenskapsår ska regleras under de närmast följande tre åren. Regionfullmäktige får besluta att en reglering av ett negativt balanskravsresultat inte ska göras om det finns synnerliga skäl. Region Jämtland Härjedalen har ett negativt balanskravsresultat från 2023 år att reglera. 2023 års balanskravsresultat uppgick till 464 miljoner kronor. Detta innebär därmed att nuvarande balanskravsunderskott måste återställas senast år 2026 men synnerliga skäl åberopas för att återställa år 2028.

Region Jämtland Härjedalen har fortsatt stora utmaningar under planperioden framåt då ett stort uppdämt vårdbehov fortsatt påverkar vårdköer, på grund av uppskjuten och inställd vård under pandemin. Ekonomin utmanas även av den demografiska utvecklingen, vilket innebär att fler invånare kommer

vara i behov av välfärdstjänster. En hög inflation har lett till en högre kostnadsnivå. Det är hög tid att effektivisera och driva verksamhetsförändringar för att minska kostnaderna och förbättra ekonomin. Det är av vikt att ha en god ekonomi för att kunna möta nya kostnader och nödvändiga investeringar. Den långsiktiga planeringen pekar på att omfattande investeringar krävs för att utveckla arbetsmiljö, vårdkvalitet och länet i stort.

Region Jämtland Härjedalen har efter utgången av år 2023 ett negativt balanskravsresultat. År 2024 är prognosen att organisationen kommer att göra ett negativt resultat, enligt plan även för år 2025. Samt ett något negativt resultat 2026, för att sedan göra positiva resultat enligt plan från och med år 2027.

Enligt kommunallagen ska kommuner och regioner ha en god ekonomisk hushållning i sin verksamhet, genom att ha en budget i balans där intäkterna ska överstiga kostnaderna. Men genom att åberopa synnerliga skäl samt den ekonomiskt ansträngda situationen Region Jämtland Härjedalen står inför kommer ett negativt resultat att budgeteras för år 2025, samt återställas på längre sikt innan utgången av år 2030.

Synnerliga skäl

Hösten 2023 åberopade Region Jämtland Härjedalen synnerliga skäl för att lägga en negativ budget för år 2024 på minus 300 miljoner kronor. Anledningen då var den snabba förändringen i omvärlden som fick inflationen att stiga, vilken resulterade i höga pensionskostnader under år 2023 och 2024.

År 2025 är att betrakta som ett år av återhämtning både sett till att konjunkturen ska återhämta sig och verksamheten.

Att lägga fram en budget i balans redan år 2025 eller 2026 skulle innebära stora tillfälliga nedskärningar av verksamheten, för att sedan växla upp igen efter år 2030. Detta skulle på längre sikt innebära stora negativa konsekvenser för verksamheten, men även för invånarna i Jämtland Härjedalen. Förutom stora minskningar i utbud, som är förenat med risker på kort sikt, kan en tillfällig neddragning även leda till mer långtgående konsekvenser, exempelvis inom kompetensförsörjningen där det redan idag finns utmaningar.

Enligt Kommunallagen ska kommuner och regioner ha en god ekonomisk hushållning i sin verksamhet. God ekonomisk hushållning handlar om att säkerställa en effektiv och ändamålsenlig verksamhet samt en god hushållning av organisationens medel på både kort och lång sikt. Region Jämtland Härjedalen bedömer, med utgångspunkt i god ekonomisk hushållning, att det inte är möjligt att återställa det negativa balanskravsresultatet från 2023 och 2024 inom treårsperioden och samtidigt upprätthålla en ändamålsenlig verksamhet. Denna bedömning grundar sig också i att även budgeten för åren 2025–2026 är negativ vilket i praktiken innebär att återställandet behöver ske på längre sikt, fram till och med år 2030.

Region Jämtland Härjedalen åberopar med anledning av detta synnerliga skäl för att lägga en budget med ett negativt resultat år 2025 samt att inte återställa det negativa balanskravsresultatet inom treårsperioden utan på längre sikt. 2023 års underskott innan år 2028, och resterande del fram till och med år 2030. Motivering till att återställa på längre tid:

- De ekonomiska förutsättningarna har varit unikt svaga åren 2023 och 2024.
- År 2025 ska anses som ett återhämtningsår, både konjunktur- och verksamhetsmässigt.
- Region Jämtland Härjedalens prognos för utvecklingen av skatteunderlaget är försiktigare än Sveriges kommuner och regioners prognos.
- Fullmäktige har i Riktlinje för god ekonomisk hushållning, tagit beslut om att långsiktigt stärka soliditeten i Region Jämtland Härjedalen med målet att uppnå positiv soliditet.

Region Jämtland Härjedalens beslut att åberopa synnerliga skäl betyder inte att det inte krävs ett fortsatt arbete för att vända den ekonomiska utvecklingen. En i övrigt hög nettokostnadsutveckling innebär att det, trots att pensionskostnaderna bedöms minska, kommer att krävas omfattande åtgärder för att nå en ekonomi i balans till 2030 och över tid stärka den finansiella ställningen.

Att inte återställa det negativa balanskravsresultatet inom respektive treårsperiod, i detta ekonomiskt utmanande läge, anses ge bäst förutsättningar att uppnå god ekonomisk hushållning på sikt. De negativa konsekvenserna av tillfälligt stora neddragningar i verksamheten bedöms alltså bli större än de kortsiktiga ekonomiska vinsterna. Region Jämtland Härjedalen strategi är att ha ett långsiktigt förhållningssätt till god ekonomisk hushållning, där ett kontinuerligt arbete mot uppsatta mål ska ge långsiktigt hållbara effekter för både verksamhet och ekonomi. Det krävs en långsiktigt stabil ekonomisk planering och kontroll över kostnadsutvecklingen för att genomföra strategiska satsningar, klara framtida investeringar och pensionsåtaganden. Det är av största vikt att fullfölja de pågående, långsiktiga effektiviseringarna men också att prioritera och omfördela resurser.

Nedan visas en plan för hur balanskravsresultatet (underskottet) ska regleras på längre sikt, till år 2030.

Tabell 3. Plan för återställande av underskott.

Återställande balanskrav, mkr	Utfall 2023	Prognos 2024	Plan 2025	Plan 2026	Plan 2027	Plan 2028	Plan 2029	Plan 2030
IB ackumulerade ej återställda negativa resultat*		-464	-607	-837	-852	-645	-388	-217
Årets resultat (Plan för återställande exklusive balanskravsjusteringar)	-627	-600	-230	-15	207	257	171	218
Justerat för pensionskostnader	163	457						
UB ackumulerade ej återställda negativa resultat*	-464	-607	-837	-852	-645	-388	-217	0

*Exklusive balanskravsjusteringar (realisations-/realiserade vinster och förluster)

Budget 2025–2027

I det här kapitlet fördjupas de ekonomiska förutsättningarna för planperioden. I detta kapitel redovisas resultat-, balans- och finansieringsbudget. Det finns också en redovisning om vilka förutsättningar Region Jämtland Härjedalen har att finansiera sin verksamhet med skatteintäkter, generella statsbidrag (kommunala utjämningsbidrag) samt övriga intäkter. I detta kapitel beskrivs även ekonomiskt utrymme för investeringar och fastigheter. Slutligen beskrivs likviditeten.

Budget 2025–2027

Det krävs ett intensifierat arbete med effektiviseringar under planperioden för att nå en ekonomi i balans till år 2030. Skatteberäkningen år 2025–2027 bygger på en utdebitering på 11,70 kronor. Skatteintäkterna är beroende av skatteunderlagets storlek, som i sin tur beror på samhällsekonomi, arbetsmarknadsstruktur och demografi.

Region Jämtland Härjedalen organiseras ur ett budgetperspektiv i 3 nivåer.

Nivå 1 Regionfullmäktige

Regionfullmäktige fastställer övergripande mål och ekonomiska ramar. Den övergripande ekonomiska styrningen sker genom att fullmäktige beslutar om resultatbudget, balansbudget och finansieringsbudget.

Nivå 2 Nämnd/Styrelse

Resurser tilldelas regionstyrelsen och nämndernas verksamhet och dess investeringar. Regionstyrelsen och nämndernas verksamhet ska bedrivas inom tilldelad driftsram. Inom driframen har respektive organ rätt att prioritera för att nå uppsatta resultatmål. Den budgeterade driftsbudgeten ska hållas.

Nivå 3 Närmaste nivå under nämnd/styrelse

I regionstyrelsen och nämndernas verksamhetsplaner fördelas tilldelad driffram ytterligare – till närmaste nivå under regionstyrelse eller nämnd.

Driftbudgetramar ska specificeras och redovisas i regionstyrelsens och nämndernas verksamhetsplaner. Budgetramarna för nivå 3 ska vara bruttobudgetramar. Bruttobudgeten består av externa intäkter, interna intäkter, personalkostnader, övriga externa kostnader, avskrivningar och interna kostnader, och fastställs av respektive nämnd. Prognos läggs på samma nivå som budget, dvs nivå 3, och skall göras på samma detaljeringsgrad som budget.

Resultatbudget

Tabell 4. Resultatbudget.

Miljoner kronor	Utfall	Budget	Prognos	Budget	Plan	Plan
	2023	2024	2024	2025	2026	2027
Verksamhetens intäkter	1 038,7	950,0	958,5	970,0	970,0	970,0
Riktade statsbidrag	228,5	160	119	120,0	120,0	120,0
Verksamhetens kostnader	-6 970,9	-6 578,8	-7 008,2	-6 776,1	-6 776,1	-6 776,1
Avskrivningar	-153,7	-133,1	-150,7	-163,1	-163,9	-163,5
Verksamhetens nettokostnade	-5 857,5	-5 601,9	-6 081,5	-5 849,2	-5 850,0	-5 849,6
Skatteintäkter	3 638,3	3 739,0	3 705,3	3 881,9	4 025,2	4 171,3
Generella statsbidrag *	1 297,7	1 276,7	1 453,7	1 313,5	1 326,1	1 390,5
Statsbidrag läkemedel	471,7	510,5	514,4	530,5	550,5	570,5
Verksamhetens resultat	-449,8	-75,7	-408,0	-123,3	51,8	282,7
Finansiella intäkter	189,4	28,9	61,9	29,0	31,0	33,0
Finansiella kostnader	-251,7	-253,2	-253,8	-135,6	-98,1	-113,0
Årets resultat	-512,1	-300,0	-600,0	-229,9	-15,2	202,8

	Prognos	Budget	Plan	Plan	Plan	Plan
*) Generella statsbidrag	2024	2025	2026	2027	2028	2029
Inkomstutjämnning	844,9	872,6	902,5	930,6	962,2	995,1
Kostnadsutjämnning	294,1	291,9	294,5	303,5	311,4	320,5
Regleringsavgift/bidrag	96,6	48,6	28,7	7,3	-15,8	-39,7
Strukturbidrag	103,9	103,9	103,9	103,9	103,9	103,9
Tillfälliga bidrag	0,0	0,0	0,0	48,6	0,0	0,0
Överföring statsbidrag till kommun	0,7	-3,4	-3,4	-3,4	-3,4	-3,4
Summa	1340,1	1313,5	1326,1	1390,5	1358,2	1376,4
Bruttokostnadsutveckling	0,5%	-3,1%	0,0%	0,0%		
Nettokostnadsutveckling	3,8%	-3,8%	0,0%	0,0%		

Balansbudget

Tabell 5. Balansbudget.

Miljoner kronor	Utfall 2023	Prognos 2024	Budget 2025	Plan 2026	Plan 2027
TILLGÅNGAR					
Anläggningstillgångar					
Immateriella tillgångar	2,9	1,9	1,3	0,9	0,6
Mark och byggnader och tekniska anläggningar	677,8	824,9	867,5	959,2	973,7
Maskiner och inventarier	372	470,6	493,5	512,9	548,9
Finansiella anläggningstillgångar	76	76	76	76	76
Långfristiga fordringar	0	0	0,0	0,0	0,0
Summa anläggningstillgångar	1128,6	1373,3	1438,2	1548,9	1599,1
Omsättningstillgångar					
Förråd	28,8	28,8	28,8	28,8	28,8
Kortfristiga fordringar	568,2	531,6	531,6	531,6	531,6
Kortfristiga placeringar	1351,4	1351,4	1451,4	1551,4	1651,4
Kassa och bank	188,4	209,5	169,3	137,8	251,7
Summa omsättningstillgångar	2136,8	2121,3	2181,1	2249,6	2463,5
SUMMA TILLGÅNGAR	3265	3495	3619	3799	4063
SKULDER					
Eget kapital					
Eget kapital	83,0	-429,0	-1029,0	-1258,9	-1274,2
Årets resultat	-512,0	-600,0	-229,9	-15,2	202,8
Summa eget kapital	-429,0	-1029,0	-1258,9	-1274,2	-1071,4
Avsättningar					
Avsättning pensioner	1924,7	2330,3	2454,7	2490,5	2539,7
Särskild löneskatt övriga avsättningar	466,9	565,3	595,5	604,2	616,1
Övriga avsättningar	0,0	0,0	0,0	0,0	0,0
Summa avsättningar	2391,6	2895,6	3050,2	3094,7	3155,9
Skulder					
Långfristiga skulder	282,4	582,4	782,4	932,4	932,4
Kortfristiga skulder	1020,4	1045,6	1045,6	1045,6	1045,6
Summa skulder	1302,8	1628,0	1828,0	1978,0	1978,0
SUMMA EGET KAPITAL, AVSÄTTNINGAR OCH SKULDER	3265	3495	3619	3799	4062
Ansvarsförbindelse pensioner exkl löneskatt		1588,3	1549,3	1465,7	1384,6
Ansvarsförbindelse löneskatt		385,3	375,9	355,6	335,9

Finansieringsbudget

Tabell 6. Finansieringsbudget.

Miljoner kronor	Utfall 2023	Prognos 2024	Budget 2025	Plan 2026	Plan 2027
Tillförda medel					
Internt tillförda medel	27,0	69,1	87,7	193,1	427,4
Förändring av kortfristiga placeringar	126,2				
Förändring av övrigt rörelsekapital	-112,7				
Minskning av långfristiga fordringar	0,0				
Ökning av långfristiga skulder	0,0	300,0	200,0	150,0	0,0
Summa tillförda medel	40,5	369,1	287,7	343,1	427,4
Använda medel					
Nettoinvesteringar	352,7	348,0	228,0	274,5	213,6
Köp av värdepapper till pensionsportföljen	0,0	0,0	100,0	100,0	100,0
Utlåning/kapitalisering externt					
Minskning av långfristiga skulder	101,8	0,0	0,0	0,0	0,0
Summa använda medel	454,5	348,0	328,0	374,5	313,6
Förändring likvida medel	-414,0	21,1	-40,3	-31,5	113,8

	2023	2024	2025	2026	2027
Internt tillförda medel miljoner kronor.					
Årets resultat	-512,1	-600,0	-229,9	-15,2	202,8
Avskrivningar	153,7	150,7	163,1	163,9	163,5
Ökning pensionsskuld inkl räntekostnader	385,3	518,4	154,6	44,5	61,2
Summa internt tillförda medel	27,0	69,1	87,7	193,1	427,4

Investeringar och fastigheter

Regionfullmäktige beslutar om Region Jämtland Härjedalens totala investeringsram för de närmsta tre åren. För planperioden 2025–2027 föreslås investeringsramen uppgå till enligt tabell nedan.

Tabell 7. Investeringsram.

Investeringsram (Mkr)	Budget 2024	Plan 2025	Plan 2026	Plan 2027
Nyinvesteringar	46	70	60	35
Varav medicinteknisk utrustning	19	47	-	-
Varav fastigheternas grundkomponenter	27	20	60	35
Varav övriga investeringar	-	3	-	-
Reinvesteringar	241	135	192	156
Varav medicinteknisk utrustning	191	56	108	120
Varav fastigheter	50	59	72	32
Varav övrigt	-	20	12	4
Mindre lokalanpassningar	0	0	0	0
Oförutsedda investeringar	8	8	8	8
Hjälpmedel	15	15	15	15
Summa total investeringsram	310*	228**	275	214

*Inklusive överflyttade från år 2023

** Inklusive överflyttade från år 2024

Tabell 8. Varav fleråriga fastighetsprojekt.

Fleråriga fastighetsprojekt (mkr)	2025	2026	2027	2028	2029	2030
Varav hälsocentralen i Funäsdalen (NY)	15	60	35			
Varav belysning (RE)	3	8	8	8	8	5
Varav brandskyddsåtgärder (RE)	7	11,6	11	9,6		
Varav ombyggnad Östersundslänken (dränering, RE)	16					
Summa:	41	79,6	54	17,6	8	5

Konstnärlig gestaltning

Region Jämtland Härjedalen beslutar årligen om ett maxtak för konstnärlig gestaltning kopplat till ny- eller ombyggnationer. Denna budgetram beräknas utifrån 1 procent av den årliga fastighetsinvesteringsplanen med vissa beaktanden. Maxtaket för år 2024 var 380 000 kronor. För år 2025 blir maxtaket 170 000 kronor, inklusive överflytt av 100 000 kronor kopplat till Funäsdalens Hälsocentral år 2024 till 2025. Planmässigt maxtak för år 2026 blir preliminärt 600 000 kronor till följd av en stor investeringsbudget för Funäsdalen HC. Plan för år 2027 blir preliminärt 350 000 kronor i maxtak. På grund av en ansträngd ekonomi ska varje byggprojekt bedömas individuellt om konstnärlig gestaltning eller konstverk ur samlingen skall användas.

Likviditet

Tabell 9. Maximalt beslutad lånevolym.

Lånetak Mkr	Tak 2025	Tak 2026	Tak 2027
Lånetak 100% av mark och byggnadstillgångar, avrundat	850	950	950

Riktade statsbidrag i budget

Tabell 10. Riktade statsbidrag i budget.

Mkr		Prognos 2025 Region Jämtland Härjedalen	Tilldelas nämnd i övergripande kostnadsbudget
ÖK. 1	Överenskommelse om en god och nära vård, en personcentrerad och patientsäker hälso- och sjukvård med primärvården som nav	42,5 mkr	Varav 26 mkr Regionstyrelsen Varav 16,5 mkr Hälso- och sjukvårdsnämnden
ÖK. 2	Överenskommelse om ökad tillgänglighet i hälso- och sjukvården	38,1 mkr	Varav 38,1 mkr Hälso- och sjukvårdsnämnden
ÖK. 3	Överenskommelse om en jämlik och effektiv cancervård med kortare väntetider	4,6 mkr	Varav 4,6 mkr Hälso- och sjukvårdsnämnden
ÖK. 4	Överenskommelse om en personcentrerad, tillgänglig och jämlik mödrahälsovård och förlossningsvård samt förstärkta insatser för kvinnors hälsa	25 mkr	Varav 5 mkr Regionstyrelsen Varav 20 mkr Hälso- och sjukvårdsnämnden
ÖK. 5	Överenskommelse om försörjningsberedskap för läkemedel (tecknad med SKR)	1,3 mkr	Varav 1,3 mkr Regionstyrelsen
ÖK. 6	Psykiska hälsa och suicidprevention (Anslag 1:8 Psykiska hälsa och suicidprevention) "Regioninterna medel"	8,5 mkr	Varav 8,5 mkr Hälso- och sjukvårdsnämnden
Total		120 mkr	Varav 32,3 mkr Regionstyrelsen Varav 87,7 mkr Hälso- och sjukvårdsnämnden

Budgetramar för regionstyrelse och nämnder

I det här avsnittet redovisas hur Region Jämtland Härjedalens ekonomiska ramar fördelats mellan regionstyrelse och nämnder, samt vilka omfördelningar som skett mellan dessa. Här beskrivs även prioriteringar som gjorts.

Tabell 11. Budgetramar i netto per regionstyrelse, nämnd samt finansiering.

Budgetram netto (Mkr)	Budget 2024	Budget 2025	Plan 2026	Plan 2027
SUMMA FINANSIERING	5302,0	5619,3	5834,7	6003,7
<i>Skatteintäkter</i>	3739,0	3881,9	4025,2	4171,3
<i>Generella statsbidrag</i>	1276,7	1313,5	1326,1	1341,9
<i>Läkemedelsbidrag</i>	510,5	530,5	550,5	570,5
<i>Finansiella intäkter</i>	28,5	29,0	31,0	33,0
<i>Finansiella kostnader</i>	-252,7	-135,6	-98,1	-113,0
Regionfullmäktige	-17,9	-17,9	-17,9	-17,9
Varav förtroendemannabudget	-17,9	-17,9	-17,9	-17,9
Regionstyrelsen	-1758,6	-2186,1	-2164,3	-2091,5
Varav tjänstemannabudget	-1754,3	-2181,8	-2160,0	-2087,2
Varav förtroendemannabudget	-4,3	-4,3	-4,3	-4,3
Hälso- och sjukvårdsnämnden	-3356,1	-3161,8	-3161,8	-3161,8
Varav tjänstemannabudget	-3352,6	-3158,3	-3158,3	-3158,3
Varav förtroendemannabudget	-3,5	-3,5	-3,5	-3,5
Regionala utvecklingsnämnden	-156,3	-154,0	-157,9	-161,9
Varav tjänstemannabudget	-152,6	-150,3	-154,2	-158,3
Varav förtroendemannabudget	-3,7	-3,7	-3,7	-3,7
Kollektivtrafiknämnden	-303,7	-320,1	-338,7	-358,4
Varav tjänstemannabudget	-302,4	-318,8	-337,4	-357,1
Varav förtroendemannabudget	-1,3	-1,3	-1,3	-1,3
Revision	-5,7	-5,7	-5,7	-5,7
Patientnämnden	-3,6	-3,6	-3,6	-3,6
RESULTAT	-300,0	-229,9	-15,2	202,8

Tabell 12. Driftbudget i brutto per regionstyrelse, nämnd samt finansiering.

Driftbudget år 2025 mkr	Finansiering	Intäkter i verksamhet	Kostnader	Total
Regionfullmäktige			-17,9	-17,9
Varav förtroendemannabudget			-17,9	
Regionstyrelsen inkl finansiering	5619,3	231,3	-2417,4	3433,2
Varav tjänstemannabudget		231,3	-2413,1	
Varav förtroendemannabudget			-4,3	
Skatteintäkter	3881,9			
Generella statsbidrag	1313,5			
Läkemedelsbidrag	530,5			
Finansiella intäkter	29,0			
Finansiella kostnader	-135,6			
Hälso- och sjukvårdsnämnden		450,0	-3611,8	-3161,8
Varav tjänstemannabudget		450,0	-3608,3	
Varav förtroendemannabudget			-3,5	
Regionala utvecklingsnämnden		108,3	-262,3	-154,0
Varav tjänstemannabudget		108,3	-258,6	
Varav förtroendemannabudget			-3,7	
Kollektivtrafiknämnden		300,0	-620,1	-320,1
Varav tjänstemannabudget		300,0	-618,8	
Varav förtroendemannabudget			-1,3	
Revision		0,0	-5,7	-5,7
Patientnämnden		0,4	-4,0	-3,6
RESULTAT	5619,3	1090,0	-6939,2	-229,9

Förändring budgetramar

För att klara målet enligt **Långsiktig plan för ekonomi i balans till år 2030** måste regionstyrelsen och samtliga nämnder bidra i arbetet med att återställa det ekonomiska underskottet (se kapitel s.22). Som nämns i inledningen är behovet framöver att öka länets invånare och skatteintäkter. För att Regionala utvecklingsnämnden och Kollektivtrafiknämnden ska kunna bibehålla nivån på sitt arbete för länets utveckling och kollektivtrafik ges uppräkningsbudget för budgetram 2025–2027. Som ett första steg i Långsiktig plan för ekonomi i balans behöver regionstyrelsen och samtliga nämnder minska ned sina kostnadsnivåer för att hålla sina kostnader inom tilldelad budgetram. Steg två är att årligen möta nya kostnadsökningar exempelvis årlig lönerrevision och prisökningar med nya besparingsåtgärder.

Regionstyrelsen

Följande förändringar har gjorts i Regionstyrelsens budgetram:

Regiondirektör:

- Ingen uppräkningsbudget för budgetram år 2025–2027.
- Utvecklingsanslag 20 mkr kvarstår för planperioden 2025–2027.
- Förändring av intäktsbudget till nivå 120 mkr hänförliga till riktade statsbidrag. Varav 1,3 mkr av kostnadsbudgeten omdisponeras till Regiondirektören från hälso- och sjukvårdsnämnden inför budget 2025.
- Justerat ned nivå på intäktsbudget med 8,1 mkr.
- Justerad nivå på avskrivningsbudget med 12,4 mkr.
- Omdisponering 81,7 mkr avseende ny IT-organisation till regionstyrelsens budgetram från hälso- och sjukvårdsnämnden, kollektivtrafiknämnden och regionala utvecklingsnämnden. Vidare omdisponeringar av ny IT-organisation kommer även att ske inom regionstyrelsens verksamhetsplan 2025.
- Omdisponering 47,1 mkr avseende Medicinteknisk avdelning från hälso- och sjukvårdsnämndens budgetram som flyttas över organisatoriskt till att ingå i regionstyrelsen från och med Budget 2025.
- Budgetram för pensionskostnader är lagd för att klara vissa svängningar i pensionskostnadsprognos.

Vårdval:

- Kostnadsbudget 31 mkr kopplat till riktade statsbidrag omdisponeras till regionstyrelsens budgetram från Hälso- och sjukvårdsnämnden inför budget 2025.
- Uppräkningsbudget utifrån bedömning av LPIK exklusive priseffekt av pensioner, exkl. läkemedel, se ekonomiska planeringsförutsättningar - Löne- och prisförändring för regioner. Undantag avseende läkemedelsdelen som räknas upp enligt LPIK exklusive priseffekt av pensioner inkl. läkemedel.
- Uppräkningsbudget för Vårdval får inrymmas inom regionstyrelsens budgetram för planperioden.

Hälso- och sjukvårdsnämnden

Följande förändringar har gjorts i Hälso- och sjukvårdsnämndens budgetram:

- Ingen uppräkningsbudget för budgetram år 2025–2027.

- Förändring av kostnadsbudget till nivå 120 mkr hänförliga till riktade statsbidrag. Varav -32,3 mkr omdisponeras till regionstyrelsens budgetram inför budget 2025.
- Omdisponering av budget för IT-tjänster -56,7 mkr till regionstyrelsen, varav 49,2 mkr ofinansierat vilket innebär en ökad besparing för Hälso- och sjukvården. Omdisponering för dataprogram och Office 365 -18,2 mkr. Total omdisponering av budgetram 2025 kopplat till IT-kostnader 74,9 mkr.
- Omdisponering -47,1 mkr avseende Medicinteknisk avdelning från hälso- och sjukvårdsnämndens budgetram som flyttas över organisatoriskt till att ingå i regionstyrelsen från och med Budget 2025.

Regionala utvecklingsnämnden

Följande förändringar har utifrån det gjorts i regionala utvecklingsnämndens budgetram:

- Uppräkning av kostnadsbudget med halvt LPIK 1,6% år 2025, 1,5% år 2026 och 1,55% år 2027. Den kulturella infrastrukturen med dess olika kulturinstitutioner och civilsamhället behöver kunna fortsätta att verka trots nedskärningar från nationell nivå. Kultur och bildning tillsammans med insatser som bidrar till näringslivets och det offentliga möjligheter att utvecklas exempelvis genom tillgång till bredband och förbättrad transportinfrastruktur är avgörande för viljan och möjligheten att bo och verka i länet. Att länet är attraktivt är viktigt för Region Jämtland Härjedalens möjlighet till kompetensförsörjning och även för framtida skatteintäkter. Regionala utvecklingsnämnden får därför uppräkning med halvt LPIK. Trots uppräkning krävs ett fortsatt arbete med åtgärder för att nå en ekonomi i balans till år 2030.
- Minskad intäktsbudget med 13 mkr och minskad bruttokostnadsbudget med 13 mkr, nettobudgetram plus minus noll.
- Omdisponering budget för IT-tjänster -5,6 mkr till regionstyrelsen. Omdisponering dataprogram -0,9 mkr och Office 365 -0,2 mkr till regionstyrelsen. Total omdisponering av budgetram 2025 kopplat till IT-kostnader 6,7 mkr.

Kollektivtrafiknämnden

Följande förändringar har utifrån det gjorts i kollektivtrafiknämndens budgetram:

- Uppräkning av kostnadsbudget med LPIK 3,2% år 2025, 3,0% år 2026 och 3,1% år 2027. Kollektivtrafik behöver finnas där människor bor, går i skola och vid exempelvis företagsetableringar. Att minska kostnader genom att minska utbud får konsekvenser på kollektivtrafikens tillgänglighet och attraktivitet vilket med stor sannolikhet även bidrar till minskat resande och därmed intäkter på återstående utbud. En uppräkning av kostnadsbudget enligt LPIK görs därför för kollektivtrafiknämnden. Trots uppräkning krävs ett fortsatt arbete med åtgärder för att nå en ekonomi i balans till år 2030.
- Ökad intäktsbudget med 41,3 mkr och ökad bruttokostnadsbudget med 41,3, nettobudgetram plus minus noll.
- Omdisponering budget för Office 365 -0,07 mkr till regionstyrelsen (KTN/40/2024).
- Trafikplan T24 2024, 6,5 mkr 2024 därefter 5 mkr (RUN/36/2022 samt RS/754/2022, hanterad i Regionfullmäktige 2023-02-14 §9). Ger en minskad budgetram 2025 med 1,5 mkr.

Revision

- *På kommande presidiet 2024-06-03, därmed ej fastställt förslag.* Presidiets förslag till budgetram 5,7 Mkr år 2025. Ingen uppräkning av budgetram för planperioden.

Patientnämnd

- *På kommande presidiet 2024-06-03, därmed ej fastställt förslag.* Presidiets förslag till budgetram 3,6 Mkr år 2025. Ingen uppräknig av budgetram för planperioden.

Förtroendevalda politiker

- Presidiets förslag till budgetram 30,7 Mkr år 2025. Ingen uppräknig av budgetram för planperioden.

Budgetramen för förtroendevalda är fördelad enligt regionfullmäktige, regionstyrelse och respektive nämnd.

Bilagor

Bilaga 1: Styrdokument

Bilaga 2: Ekonomiska planeringsförutsättningar

Bilaga 1: Styrdokument

Bilagan redovisar de styrdokument som fastställs på övergripande nivå och som har koppling till respektive målområdes viljeinriktning och prioriteringar. Övriga styrdokument som skapas på underliggande nivåer sammanställs av respektive nämnd.

Målområden för ledningsprocesser och stödverksamhet

Tabell 13 Styrdokument målområden för ledningsprocesser och stödverksamhet

Dokument	Dokumenttyp	Varaktighet	Dnr	Beslutad av
Deklaration för en stark demokrati - Region Jämtland Härjedalens åtaganden	Strategi	Tills vidare	RS/201/2020	Regionfullmäktige 2020-06-17, § 42
Demokratistrategi	Strategi	Tills vidare	RS/41/2021	Regionfullmäktige 2021-12-01, § 150
Forsknings-, utbildnings- och utvecklingspolicy	Policy	Tills vidare	RS/163/2023	Regionfullmäktige 2023-06-21, § 70
Fossilbränslefritt 2030 Jämtlands län - Energi- och klimatstrategi 2020–2030	Strategi	2020–2030	RS/595/2019	Regionfullmäktige 2019-10-16, § 113
Grafisk profil för Region Jämtland Härjedalen		Tills vidare	RS/426/2015	Regionfullmäktige 2016-04-11, § 56 <i>Förslag om förändring behandlas på RS i maj 2024.</i>
Hjälpmedelspanpolicy för Region Jämtland Härjedalen och länets kommuner	Policy	Tills vidare	RS/309/2023	Regionfullmäktige och länets kommuner 2023-11-28, § 136
Informationssäkerhetspolicy	Policy	Tills vidare	RS/51/2024	Regionfullmäktige 2024-04-23, § 44
Kommunikationspolicy	Policy	Tills vidare	RS/369/2016	Regionfullmäktige 2020-11-25, § 125
Konstpolicy	Policy	Tills vidare	RS/335/2024	Regionfullmäktige <i>2024-06-18--19, § xx</i>
Kostpolicy	Policy	Tills vidare	RS/291/2023	Regionfullmäktige 2023-11-28, § 135
Kvalitetspolicy	Policy	Tills vidare	RS/103/2015	Regionfullmäktige 2015-04-14—15, § 35
Långsiktig utvecklingsplan för god ekonomisk hushållning	Planer	2015–2025	LS/1810/2013 RS/337/2015	Regionfullmäktige 2015-06-17, § 81 Beslut finns 2019-06-19 om att inte revidera planen.
Långsiktig utvecklingsplan för miljö	Planer	2021–2033	RS/123/2019	Regionfullmäktige 2021-06-23, § 75
Långsiktig utvecklingsplan för psykisk ohälsa	Planer	Tills vidare	RS/1437/2018	Regionfullmäktige Rev 2022-06-22, § 79
Miljöpolicy	Policy	Tills vidare	RS/1534/2017	Regionfullmäktige 2022-04-27, § 46

Dokument	Dokumenttyp	Varaktighet	Dnr	Beslutad av
Modervarumärkesstrategi	Strategi	Tills vidare	RS/100/2015	Regionfullmäktige 2015-04-14—15 <i>Förslag om förändring be- handlas på RS i maj 2024.</i>
Personalpolitisk policy	Policy	Tills vidare	RS/290/2023	Regionfullmäktige 2023-11-28 § 134
Policy för fastighets- och lokalför- sörjning	Policy	Tills vidare	RS/1538/2017	Regionfullmäktige 2018- 06-20, § 107
Policy för informationsförvaltning	Policy	Tills vidare	RS/147/2023	Regionfullmäktige 2023- 04-26, § 37
Policy om jämställdhet och jämlik- het	Policy		RS/1535/2017	Regionfullmäktige 2018-02-14, § 9
Regiongemensamma regler för re- sor gällande medarbetare och för- troendevalda	Regel	Tills vidare	RS/491/2021	Regionfullmäktige 2022-04-27, § 47
Region Jämtland Härjedalens styrmodell	Policy	Tills vidare	RS/342/2022	Regionfullmäktige 2023-06-21, § 74
Reglemente för finansverksam- heten	Reglemente	Tills vidare	RS/783/2016	Regionfullmäktige 2021-10-20, § 128
Reglemente för intern kontroll vid Region Jämtland Härjedalen	Reglemente	Tills vidare	RS/598/2018	Regionfullmäktige 2018-06-20, § 99
Regler för flaggning inom Region Jämtland Härjedalen	Regel	Tills vidare	RS/622/2022	Regionstyrelsen 2023-01-24, § 8
Regler för investeringar	Regel	Tills vidare	RS/294/2023	Regionfullmäktige 2024-04-23, § 45
Regler för parkeringar	Regel	Tills vidare	RS/1049/2018	Regionstyrelsen 2019-01-30, § 19 <i>Revideras under 2024</i> Gällande avgifter för par- keringar finns i ärende RS/123/2024
Regler för Region Jämtland Härje- dalen som ägare i bolag och med- lem i föreningar	Regel	Tills vidare	RS/451/2019	Regionfullmäktige 2021-06-23, § 73
Riktlinje för god ekonomisk hus- hållning	Riktlinje	Tills vidare	RS/577/2021	Regionfullmäktige 2021-10-20, § 127
Sponsringspolicy för Region Jämt- land Härjedalen	Policy	Tills vidare	RS/248/2015	Regionfullmäktige 2016- 04-11, § 54
Upphandlingspolicy	Policy	Tills vidare	RS/288/2023	Regionfullmäktige 2023- 06-21, § 71
Varumärkespolicy	Policy	Tills vidare	RS/1384/2015	Regionfullmäktige 2015- 11-23—25, § 145 <i>Förslag om förändring be- handlas på RS i maj 2024.</i>

Målområden för hälso- och sjukvård och tandvård

Tabell 14. Styrdokument målområde för hälso- och sjukvård och tandvård.

Dokument	Dokumenttyp	Varaktighet	Dnr	Beslutad av
Länsgemensam folkhälsopolicy	Strategi	2020–2024	RS/560/2019	Regionfullmäktige 2020-06-18 § 66
Mål för gemensam hälso- och sjukvårdspolitik i Jämtlands län 2014–2025	Strategi	2014–2025	LS/726/2012	Landstingsfullmäktige och länets samtliga kommuner under 2014
Regional handlingsplan för patientsäkerhet	Handlingsplan	2022–2024	RS/92/2022	Regionstyrelsen, 2022-10-25 § 2016
Rekommendation till regioner om fortsatt inriktning av det nationella systemet för kunskapsstyrning inom hälso- och sjukvårdsområdet 2023–2027.	Överenskommelse	2023–2027	RS/595/2022	Regionfullmäktige, 2022-11-25, § 217
Strategi för samisk hälsa	Strategi	2020–2030	RS/703/2019	Regionfullmäktige 2019-11-26 § 137

Målområde för regionalt utvecklingsansvar

Tabell 15. Styrdokument målområde för regionalt utvecklingsansvar.

Dokument	Dokumenttyp	Varaktighet	Dnr	Beslutad av
Jämtlands län 2050 – En nytänkande och hållbar region att leva, verka och utvecklas i	Strategi	2021–2050	RUN/515/2018	Regionfullmäktige 2021-02-17, §21
Mål och långsiktiga prioriteringar för den regionala tillväxtpolitiken i Jämtland Härjedalen	Strategi	2021–2050	RUN/516/2020	Regionfullmäktige 2021-02-17, §22 Reviderad 2022-04-27, §50
Regional transportplan för Jämtlands län 2022–2033	Strategi	2022–2033	RUN/610/2020	Regionfullmäktige 2022-10-12, §116
Program för smart specialisering i Jämtland Härjedalen 2021–2027	Strategi	2020–2027	RUN/430/2018	Regionfullmäktige 2020-11-25, §128
Jämtlands läns skogar för en växande bioekonomi och hållbar framtid – Regionalt skogsprogram för Jämtlands län 2020–2030	Strategi	2020–2030	RUN/148/2021	Regionfullmäktige 2021-06-23, §77
Regional mat- och livsmedelsstrategi i Jämtland Härjedalen	Strategi	2018–2030	RUN/294/2017	Regionfullmäktige 2018-06-20, § 93

Målområde för kollektivtrafik

Tabell 16. Styrdokument målområde för kollektivtrafik.

Dokument	Dokumenttyp	Varaktighet	Dnr	Beslutad av
Trafikförsörjningsprogram Jämtlands län 2021–2026	Strategi	2021–2026	RUN/287/2019	Regionfullmäktige 2021-02-17, §23

Målområde för kultur

Tabell 17. Styrdokument målområde för kultur.

Dokument	Dokumenttyp	Varaktighet	Dnr	Beslutad av
Regional kulturplan för Jämtland Härjedalen 2024–2027	Strategi	2024–2027	RUN/12/2021	Regionfullmäktige 2023-10-18, §114
Regional biblioteksplan för Jämtland Härjedalen 2024–2027	Strategi	2024–2027	RUN/11/2021	Regionfullmäktige 2023-11-28, §139
Regler för Region Jämtland Härjedalens stipendier och pris inom kulturområdet	Regel		RUN/182/2018	Regionfullmäktige 2018-10-09, §126
Region Jämtland Härjedalens regler och villkor för regionala kulturstöd	Regel		RUN/287/2022	Regionfullmäktige 2022-12-07, §171
Regler och villkor för verksamhetsbidrag	Regel		RS/413/2021	Regionfullmäktige 2021-06-22, §74

Målområde för folkhögskolor

Tabell 18. Styrdokument för målområde folkhögskolor.

Dokument	Dokumenttyp	Varaktighet	Dnr	Beslutad av
Folkhögskoleplan 2021–2025 Birka och Bäckedals folkhögskola		2021–2025	RUN/35/2020	Regionala utvecklingsnämnden 2020-12-15, §190 Reviderad 2023-10-24, §172

Bilaga 2: Ekonomiska planeringsförutsättningar

Bilagan beskriver organisationens nuvarande ekonomiska läge och utveckling över tid.

Samhällsekonomisk utveckling

Befolkningsutveckling

Befolkningsprognos från Statistiska centralbyrån (SCB) via SKR ligger till grund för beräkning av skatteunderlag och kommunalt utjämningsbidrag för åren 2025–2027. Befolkning år 2024 utgår från antal invånare per 31 december året innan. I regel har SCB tidigare överskattat befolkningsutvecklingen när det gäller prognoser för Jämtland Härjedalen. SKR belyser att prognosen är på riksnivå och att regionala skillnader och antaganden kan göras.

Tabell 19. Prognosticerad befolkningsutveckling för åren 2024–2027 – enligt skatteunderlagsprognos SKR, förmedlad 2024-02-26.

	2024 Prognos	2025 Prognos	2026 Prognos	2027 Prognos
Rikets befolkning (1/11 året innan)	10 557 682	10 614 874	10 669 403	10 721 197
Årlig procentuell förändring riket		0,54%	0,51%	0,49%
Region Jämtland Härjedalen	132 466	132 732	132 960	133 148

Tabell 20. Egna antaganden för befolkningsutveckling i Region Jämtland Härjedalen.

	2024 Prognos	2025 Prognos	2026 Prognos	2027 Prognos
Region Jämtland Härjedalen, egna siffror	132 466	132 466	132 466	132 466
Årlig procentuell förändring Jämtland Härjedalen, egna siffror		+0	+0	+0

Skatteunderlagets utveckling

Tabell 21. SKR:s prognos för utvecklingen av skatteunderlaget.

Utveckling av skatteunderlaget i procent	2024	2025	2026	2027
Riket enligt SKR	3,30	4,87	4,16	4,01
Region Jämtland Härjedalens enligt SKR	2,27	4,48	3,78	3,63
Region Jämtland Härjedalens prognos	2,27	4,27	3,60	3,48

Löne- och prisförändring för regioner

Sveriges kommuner och regioners prognos på Landstingsprisindex, LPIK, används som en fingervisning för hur stora löne- och prisförändringarna kommer att bli för regionerna för kommande planperiod. Detta har historiskt använt som ett mått för uppräknings av budgetramar inom Region Jämtland Härjedalen, det vill säga för respektive politiskt organ att möta löne- och prisökningar inom tilldelad budgetram. Dock har kostnadsökningstakten till viss mån varit högre än tilldelad uppräknings vilket inneburit att budgetunderskott har börjat bildas inom respektive verksamhet. Inför planperioden 2025-2027 bedöms verksamheten inte erhålla någon uppräknings av budgetram till följd av det svåra ekonomiska läget. Detta innebär att verksamheten behöver göra kostnadsminskningar för att klara av att möta lönerevision, prisökningar och volymökningar inom befintlig budgetram. Vad den exakta kostnadsökningen innebär per nämnd och dess verksamhet bedöms i respektive regionstyrelse och nämnds verksamhetsplan.

Sveriges kommuner och regioner har två olika prognoser för Landstingsprisindex. Ett mått inkluderar pensionskostnadspåverkan och läkemedelskostnad och ett annat exkluderar dessa. LPIK inklusive pensionskostnad och läkemedel bedömer vi inte ger ett rättvist mått för hur verksamhetens kostnader kommer att utvecklas då Region Jämtland Härjedalens överväldande pensionskostnadsdel har lagts centralt under år 2023 och 2024. I läkemedelspriserna ingår inte förändrat sortiment, merkostnaderna för nya läkemedel, än heller förbättrad kvalitet. Att nya läkemedel ofta kostar mer antas spegla en förbättrad kvalitet och betraktas alltså inte som en prisförändring. Socialstyrelsen prognosticerar en fortsatt mycket snabb ökning av kostnaderna för läkemedel, därmed bör denna prognos hellre tas i beaktning om 7 procent i ökade läkemedelskostnader mellan år 2024 och 2025 (Socialstyrelsens läkemedelsprognos 23-10-27).

Tabell 22. SKR:s prognos för Landstingsprisindex LPIK.

Årlig procentuell förändring

LPIK	2023	2024	2025	2026	2027
LPIK inkl. läkemedel	7,4	4,3	-0,9	0,8	2,9
– Timlön	3,9	3,8	3,5	3,3	3,3
– Socialavgifter	22,5	9,7	-12,3	-5,3	5,4
– Läkemedel	3,2	-0,4	-0,7	-0,7	-0,7
– Förbrukning	4,2	2,9	2,5	2,5	2,5
LPIK exkl. läkemedel	8,0	5,0	-0,9	1,1	3,5

Källa: SKR.

(Ur Cirkulär nr. 24:16, SKR, 2024-02-26)

Nytt pensionsavtal 2023 och hög inflation resulterade i stora ökningarna av pensionskostnaderna i regionerna 2023, och 2024. Den höga inflationen pressade upp priserna på förbrukningen. Ökningstakten normaliseras under 2024. Efter 2023 antas läkemedelspriserna falla enligt SKR:s prognos.

Tabell 23. SKR:s prognos för Landstingsprisindex LPIK, exklusive PO-effekt.

Årlig procentuell förändring					
LPIK	2023	2024	2025	2026	2027
LPIK exklusive priseffekt av pensioner, inkl. läkemedel	3,9	3,1	2,7	2,5	2,5
– Timlön	3,9	3,8	3,5	3,3	3,3
– Socialavgifter	3,9	4,0	3,5	3,3	3,3
LPIK exklusive priseffekt av pensioner, exkl. läkemedel	4,0	3,6	3,2	3,0	3,1

Källa: SKR.

(Ur Cirkulär nr. 24:16, SKR, 2024-02-26)

SKR:s prognos för Landstingsprisindex LPIK, exklusive priseffekt av pensioner och exklusive läkemedel för år 2025 är 3,2 procent, 3,0 procent 2026 och 3,1 procent 2027. Region Jämtland Härjedalen har i nuläget inte tillämpat differentierad uppräknings för olika kostnadsslag i budgetramtilldelningen. För planperioden 2025-2027 innebär ingen uppräknings av budgetramar för verksamheten ett krav på att noggrant följa bruttokostnadsökningar. Vilken kan innebära att det blir intressant med en tidig kostnadsprognos för olika kostnadsslag inom regionstyrelse och nämnds verksamhetsplan inför kommande år.

Finansnetto

Den största delen av de finansiella kostnaderna i planen för 2025–2027 avser räntekostnader på pensionskuld och lån. KPA lämnar prognoser om den finansiella kostnaden för intjänandedelen på pensionskulden för respektive år. Den finansiella kostnaden för pensioner består av ränte- och basbeloppsuppräknings. Vid beräkningarna för ränteprognosen på finansiella kostnader avseende lån används antagandet att nuvarande skuldportfölj refinansieras med samma bindningstider, men med hänsyn till planerad nettoförändring av total skuldsättningsnivå.

Pensionskostnader

De sociala avgifterna har under senare år uppvisat stora variationer vilket förklaras av stora svängningar i pensionskostnaderna. Det nya pensionsavtalet, AKAP-KR, började gälla från och med den 1 januari 2023. De tillfälligt höga pensionskostnaderna under år 2023 och 2024 förklaras till mindre del av det nya pensionsavtalet, men till större del av ökad inflation, högt prisbasbelopp och andra förhållanden. Sociala avgifterna antas återgå till en mer normal nivå från och med år 2025.

Tabell 24. Sociala avgifter 2022-2027.

Regioner (procent av lönesumman)	2022	2023	2024	2025	2026	2027
Arbetsgivaravgifter enligt lag	31,42	31,42	31,42	31,42	31,42	31,42
Avtalsförsäkringar	0,13	0,13	0,20	0,20	0,20	0,20
Kollektivavtalad pension	13,67	20,73	25,59	17,00	14,20	12,80
Summa PO-pålägg	45,22%	52,28%	57,21%	48,62%	45,82%	44,42%

Den höga inflationstakten i ekonomin 2023 resulterade i ett högt prisbasbelopp för år 2024 vilket innebar höga pensionskostnader. För år 2024 blir inflationen lägre och prisbasbeloppet ökar i långsammare takt, vilket leder till minskade pensionskostnader. Dock så blir inflationstakten i juni 2024 underlag för prisbasbeloppet och pensionskostnaderna år 2025, så osäkerheten för den årliga utvecklingen för åren som följer är stor.