



# Regionplan och budget 2024-2026

# Innehållsförteckning

Att ta ansvar i en svår tid.....	3
Styrmodell.....	4
Övergripande mål .....	7
Budget 2024–2026.....	21
Budgetramar för regionstyrelse och nämnder .....	29
Bilagor .....	34
Bilaga 1: Styrdokument.....	35
Bilaga 2: Ekonomiska planeringsförutsättningar.....	39

Regionplan och budget 2024–2026

Dnr: RS/129/2023

2023-10-04

Fastställd av regionfullmäktige 2023-10-18, § 109

# Att ta ansvar i en svår tid

Socialdemokraterna, Kristdemokraterna och Vänsterpartiet presenterar med detta dokument sin första Regionplan och budget för åren 2024–2026. Regionplanen innefattar våra övergripande och långsiktiga mål för att vara en attraktiv region att bo, leva och verka i, med en fungerande sjukvård och god tillväxt. Med andra ord, "en region att längta till och växa i". Regionplanen formulerar regionens övergripande mål men blundar inte för utmaningarna i en ekonomiskt utmanande tid.

Sverige och Region Jämtland Härjedalen upplever en svår tid präglad utav inflation, ökade pensionskostnader, lågkonjunktur, höjda drivmedelspriser och ett svårt säkerhetsläge. Detta påverkar hela vårt samhälle. Regionen pressas hårt av långa vårdköer, personalbrist och en mycket svår ekonomisk situation.

Under den föregående mandatperioden ökade regionens vårdskuld och köerna växte. Konsekvensen var ett stort lidande för våra medborgare som inte fick vård i tid. Den nya majoriteten, S, KD, V, anser att Region Jämtland Härjedalen är till för patienter, brukare, kunder och medborgare. Det är vår politiska skyldighet enligt lag att tillgodose det vårdbehov som finns hos vår befolkning. Arbetet med att korta vårdköer och inrätta fler vårdplatser som inletts under 2023 behöver fortsätta. Väntetiderna till vård är nu kortare, men behöver minska mycket mer. Vi menar att Kommunallagens krav på ekonomisk balans, inte är möjlig att hantera under planperioden utan att ge avkall på Hälso- och Sjukvårdslagens krav på en jämlik, jämställd vård som ges efter behov. Likt de flesta regioner i Sverige tvingas vi därför lägga en regionplan med en minusbudget då en budget i balans skulle få katastrofala konsekvenser för sjukvården och övrig verksamhet och därmed vara direkt skadlig för invånarna i regionen. I en tuff tid behöver man fatta beslut med en långsiktig framtidssyn för att säkra en stabil och hållbar utveckling. Det långsiktiga arbetet med att nå en ekonomi i balans ska utifrån den övergripande riktningen i regionplanen vävas in som en naturlig del i planerings-, budget- och uppföljningsarbetet. Åtgärdsplaner skapas på alla nivåer som tydliggör riktningen framåt.

Det viktigaste förutsättning för att Region Jämtland Härjedalen ska kunna ge sina medborgare den vård de behöver är våra medarbetare. Utan medarbetare kan vi inte hålla vårdplatser öppna och därför inte heller korta vårdköerna. Region Jämtland Härjedalen ska vara en attraktiv arbetsgivare där medarbetarna får möjlighet att utvecklas och påverka sin arbetssituation. En god arbetsmiljö är viktig för möjligheterna att rekrytera, behålla och utveckla den kompetens regionen behöver. Vår målsättning är att på sikt nå ett hyroberoende.

Vården ska vara jämlik, jämställd och ges efter behov. Syftet med omställningen till Nära vård är att arbeta mer personcentrerat och sammanhållet, så att kan vi arbeta mer förbyggande. Som delar av Nära vårdarbetet återöppnas hälsocentralen i Torvalla och bygget av en ny hälsocentral i Funäsdalen går in på sitt första år.

Möjligheten till jobb och försörjning, kultur och kommunikationer är avgörande för en god livskvalitet. Det är genom nära samarbete med kommunerna, näringslivet, föreningar och lokala organisationer som vi kan uppnå en god regional utveckling. Vi behöver en fungerande infrastruktur i hela regionen med god kollektivtrafik och goda kommunikationer för att ge invånarna tillgång till transporter, men även ge företagandet förutsättningar att utvecklas.

Utifrån det rådande säkerhetsläget i omvärlden och Sveriges kommande inträde i NATO ställs det nya krav på vår beredskap. Detta innebär bland annat att vi behöver utveckla robusta hälsocentraler, att säkerställa att sjukhuset har kapacitet för att hantera krissituationer och en god kunskap om hanteringen av en krigssituation. Regionen behöver förbereda sig inför NATO-inträdet och NATOs krav angående värdlandsstöd. Länets infrastruktur spelar en central roll i försvarssamarbetet. Det är därför angeläget att regionen har kapacitet för de transporter som kommer krävas. I arbetet inför och efter ett inträde i NATO kommer vi att fördjupa samarbetet med Trøndelag.

Ovanstående beskrivning av några av de utmaningar som Region Jämtland/Härjedalen har att hantera är varför vi skriver "Att ta ansvar i en svår tid".

Bengt Bergqvist	Lars-Erik Olofsson	Elin Hoffner
Socialdemokraterna	Kristdemokraterna	Vänsterpartiet

# Styrmodell

I Region Jämtland Härjedalen finns en gemensam styrmodell för förtroendevalda och medarbetare. Styrmodellen beskriver villkoren för hur organisationen ska ledas, planeras och följas upp.

Strukturen för Region Jämtland Härjedalens styrmodell tar sin utgångspunkt i strategi för länets utveckling med dess målbild 2050. Strategin tillsammans med andra långsiktiga strategiska styrdokument bryts sedan ner för respektive verksamhet. Styrmodellens olika delar ska bidra till en förståelse för hur både den egna verksamheten och övriga delar av organisationen bidrar till den. Målet är att uppfylla behov och förväntningar med god kvalitet och god ekonomisk hushållning.

Regionernas obligatoriska uppgifter är hälso- och sjukvård, tandvård för barn och unga upp till 23 års ålder och regionalt utvecklingsansvar. Regioner ansvarar även tillsammans med kommunerna för regional och lokal kollektivtrafik. Region Jämtland Härjedalen har valt att utföra uppgifter inom kultur samt utbildning. Dessa uppgifter utgör regionens kärnverksamhet. För att kärnverksamhet och ledningsprocesser ska kunna utföras och utvecklas med god kvalitet behövs stöd inom olika sakområden och av olika kompetenser, exempelvis från IT, HR, kommunikation eller ekonomi.

Varje kärnverksamhet samt stödverksamhet och ledningsprocesser utgör egna målområden. Dessa målområden utgör grunden för verksamhetens planering och uppföljning, både på kort och lång sikt. Målområdets rubrik sammanfattar den politiska viljeinriktningen och beslutas i Regionplan med budget. De politiska prioriteringarna och budget på övergripande nivå ska ha en tydlig förankring i verksamhetens förutsättningar och behov.

Region Jämtland Härjedalen är också en del av det samiska förvaltningsområdet vilket medför ett särskilt ansvar för att främja samisk kultur och samiska språk. Regionen ingår i kunskapsnätverket för samisk hälsa och har därigenom antagit Strategi för samisk hälsa 2020–2030.

Styrmodellen innebär också att Region Jämtland Härjedalen har en tydlig styrkedja där samtliga verksamheter tillsammans utvecklas mot den gemensamma målbilden.



Regionplan och budget är det styrdokument som utgör grunden för verksamheternas årliga planering och budgetarbete. Regionplanen tydliggör planperiodens politiska viljeinriktning för respektive målområde, med fokus på vad som ska prioriteras och utvecklas. Regionfullmäktige kan i regionplanen för respektive målområde lägga till långsiktiga nyckeltal samt vid behov ge uppdrag för kommande år till styrelsen och nämnderna.

Styrelsen och nämnderna fastställer årliga planer med budget för nästkommande verksamhetsår, vilka sedan anmäls till regionfullmäktige. Dessa planer tydliggör vad respektive nämnd eller styrelse ska prioritera inom tilldelade målområden och tilldelade uppgifter enligt beslutade reglementen.

## God kvalitet och en god ekonomisk hushållning på längre sikt

Region Jämtland Härjedalens verksamhet ska bedrivas med god kvalitet. Det innebär att tillfredsställa behov och helst överträffa förväntningar hos de som verksamheten finns till för. För att bedriva en verksamhet med god kvalitet ska Region Jämtland Härjedalen utgå från de krav och förväntningar som finns på verksamheten och skapa möjlighet för alla medarbetare att vara engagerade och delaktiga. Det krav som ställs på vilket utbud som ska levereras behöver i en tid av ekonomiska osäkerheter vägas mot vad som måste upprätthållas och på vilken ambitionsnivå som utvecklingen kan läggas.

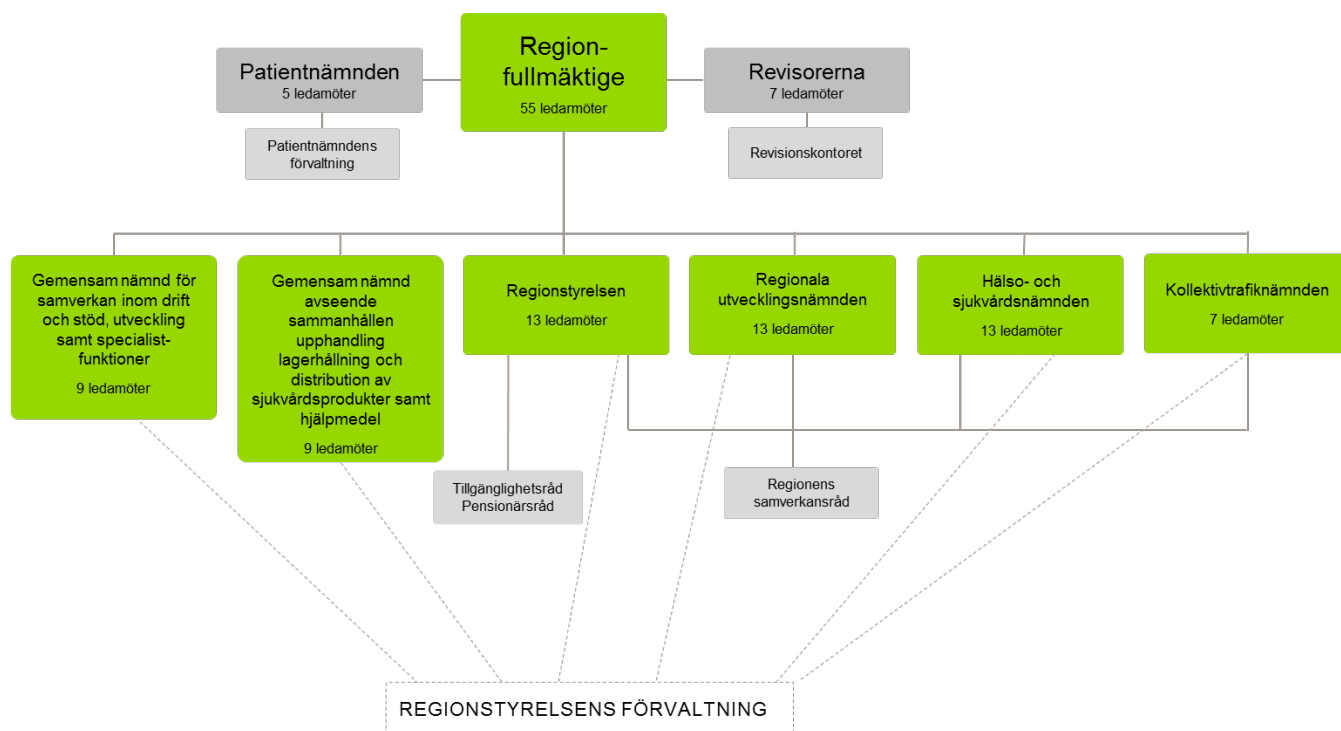
God ekonomisk hushållning innebär att finansiella mål uppnås samt att verksamhet bedrivs utifrån en långsiktighet och med kvalitet i fokus. Varje ny verksamhet, anställning, aktivitet eller dylikt ska noga

övervägas. De alternativ som finns för att finansiera nytillkomna behov är att öka externa intäkter eller genomföra omprioriteringar inom befintlig verksamhet. För att stärka Region Jämtland Härjedalens ekonomiska ställning krävs fokus på att hålla kostnaderna nere och att förbättra soliditeten.

Liksom de flesta andra regioner är dock det ekonomiska läget för Region Jämtland Härjedalen för närvarande mycket ansträngt. Snabba förändringarna i omvärlden har fått inflationstakten att stiga och medfört att regionens kostnader, och då i synnerhet pensionskostnaderna, ökat kraftigt och som inte kunnat förutses. En medvetenhet om att hushålla med befintliga resurser ska råda i hela organisationen och verksamheterna ska bedrivas ändamålsenligt. God ekonomisk hushållning är en central del i styrningen där en långsiktig plan för ekonomi i balans ska vara en del av ordinarie arbete med planering, budget och uppföljning.

## Politisk organisation

Nedan visas en bild på den politiska organisationen i Region Jämtland Härjedalen enligt beslut i Regionfullmäktige 2022-06-22, § 75 (RS/814/2022).



## Övergripande mål

Region Jämtland Härjedalen kärnverksamhet, stödverksamhet och ledningsprocesser utgör Region Jämtland Härjedalens målområden. För varje målområde finns ett övergripande mål.

- God och nära vård i hela Jämtland Härjedalen (Målområde för hälso- och sjukvård)
- God och tillgänglig tandvård i hela Jämtland Härjedalen (Målområde för tandvård)
- Utvecklingskraft i hela Jämtland Härjedalen (Målområde för Regionalt utvecklingsansvar)
- Tillgängligt kulturutbud i hela Jämtland Härjedalen (Målområde för kultur)
- Goda kommunikationer inom samt till och från Jämtland Härjedalen (Målområde för kollektivtrafik)
- Folkhögskolor med hög kvalitet (Målområde för folkhögskolor)
- Ändamålsenlig kompetens för effektivt stöd till verksamhet och utveckling (Målområde för stödverksamhet)
- Ledning, styrning och uppföljning av beslut och verksamhet (Målområde för ledningsprocesser)

Regionens alla verksamheter behöver samverka såväl internt som externt för att gemensamt uppnå den politiska viljeinriktningen inom respektive målområde. För respektive målområde finns långsiktiga nyckeltal och uppdrag för kommande år till styrelsen och nämnderna. Genom att följa de långsiktiga nyckeltalen över tid får regionfullmäktige en indikation om verksamhetens riktning i förhållande till den politiska viljeinriktningen. Analysen används för att identifiera förutsättningar och behov för verksamheten. Uppdrag och nyckeltal är formulerade utifrån att respektive kärnverksamhet, stödverksamhet och ledningsprocesser har olika förutsättningar och är också olika stora.

För att uppnå god kvalitet och god ekonomisk hushållning inkluderas ekonomisk, social och miljömässig hållbarhet i respektive målområde, vilket även gäller för horisontella sakområden som exempelvis arbetsmiljö, folkhälsa och digitalisering.

I nästa steg ska regionstyrelsen och nämnderna i årliga planer med budget redovisa vad respektive nämnd eller styrelse ska prioritera inom tilldelade målområden

## Målområde hälso- och sjukvård

### God och nära vård i hela Jämtland Härjedalen

Hälso- och sjukvården ska bidra till en god hälsa och en vård på lika villkor för hela befolkningen. Vården ska ges med respekt för alla människors lika värde och för den enskilda människans värdighet. Den som har det största behovet av hälso- och sjukvård ska ges företräde. Omotiverade skillnader i vård och behandling ska uppmärksammas och motverkas. Hälso- och sjukvården ska arbeta för att förebygga ohälsa och vara organiserad så att den främjar kostnadseffektivitet och säker läkemedelsanvändning.

Tillgängligheten och kontinuiteten i hälso- och sjukvården behöver ständigt förbättras, alla länets invånare ska ha tillgång till den vård de behöver i rimlig tid. En långsiktig målsättning är att bedriva en sjukvård utan köer. Ett minskat beroende av köpt vård och inhyrd bemanning är viktigt för att upprätthålla en god kvalitet och för att minska kostnaderna. Att de som arbetar i vården också är anställda hos regionen ökar möjligheterna till att upprätthålla god tillgänglighet, kontinuitet och en god arbetsmiljö.

Hälso- och sjukvårdens omställning där Primärvården utgör nav är fortsatt högt prioriterat oavsett vårdgivare. Hela hälso- och sjukvården behöver även framgent identifiera arbetssätt som stödjer länets invånare och besökare i att ta ett större ansvar för sin egna hälsa och vård. Ett större fokus behöver läggas vid att främja hälsosamma levnadsvanor, såväl inom hälso- och sjukvården som tillsammans med tandvården, andra samhällsaktörer, föreningar samt länets kommuner och särskilt med skolan.

Ett systematiskt arbetssätt som möjliggör lokal och kontinuerlig verksamhetsutveckling är nödvändigt för att engagerade medarbetare och ledare ska ha förutsättningar att driva förändring och förbättring. Digitalisering och egenmonitorering är en naturlig del av verksamhetsutvecklingen där Region Jämtland Härjedalen fortsatt ska ligga i framkant i syfte att förbättra kvalitet och patientens delaktighet. Härigenom kan eftersträvd utveckling uppnås och förutsättningar för att öka produktivitet, effektivitet och en långsiktigt hållbar arbetsmiljö skapas.

Många samer upplever idag diskriminering, utsatthet och psykisk ohälsa på grund av sitt ursprung. Kunskap om samisk hälsa hos regionens medarbetare och tillgången till en språk- och kulturanpassad hälso- och sjukvård som aktivt bidrar till en god hälsa och en vård på lika villkor för den samiska patienten behöver öka.

#### Långsiktiga nyckeltal:

- Andel av länsinvånarnas vård som konsumeras i primärvården.
- Medicinsk bedömning inom primärvården inom 3 dagar.
- Utförda operationer/åtgärder inom 90 dagar.
- Förstasbesök inom barn- och ungdomspsykiatri inom 30 dagar.
- Antal vårdtillfällen per 100 000 invånare.
- Påverkbar slutenvård vid kronisk sjukdom (hjärtsvikt, astma, KOL eller diabetes) per 100 000 invånare
- Oplanerad återinskrivning i slutenvård inom 30 dagar invånare 65 år och äldre.
- Antal SIP (samordnad individuell plan) upprättade i Cosmic LINK.
- Andel patienter registrerade i Palliativa registret som haft samtal om vårdens innehåll och riktning (brytpunktssamtal) innan sin död ska öka.
- Antal förskrivna antibiotikarecept per 1000 invånare.



#### Uppdrag till regionstyrelsen och nämnderna 2024:

- Regionstyrelsen samt hälso- och sjukvårdsnämnden ska vidareutveckla arbetssätt som bidrar till att upprätthålla en restriktiv antibiotikaföreskrivning och säker vård.
- Regionstyrelsen och hälso- och sjukvårdsnämnden ska tillse att vård ges i rimlig tid.
- Regionstyrelsen och hälso- och sjukvårdsnämnden ska tillsammans med länets kommuner och andra aktörer arbeta för att personcentrerad vård ges och att invånarna vet hur de kommer i kontakt med vården.
- Regionstyrelsen och hälso- och sjukvårdsnämnden ska tillsammans med länets kommuner och andra aktörer gemensamt fortsätta arbetet med vårdens omställning och utveckla vårdnivån primärvård i länet.
- Regionstyrelsen samt hälso- och sjukvårdsnämnden ska utveckla arbetssätt där förbättringsarbete utgår från kvalitetsresultat och verksamhetsutveckling sker med digitalisering och egenmonitorering som en integrerad del.
- Regionstyrelsen och hälso- och sjukvårdsnämnden ska inom kunskapsstyrningen gå från en etablerings- och uppbyggnadsfas till en hållbar drifts- och utvecklingsfas som är mer tydligt inriktat på implementering och tillämpning av bästa tillgängliga kunskap samt uppföljning och resultat.

## Målområde Tandvård

# God och tillgänglig tandvård i hela Jämtland Härjedalen

Tandvården ska bidra till en god tandhälsa genom att tillhandahålla en tandvård på lika villkor för hela befolkningen. Tandvården ska vara av god kvalitet och lägga särskild vikt vid förebyggande åtgärder.

Tandvården utgör en viktig del i det sammanhållna hälso- och sjukvårdssystemet och har en särskilt stor möjlighet att tillhandahålla hälsofrämjande insatser tillsammans med övriga hälso- och sjukvården. Både barns och vuxnas munhälsa behöver prioriteras och särskilda insatser för äldre fortsätta.

Kompetensförsörjningen inom Folk tandvården behöver stärkas så att möjligheterna att uppfylla sista-handsansvaret förbättras. Barntandvården behöver fördelas jämnare mellan länets tandvårdsutförare. Folk tandvården ges därmed större möjlighet att möta fler vuxna tandvårdspatienter och därigenom upprätthålla en bred kompetens.

### Långsiktiga nyckeltal:

- Andelen kariesfria 6-åringar.
- Kvarvarande tänder i åldersgruppen 70–79 år.
- Personer som fått en undersökning inom vuxentandvården utförd senaste tvåårsperioden.

### Uppdrag till regionstyrelsen och nämnderna 2024:

- Regionstyrelsen samt hälso- och sjukvårdsnämnden ska verka för att såväl akut som förebyggande tandvård ges till både barn och vuxna.
- Regionstyrelsen samt hälso- och sjukvårdsnämnden ska tillhandahålla en säker tandvård.
- Regionstyrelsen samt hälso- och sjukvårdsnämnden ska tillhandahålla tandvård med hög kvalitet, där förbättringsarbete utifrån kvalitetsresultat ständigt pågår.
- Regionstyrelsen samt hälso- och sjukvårdsnämnden ska verka för att tandvården på lång sikt stärker sin roll som instans för hälsofrämjande insatser på individ- och samhällsnivå.
- Regionstyrelsen ska verka för att barntandvården i större utsträckning fördelas jämnt mellan de utförare som finns i länet.

## Målområde Regionalt utvecklingsansvar

### Utvecklingskraft i hela Jämtland Härjedalen

Ett bra innovations-, företags- och entreprenörsklimat har en avgörande betydelse för näringslivets konkurrenskraft och för länets attraktionskraft. En utveckling måste ske utifrån ett ekonomiskt, socialt och miljömässigt hållbart perspektiv vilket exempelvis inkluderar det samiska. Näringslivets utveckling är central för viljan att leva och verka i länet, och därmed även avgörande för länets framtida kompetensförsörjning och även folkhälsa. Företagande och välfärd är ömsesidigt beroende av varandra. Företagens framgång och lönsamhet bidrar till finansieringen av välfärdssystemet, samtidigt som en stark och välfungerande välfärd skapar de nödvändiga förutsättningarna för företagets verksamhet. När befolkningen i länet ökar så förbättras möjligheterna att bedriva en välfärd av högsta möjliga kvalitet.

Den regionala utvecklingen och konkurrenskraften beror i dag alltmer på tillgången på människor och deras kompetenser. Regionen har en viktig del i att fortsätta samverka med andra aktörer i Jämtland Härjedalen för att kartlägga behov och utveckla utbildningsmöjligheterna här.

Regionen ska vara pålitlig och attraktiv samarbetspartner. Goda relationer, samverkan och samhandling inom länet, med andra regioner, nationellt och inom EU är av yttersta vikt för den samordnande rollen som regionalt utvecklingsansvarig. För regionala utvecklingsinsatser finns utvecklingskapital inom exempelvis EU-fonder och genom anslag 1:1 regionala utvecklingsåtgärder. Genom att vara proaktiva i kommunikationen om vilka möjligheter och medel som finns tillgängliga synliggörs utvecklingsmedlens möjligheter. Goda exempel på genomförda insatser i länet bör spridas. En förbättrad kommunikation tillsammans med fördjupad analys och uppföljning av utvecklingskapitalens användning ökar spridningen av utvecklingskapital i länet. För att skapa utvecklingskraft i hela Jämtland Härjedalen är det viktigt att utvecklingsmedel når alla länets kommuner. Utvecklingsmedel ska nå företag som drivs av kvinnor i samma utsträckning som företag drivna av män.

Länet är geografiskt stort och förutsättningarna för hållbar utveckling skiljer sig åt på olika platser. Det är avgörande att synliggöra länets behov och de speciella förutsättningar som råder utifrån vår geografi. Tillsammans med kommuner och andra aktörer i länet behöver arbetet med påverkan gentemot nationell nivå intensifieras, framför allt när det gäller länets behov av ökade anslag vid fördelning av statliga medel till exempel inom transportinfrastruktur och bredband. Inför Sveriges kommande inträde i Nato kommer en helt ny militärstrategisk planering att påverka Jämtlands län. Länet blir knutpunkt och logistikområde med förbindelser i alla väderstreck med väg, järnväg samt goda flygförbindelser och goda möjligheter till flygbasering. För att skapa långsiktig hållbarhet i denna uppgift behöver behoven koordineras mellan civilsamhället, näringslivet och Försvarsmakten.

De samiska näringarna är en viktig drivkraft i regionen och bidrar till samhällets utveckling. Den presade näringen och renskötseln har stor del i den ohälsa många samer upplever. Den samiska traditionella kunskapen är en central del av samiska kulturen och dess perspektiv samt kompetens bör tas tillvara i högre utsträckning framöver.

#### Långsiktiga nyckeltal:

- Geografisk spridning av antal stöd av Anslag 1:1 Regionala utvecklingsåtgärder.
- Geografisk spridning i kronor av Anslag 1:1 Regionala utvecklingsåtgärder.
- Andel hushåll och företag i länet med tillgång till bredband om minst 1 Gbit/s.
- Arbetsgivares upplevda kompetensbrist.

**Uppdrag till regionstyrelsen och nämnderna 2024:**

- Regionala utvecklingsnämnden ska utveckla det proaktiva arbetet för att öka spridningen av Anslag 1:1 regionala utvecklingsåtgärder i länet.
- Regionala utvecklingsnämnden ska utveckla påverkansarbetet för att möjliggöra en ökning av utvecklingsmedel till länet.
- Regionstyrelsen och Regionala utvecklingsnämnden ska, i samverkan med relevanta aktörer arbeta för ökade satsningar på transportinfrastruktur i Jämtlands län samt identifiera behov utifrån kraven på världlandsstöd och NATO:s grundläggande krav för civilt försvar.

## Målområde Kollektivtrafik

# Goda kommunikationer inom samt till och från Jämtland Härjedalen

Kollektivtrafikens tillgänglighet är grundläggande för många människors sociala inkludering och tillgång till deltagande i samhället och bidrar därmed till förbättrad folkhälsa. Kollektivtrafik i form av bussar och tåg inom länet och över länsgränser är ett verktyg för att möjliggöra arbetspendling, studier och fritidsaktiviteter, men även att fler kommer till länet och besöker oss. Kollektivtrafik spelar en viktig roll i att bidra till att uppfylla länets miljö- och klimatmål. Tillsammans med kommunernas samhällsplanering och andra intressenter skapas förutsättningar att utveckla kollektivtrafiken utifrån de olika behov och utmaningar som finns i olika delar av länet. Människors beteenden förändras i takt med den snabba teknikutvecklingen. Det ställer krav på kollektivtrafiken att finna anpassningar som passar både dagens och framtidens resenärer. Samtidigt har världsläget med ökad inflation och ökade drivmedelskostnader en stor påverkan på kollektivtrafikens ekonomi. Det gäller att hitta rätt balans mellan att öka utbudet och därmed kostnaderna och samtidigt öka antalet resor och intäkter. Marknadsföring, omvärldsbevakning och framtagandet av prognoser är viktigt i detta arbete.

### Långsiktiga nyckeltal:

- Antal resor med regionbuss och tåg
- Antal resor med stadstrafiken i Östersund
- Självfinansieringsgrad
- Andel av busstrafiken (fordonskm) som drivs med förnybart drivmedel

### Uppdrag till regionstyrelsen och nämnderna 2024:

- Kollektivtrafiknämnden ska utveckla arbetet med att säkra kollektivtrafikens intäkter.

## Målområde Kultur

### Tillgängligt kulturutbud i hela Jämtland Härjedalen

Ett levande kulturliv är viktigt för länets utveckling, attraktionskraft och platsvarumärke. Kultur bygger broar och utgör kittet mellan människor, mellan stad och landsbygd och kan även bidra till attraktiva livsmiljöer, utveckling av demokrati, integration, lärande och förbättrad folkhälsa. Vårt kulturarv speglar hur vi har utvecklats och levt på den plats på jorden som är Jämtland Härjedalen. Detta arv ska vårdas professionellt och även kritiskt granskas. I länet finns många aktörer som gör tidigare kultur och konst närvarande och levande, inte minst Jamtli.

Alla invånare i länet ska ha tillgång till upplevelser av kultur och själva kunna skapa och uttrycka sig. Deltagande i konst- och kulturaktiviteter bidrar till att förebygga ohälsa och kan även vara ett stöd i att förbättra hälsa och mående och bidrar till en förbättrad folkhälsa. Det kan vara ett komplement till ordinarie behandling för att bryta utanförskap och en känsla av ensamhet och på det sättet bidra till kortare sjukskrivning. Utveckling av insatser gällande kultur och hälsa och kultur på recept är viktiga. Den geografiska spridningen och att nå hela länet genom egen verksamhet eller genom bidrag till externa verksamheter är därför viktigt. Barn och unga är en prioriterad målgrupp. Att ge förutsättningar för ett rikt kulturliv ger en bra grogrund för innovativa och kreativa miljöer där alla invånare i länet ska ha tillgång till mötesplatser för kultur. Mötesplatser som även kan utgöra nav för kulturella och kreativa näringar. En fortsatt utveckling av kulturella och kreativa branscher är en viktig faktor för ett starkare kultur- och näringsliv i länet.

#### Långsiktiga nyckeltal:

- Geografisk spridning av antal föreställningar per kommun.
- Geografisk spridning av antal främjande kulturaktiviteter per kommun.
- Antalet aktiviteter genomförda för barn och unga per kommun.

#### Uppdrag till regionstyrelsen och nämnderna 2024:

- Regionala utvecklingsnämnden ska tillsammans med Regionstyrelsen fortsätta utveckla arbetet med kultur och hälsa.

## Målområde Folkhögskolor

### Folkhögskolor med hög kvalitet

Regionens två folkhögskolor, Birka och Bäckedal, ger unga vuxna nya chanser till utbildning, bidrar till förbättrad integration, främjar jämlikhet och jämställdhet samt utvecklar förståelse för demokratins och kulturens betydelse. Regionens folkhögskolor är två av flera utbildningsanordnare i länet som bidrar till länets kompetensförsörjning och kompetensutveckling. Folkhögskolorna ska fortsätta att vara attraktiva och locka deltagare i länet och till länet med sina profilutbildningar och de har även ett viktigt uppdrag i att bidra till att utveckla regionens kulturliv genom olika event som konserter, föreläsningar och andra arrangemang. Folkhögskolorna bidrar på detta sätt till både individens och samhällets utveckling och kanske framför allt till en förbättrad folkhälsa.

#### Långsiktiga nyckeltal:

- Antal tilldelade deltagarveckor, per folkhögskola
- Andel extern finansiering utöver statsbidrag, per folkhögskola
- Antal utfärdade studieomdömen per folkhögskola

## Målområde Stödverksamhet

### Ändamålsenlig kompetens för effektivt stöd till verksamhet och utveckling

Regionens stödverksamhet verkar på olika sätt för att stödja kärnverksamhet, övrigt verksamhetsstöd och ledningsprocesser i att möjliggöra de prioriteringar som beslutats inom respektive målområde. En utmaning nu och framåt är kompetensförsörjningen där kärnverksamheterna behöver stöd genom dels tillgång till kompetens, dels åtgärder för att minska sårbarheten då konkurrensen om kompetens ökar. Omställning till andra arbetssätt och nya tekniska lösningar är nödvändiga åtgärder för att möta detta och i det behövs stöd. Kompetensförsörjningsfrågor på stödnivå innefattar att styra och stödja verksamheterna i såväl bemanningsfrågor som arbetsmiljö-, löne- och villkorsfrågor, ledarskapsfrågor, forskning- och utbildningsfrågor, med mera. Ändamålsenlig kompetens hos respektive funktion inom regionen och att använda kompetensen rätt (begreppet RAK) är i sin tur bidragande till effektivitet och upprätthållande av andra delar inom målområdet stödverksamhet, som patientsäkerhet, robusthet, IT-drift och -säkerhet, krisberedskap och ärendehanteringsprocessen.

Att vara en attraktiv arbetsgivare genom att erbjuda en hälsofrämjande arbetsmiljö, tillvarata medarbetarnas kompetens och samtidigt förbättra förutsättningarna för att medarbetarna stannar i regionen, är och förblir några av Region Jämtland Härjedalens viktigaste strategiska uppgifter. I det ingår också att erbjuda utvecklingsmöjligheter genom ett uppmuntrande ledarskap som understödjer detta.

Att i tid kunna initiera förebyggande åtgärder för att främja hälsosamma levnadsvanor och motverka diskriminering, kränkande behandling, att vara utsatt för hot eller våld, och psykisk ohälsa, i synnerhet tidigt i livet, ska prioriteras. Det krävs hälsofrämjande och sjukdomsförebyggande insatser för att utjämna de påverkbara skillnaderna i hälsa, där invånarens olika förutsättningar särskilt beaktas. Folkhälsoaspekter behöver i högre grad integreras i ordinarie verksamhet och ligga till grund för analys, planering och beslut.

Andra prioriteringar inom målområdet är att möta kärn- och stödverksamheternas behov av fortsatt utbyggnad av digitaliserade arbetsinslag och processer, liksom miljö- och hållbarhetsfrågor, ekonomi-, inköp- och upphandlingsfrågor, kommunikation- och informationsförvaltning, lokalfrågor, varu- och materialförsörjning, folkhälso- och hälsopolitiska frågor, övrig effektivisering liksom i att rent praktiskt utföra arbetsuppgifter i kärnverksamheten där tex formell vårdkompetens inte är nödvändig.

#### Långsiktiga nyckeltal

- Andel av total personalkostnad som utgörs av kostnader för inhyrd bemanning
- Hälsofrämjandeindex.
- Sjuktal per enhet.
- Antal vetenskapliga publikationer som är knutna till Region Jämtland Härjedalen.
- Allmänt gott hälsotillstånd (16+)
- Andel elever som upplever att de mår bra (åk 4, 7, 1 gymn.)
- Psykiskt välbefinnande (fördelat på kön 16–29 år)
- Psykisk påfrestning (fördelat på kön 16–29 år)



#### Uppdrag till regionstyrelsen och nämnderna 2024:

- Regionstyrelsen ska verka för fortsatt ändamålsenligt stöd för förvaltning och utveckling av kompetensförsörjningsarbete genom exempelvis främjande av goda anställningsvillkor, inklusive att utveckla regionens akademiska forsknings- och utbildningsmiljöer.
- Regionstyrelsen ska bistå med stöd till verksamhet för att främja medarbetares hälsa genom att fokusera på hälsofrämjande och förebyggande insatser i det systematiska arbetsmiljöarbetet, så som balans mellan krav och resurser och att organisera för återhämtning.
- Regionstyrelsen ska fortsätta utveckla det övergripande folkhälsoarbetet och stödja verksamheter för att i ökad omfattning prioritera främjande och förebyggande insatser
- Regionstyrelsen ska i samverkan med nämnderna prioritera insatser för att främja det psykiska välbefinnandet hos unga och unga vuxna.
- Regionstyrelsen ska säkerställa att omotiverade skillnader i vård- och behandling analyseras, uppmärksammas och att en långsiktig plan för åtgärd upprättas.
- Regionstyrelsen samt hälso- och sjukvårdsnämnden ska utveckla insatser som främjar hälsosamma levnadsvanor i hela befolkningen, stärka kunskapen om egenvårdsinsatser och möjligheten att själv ha kontroll över sin vård.
- Regionstyrelsen ska vidta åtgärder för att öka Region Jämtland Härjedalens robusthet i händelse av olyckor, samhällsstörningar samt krig. Uppdraget omfattar försörjningsberedskap, cybersäkerhet, informationspåverkan och ett fortsatt arbete inom kontinuitetshantering.
- Regionstyrelsen och nämnderna ska verka för ökad samisk kulturkompetens och att samers rättigheter är kända och implementeras.
- Regionstyrelsen och nämnderna ska tillse att samers delaktighet och inflytande i enlighet med lagen om konsultation om frågor som rör det samiska folket efterlevs.

## Målområde Ledningsprocesser

### Ledning, styrning och uppföljning av beslut och verksamhet

Regionens uppdrag är omfattande och komplext och består både av kärn- och stödverksamhet som möts genom medarbetares och chefers gemensamma ansvar att tillgodose invånarnas och verksamheternas behov. En tydlig ledning, koordinering och uppföljning av kärnverksamhet och stödverksamhet behövs för att hålla ekonomiska ramar och verkställa egna och lagstiftade beslut, uppdrag och ramverk.

Region Jämtland Härjedalen behöver arbeta utifrån en långsiktig plan för att nå en ekonomi i balans. I nuläget görs en treårig investeringsplanering inom verksamheten som passerar ett investeringsråd för att slutligen bli underlag för den investeringsram som beslutas i fullmäktige. Det är önskvärt att utöka planeringshorisonten och ha en mer långsiktig plan för framför allt fastighetsplanering. I det läge regionen står inför idag kan lån komma att krävas för att finansiera investeringar, vilket skapar en ryckighet både i planering och genomförande. Genom att utöka planeringshorisonten, sprida ut projekt och genomförande på längre sikt är vårt långsiktiga mål att öka självfinansieringsgraden av investeringar.

För att komma i balans med ekonomin långsiktigt krävs att verksamheten arbetar med effektiviseringar för att bromsa in bruttokostnadsutvecklingen och att verksamhetens kostnader ska ligga kvar på samma nivå under planperioden. Ett långsiktigt mål är att verksamhetens nettokostnader inte ska öka i snabbare takt än skatteintäkter och generella bidrag. Att inte förbruka alla intäkter i den ordinarie verksamheten skapar förutsättningar för att klara oförutsedda händelser på sikt samt att finansiera investeringar och betala räntor på lån. Därför krävs att samtliga interna beslut som tas i organisationen alltid ska beskriva och innehålla finansieringsförutsättningar. Där finansiering för att fasa in något nytt inte finns inom egen nämnd ska något annat fasas ut. Där finansiering ska flyttas från annan nämnd ska något annat fasas ut inom den nämnd där medel flyttas ifrån.

Region Jämtland Härjedalen är en viktig samhällsaktör och en del i regionens uppdrag är att samverka såväl internt som med länets kommuner, myndigheter, näringsliv och andra aktörer.

Tillit till organisationens medarbetare, chefer och processer är en målsättning genom hela styrkedjan. Det innebär bland annat att alla har och tar ansvar för att aktivt verka för att stimulera till samverkan och helhetsperspektiv och att bygga och bidra till tillitsfulla relationer. En tillitsbaserad ledning och styrning förutsätter tydliga ramar och mandat och ställer krav på uppföljning. Regionens chefer har tydliga uppdrag, befogenheter och ansvarsområden där beslut fattas så nära verksamheten som möjligt. En tillitsbaserad ledning och styrning lämnar utrymme för medarbetare att vara med och forma innehållet. Chefer i rollen som företrädare för hela regionen besitter egenskaper och stötts till ett ledarskap som inkluderar medarbetarna i verksamhetens planering och genomförande. Samspel och samarbete mellan arbetsgivare och de fackliga organisationerna är centralt.

Region Jämtland Härjedalen ska visa på ett tydligt ledarskap när det gäller att vara en fossilbränslefri region år 2030. Regionen ska arbeta för en effektiv resursanvändning och främja cirkulära flöden. Energibesparande åtgärder ska genomföras och klimatsmarta livsmedel prioriteras. Produkter och material ska väljas på ett miljömässigt och socialt ansvarsfullt sätt. Genom att öka andelen ekologiska livsmedel, fortsätta arbeta för en säker läkemedels- och kemikaliehantering och i övrigt ställa höga krav på miljö och hälsa i upphandlingar, bidrar Regionen till en giffri miljö.

## Långsiktiga nyckeltal

- Påverkansmöjlighet på hur arbetet organiseras på den egna arbetsplatsen
- Miljömål; energiförbrukning per kvm
- Ekonomiskt resultat i mått per invånare
- Ekonomiskt resultat bör uppgå till minst 2 procent av skatter och kommunalekonomisk utjämnings.
- Stärkt soliditet med ett positivt eget kapital.
- Marknadsvärdet av tillgångarna i pensionsmedelsförvaltningen ska senast år 2040 täcka minst hela pensionsskuldens bokförda värde (d v s minst 100 procents konsolidering).

## Finansiella mål

Finansiella mål	2024	2025	2026	Definition för uppföljning	Nivå för uppföljning
Soliditet (ökning) Exklusive ansvarsförbindelsen	-15,8%	-14%	-4,7%	Eget kapital dividerat med totalt kapital	Region Jämtland Härjedalen totalt
Kassalikviditet inkl. pensionsplaceringar	>100%	>100%	>100%	(Omsättningstillgångar - Varulager) / Kortfristiga skulder * 100	Region Jämtland Härjedalen totalt
Nettokostnadsutveckling	0,6%	0,0%	-1,1%	Årets nettokostnad/ föregående års nettokostnad	Region Jämtland Härjedalen totalt
Bruttokostnadsutveckling	-0,5%	0,0%	-0,9%	Årets bruttokostnad/ föregående års bruttokostnad	Regionstyrelsen och övriga nämnder
Leverantörstrohet	95%	95%	95%	Summa inköp från upphandlad leverantör / total inköpssumma	Regionstyrelsen och övriga nämnder
Självfinansieringsgrad av investeringar	100%	100%	100%	Årets resultat + Årets avskrivningar / Årets investeringar -Försäljning av anläggningstillgångar	Region Jämtland Härjedalen totalt
Skuldsättningstak	<14%	<15%	<15%	Total räntebärande låneskuld (exkl. pensionsskulden) / Skatter och generella statsbidrag	Region Jämtland Härjedalen totalt

#### Uppdrag till regionstyrelsen och nämnderna 2024:

- Regionstyrelse och nämnder ska sträva efter och bidra till att Region Jämtland Härjedalen redovisar ett resultat bättre än budgeterat resultat.
- Regionstyrelsen och samtliga nämnder ska väva in effektiviseringar som en naturlig del i planerings-, budget- och uppföljningsarbetet. Samt upprätta åtgärdsplaner och arbeta enligt Långsiktig plan för en ekonomi i balans.
- Regionstyrelsen ska säkerställa att det finns direktiv för hur verksamheten ska hantera ekonomiska avvikelser om dessa uppstår.
- Regionstyrelsen och samtliga nämnder ska kravställa att samtliga beslut (politiska och/eller i tjänstemannaledning) som innebär en ökad kostnad ska beskriva hur kostnaden ska inrymmas inom budgetram.
- Regionstyrelsen ska presentera en långsiktig fastighetsutvecklingsplan.
- Regionstyrelsen och samtliga nämnder ska minska sin miljö- och klimatpåverkan.
- Regionstyrelsen ska stärka förmågan till genomförande av digitalisering genom bättre samordning, planering och prioritering för att därigenom realisera redan påbörjade initiativ samt genomföra ytterligare digitaliseringar som ökar verksamhetens effektivitet.

## **Budget 2024–2026**

I det här kapitlet fördjupas de ekonomiska förutsättningarna för planperioden. I detta kapitel redovisas resultat-, balans- och finansieringsbudget. Det finns också en redovisning om vilka förutsättningar Region Jämtland Härjedalen har att finansiera sin verksamhet med skatteintäkter, generella statsbidrag (kommunala utjämningsbidrag) samt övriga intäkter. I detta kapitel beskrivs även ekonomiskt utrymme för investeringar och fastigheter. Slutligen beskrivs likviditeten.

## Budget 2024–2026

Det krävs ett arbete med effektiviseringar under planperioden för att nå en ekonomi i balans på sikt. Skatteberäkningen år 2024–2026 bygger på en utdebitering på 11,70 kr. Skatteintäkterna är beroende av skatteunderlagets storlek, som i sin tur beror på samhällsekonomi, arbetsmarknadsstruktur och demografi.

Region Jämtland/Härjedalens organiseras ur ett budgetperspektiv i 3 nivåer.

### **Nivå 1 Regionfullmäktige**

Regionfullmäktige fastställer övergripande mål och ekonomiska ramar. Den övergripande ekonomiska styrningen sker genom att fullmäktige beslutar om resultatbudget, balansbudget och finansieringsbudget.

### **Nivå 2 Nämnd/Styrelse**

Resurser tilldelas regionstyrelsen och nämndernas verksamhet och dess investeringar. Regionstyrelsen och nämndernas verksamhet ska bedrivas inom tilldelad driftsram. Inom driframen har respektive organ rätt att prioritera för att nå uppsatta resultatmål. Den budgeterade driftsbudgeten ska hållas.

### **Nivå 3 Närmaste nivå under nämnd/styrelse**

I regionstyrelsen och nämndernas verksamhetsplaner fördelas tilldelad driffram ytterligare – till närmaste nivå under regionstyrelse eller nämnd.

**Driftbudgetramar** ska specificeras och redovisas i regionstyrelsens och nämndernas verksamhetsplaner. Budgetramarna för nivå 3 ska vara bruttobudgetramar. Bruttobudgeten består av externa intäkter, interna intäkter, personalkostnader, övriga externa kostnader, avskrivningar och interna kostnader, och fastställs av respektive nämnd. Prognos läggs på samma nivå som budget, dvs nivå 3, och skall göras på samma detaljeringsgrad som budget.

# Resultatbudget

Tabell 1. Resultatbudget

Miljoner kronor	Utfall	Budget	Prognos augusti	Budget	Plan	Plan
	2022	2023	2023	2024	2025	2026
Verksamhetens intäkter	895,6	900,0	1 017,8	950,0	950,0	950,0
Riktade statsbidrag	493,3	0,0	160,0	160,0	160,0	160,0
Verksamhetens kostnader	-6 141,6	-5 840,1	-6 609,4	-6 579,0	-6 577,6	-6 510,9
Avskrivningar	-128,0	-137,8	-135,2	-133,1	-136,6	-140,6
<b>Verksamhetens nettokostnader</b>	<b>-4 880,6</b>	<b>-5 077,9</b>	<b>-5 566,8</b>	<b>-5 602,0</b>	<b>-5 604,1</b>	<b>-5 541,5</b>
Skatteintäkter	3 476,0	3 556,4	3 611,9	3 739,0	3 915,0	4 098,9
Generella statsbidrag *	1 218,9	1 182,1	1 292,4	1 276,7	1 264,9	1 269,9
Statsbidrag läkemedel	454,8	452,8	477,5	510,5	530,5	550,5
<b>Verksamhetens resultat</b>	<b>269,1</b>	<b>113,3</b>	<b>-185,0</b>	<b>-75,8</b>	<b>106,2</b>	<b>377,9</b>
Finansiella intäkter	71,7	25,7	25,7	28,5	30,5	36,5
Finansiella kostnader	-200,5	-126,2	-200,7	-252,7	-111,8	-77,4
<b>Årets resultat</b>	<b>140,2</b>	<b>12,9</b>	<b>-360,0</b>	<b>-300,0</b>	<b>25,0</b>	<b>337,0</b>

	Utfall	Budget	Prognos	Budget	Plan	Plan
	2022	2023	2023	2024	2025	2026
<b>*) Generella statsbidrag</b>						
Inkomstutjämnning	709,4	747,6	835,0	845,2	875,1	901,2
Kostnadsutjämnning	264,3	260,3	296,9	285,2	284,6	289,2
Regleringsavgift/bidrag	90,8	67,4	56,6	45,7	4,8	-20,9
Strukturbidrag	102,7	102,8	103,9	103,9	103,9	103,9
Tillfälliga bidrag	0,0	0,0	0,0	0,0	0,0	0,0
Överföring statsbidrag till kommunerna	0,7	-3,4	-3,4	-3,4	-3,4	-3,4
<b>Summa</b>	<b>1167,9</b>	<b>1174,7</b>	<b>1289,0</b>	<b>1276,7</b>	<b>1264,9</b>	<b>1269,9</b>
<b>Bruttokostnadsutveckling</b>			<b>7,6%</b>	<b>-0,5%</b>	<b>0,0%</b>	<b>-0,9%</b>
<b>Nettokostnadsutveckling</b>			<b>14,1%</b>	<b>0,6%</b>	<b>0,0%</b>	<b>-1,1%</b>

# Balansbudget

Tabell 2. Balansbudget

Miljoner kronor	Utfall	Prognos	Budget	Plan	Plan
	2022	2023	2024	2025	2026
<b>TILLGÅNGAR</b>					
<b>Anläggningstillgångar</b>					
Immateriella tillgångar	1,2	0,8	0,5	0,4	0,2
Mark och byggnader och tekniska anläggningar	546,5	618,0	677,8	770,6	810,5
Maskiner och inventarier	304,7	509,4	522,8	521,5	489,2
Finansiella anläggningstillgångar	74	74	74	74	74
Långfristiga fordringar	0	0	0,0	0,0	0,0
<b>Summa anläggningstillgångar</b>	<b>926,2</b>	<b>1202,0</b>	<b>1274,9</b>	<b>1366,3</b>	<b>1373,7</b>
<b>Omsättningstillgångar</b>					
Förråd	32,3	32,3	32,3	32,3	32,3
Kortfristiga fordringar	531,6	531,6	531,6	531,6	531,6
Kortfristiga placeringar	1225,3	1325,3	1425,3	1525,3	1825,3
Kassa och bank	602,4	168,5	280,6	359,8	430,5
<b>Summa omsättningstillgångar</b>	<b>2391,6</b>	<b>2057,7</b>	<b>2269,8</b>	<b>2449,0</b>	<b>2819,7</b>
<b>SUMMA TILLGÅNGAR</b>	<b>3317,8</b>	<b>3259,7</b>	<b>3544,8</b>	<b>3815,4</b>	<b>4193,5</b>
<b>EGET KAPITAL, AVSÄTTNINGAR OCH SKULDER</b>					
<b>Eget kapital</b>					
Eget kapital	-40,7	99,5	-260,5	-560,5	-535,5
Årets resultat	140,2	-360,0	-300,0	25,0	337,0
<b>Summa eget kapital</b>	<b>99,5</b>	<b>-260,5</b>	<b>-560,5</b>	<b>-535,5</b>	<b>-198,6</b>
<b>Avsättningar</b>					
Avsättning pensioner	1617,8	1921,0	2311,4	2428,6	2461,7
Särskild löneskatt övriga avsättningar	392,5	466,0	560,7	589,2	597,2
Övriga avsättningar	0,0	0,0	0,0	0,0	0,0
<b>Summa avsättningar</b>	<b>2010,3</b>	<b>2387,0</b>	<b>2872,1</b>	<b>3017,8</b>	<b>3058,9</b>
<b>Skulder</b>					
Långfristiga skulder	203,7	103,7	203,7	303,7	303,7
Kortfristiga skulder	1004,3	1029,5	1029,5	1029,5	1029,5
<b>Summa skulder</b>	<b>1208,0</b>	<b>1133,2</b>	<b>1233,2</b>	<b>1333,2</b>	<b>1333,2</b>
<b>SUMMA EGET KAPITAL, AVSÄTTNINGAR OCH SKULDER</b>	<b>3317,8</b>	<b>3259,7</b>	<b>3544,8</b>	<b>3815,4</b>	<b>4193,5</b>



# Finansieringsbudget

Tabell 3. Finansieringsbudget

Miljoner kronor	Utfall	Prognos	Budget	Plan	Plan
	2022	2023	2024	2025	2026
<b>Tillförda medel</b>					
Internt tillförda medel	268,2	170,3	318,1	307,2	518,7
Förändring av kortfristiga placeringar	0,0				
Förändring av övrigt rörelsekapital	7,6	7,6			
Minskning av långfristiga fordringar	0,0				
Ökning av långfristiga skulder	0,0	0,0	100,0	100,0	0,0
<b>Summa tillförda medel</b>	<b>275,8</b>	<b>177,9</b>	<b>418,1</b>	<b>407,2</b>	<b>518,7</b>
<b>Använda medel</b>					
Nettoinvesteringar	135,8	411,8	206,0	228,0	148,0
Köp av värdepapper till pensionsportföljen	193,9	100,0	100,0	100,0	300,0
Utlåning/kapitalisering externt					
Minskning av långfristiga skulder	98,5	100,0	0,0		
<b>Summa använda medel</b>	<b>428,2</b>	<b>611,8</b>	<b>306,0</b>	<b>328,0</b>	<b>448,0</b>
<b>Förändring likvida medel</b>	<b>-152,4</b>	<b>-433,9</b>	<b>112,1</b>	<b>79,2</b>	<b>70,7</b>
	2022	2023	2024	2025	2026
<b>Internt tillförda medel miljoner kronor.</b>					
Årets resultat	140,2	-360,0	-300,0	25,0	337,0
Avskrivningar	128,0	135,2	133,1	136,6	140,6
Ökning pensionsskuld inkl räntekostnader	0,0	395,1	485,1	145,6	41,1
<b>Summa internt tillförda medel</b>	<b>268,2</b>	<b>170,3</b>	<b>318,1</b>	<b>307,2</b>	<b>518,7</b>

## Investeringar och fastigheter

Regionfullmäktige beslutar om Region Jämtland Härjedalens totala investeringsram för de närmsta tre åren. För planperioden 2024–2026 föreslås investeringsramen uppgå till enligt tabell nedan.

I beslut från regionstyrelsen den 6 oktober 2023 framgår 2023 års investeringsbudget på objektsnivå, inklusive pott för akuta investeringar.

Tabell 4. Investeringsram

Investeringsram (Mkr)	Budget 2023	Budget 2024	Plan 2025	Plan 2026
Hjälpmedel	15	15	15	15
Fastigheter (Re- och nyinvesteringar)	70	88	125	83
<i>Varav hälsocentralen i Funäsdalen</i>		15	40	55
<i>Varav hälsocentralen i Torvalla</i>		24	0	0
<i>Varav Ambulansen</i>		2	18	0
<i>Varav belysning</i>		6	25	20
<i>Varav brandskydd</i>		8,6	9,5	7,5
<i>Varav ombyggnad Östersundslänken</i>			12	
Övrigt (Re- och nyinvestering)	105	103	88	50
<b>Totalt</b>	<b>190</b>	<b>206</b>	<b>228</b>	<b>148</b>

## Likviditet

Tabell 5. Maximalt beslutad lånevolym

Lånetak Mkr	Låneutrymme 2023	Tak 2023	Tak 2024	Tak 2025	Tak 2026
<b>Lånetak</b> (100% av mark och byggnadstillgångar, avrundat)	250*	600	700	800	800

\* Exklusive aktuell låneskuld 2023: 90 mkr

## Reglering av balanskravsresultat

Region Jämtland Härjedalen har efter år 2022 lyckats återställa sitt balanskravsunderskott. År 2023 är prognosen att regionen kommer att göra ett negativt resultat, enligt plan även för år 2024.

Enligt kommunallagen ska kommuner och regioner ha en god ekonomisk hushållning i sin verksamhet, genom att ha en budget i balans där intäkterna ska överstiga kostnaderna. Men genom att åberopa synnerliga skäl samt den ekonomiskt ansträngda situationen Region Jämtland Härjedalen står inför kommer ett negativt resultat att budgeteras för år 2024, samt enligt plan inte kunna återställas innan år 2027.

Om de redovisade kostnaderna överstiger intäkterna ett räkenskapsår ska det negativa resultatet och det egna kapitalet återställas inom tre år. Underskottet som uppstår år 2023 ska enligt kommunallagen återställas senast år 2026, vilket enligt plan beräknas kunna genomföras.

## Synnerliga skäl

I kommunallagen kapitel 11, paragraf 5 står det att kommuner och regioner ska upprätta en budget så att intäkterna överstiger kostnaderna. Undantag får göras om det finns synnerliga skäl. För planperioden åberopar Region Jämtland Härjedalen synnerliga skäl för att lägga en budget med ett negativt resultat på -300 miljoner kronor 2024. Planen är att återställa 2023 års underskott under planperioden, men 2024 års underskott på längre sikt, innan utgången av år 2030, vilket är längre än tre år. Anledningen är de snabba förändringarna i omvärlden som fått inflationen att stiga och medfört att regionens kostnader, och då i synnerhet pensionskostnaderna, ökat kraftigt och som inte kunnat förutses. Under 2023 har kravet på fler vårdplatser samt vårdgarantin krävt högre bemanning, vilket inneburit dyra lösningar med hyrbemanning, då kompetensförsörjningen är en av regionens stora utmaningar nu och framåt. Utöver detta kan tilläggas nya regler för dygnsvila vilket direkt påverkar både bemanning och ekonomi.

Utöver detta har statsbidragen minskat väsentligt mot tidigare år, bland annat bidraget för att klara den uppskjutna vården. Här har regionen en treårig plan under perioden 2022–2024 för att kunna hantera vårdköerna kopplat till uppskjuten vård.

Den förhållandevis höga inflation som bedöms kvarstå under 2023 och 2024 påverkar regionens allmänna kostnadsnivå men framför allt pensionsåtagandet. Inflationen, premiehöjningar i det nya avtalet samt löneökningar under pandemin är drivande faktorer till den kraftigt ökade pensionskostnaden, som relateras både till finansiella kostnader och verksamhetskostnader. Detta gäller även övriga regioner i landet.

Pensionskostnadsprognosen inklusive finansiella kostnader 2023 är 771,6 miljoner kronor, 135,5 miljoner kronor högre än budget 2023. För 2024 prognostiseras kostnaden att uppgå till 896 miljoner kronor. De ekonomiska förutsättningarna ser dock betydligt bättre ut efter 2025 och framåt, när inflationen bedöms minska till mer normala nivåer igen och då även pensionskostnaderna. De kraftigt ökade pensionskostnaderna bedöms alltså vara av tillfällig karaktär och inte en permanent högre kostnadsnivå som regionen långsiktigt behöver anpassa sig till. Att då i verksamheten genomföra tillfälliga nedskärningar motsvarande dessa tillfälliga kostnadsökningar för ett år eller två, för att sedan växla upp verksamheten igen, innebär stora negativa konsekvenser för verksamheten men även för invånarna. Förutom minskat utbud, som är förenat med risker på kort sikt, kan en tillfällig neddragning även leda till mer långtgående konsekvenser, främst inom kompetensförsörjningen där regionen redan har stora utmaningar.

Kommuner och regioner ska enligt kommunallagen ha en god ekonomisk hushållning i sin verksamhet. God ekonomisk hushållning handlar om att säkerställa en effektiv och ändamålsenlig verksamhet samt en god hushållning av regionens medel på både kort och lång sikt. Varje generation ska själv bära kostnaderna för sin konsumtion så att inte kommande generationer behöver betala för vad den tidigare generationen förbrukat. För 2024 bedömer Region Jämtland Härjedalen att det inte är möjligt att uppnå en ändamålsenlig verksamhet och samtidigt inrymma stora kostnadsökningar för pensioner i budget. Att lägga en underskottsbudget bedöms i detta läge ge bättre förutsättningar för verksamheten att driva omställningsarbeten för att uppnå en god ekonomisk hushållning på sikt. De negativa konsekvenserna i verksamheten bedöms alltså bli större än de kortsiktiga ekonomiska vinsterna.

Regionens strategi är i stället att ha ett långsiktigt förhållningssätt till god ekonomisk hushållning, där ett kontinuerligt arbete mot uppsatta mål i omställningsarbetet ska ge långsiktigt hållbara effekter för både verksamhet och ekonomi. Det krävs en långsiktigt stabil ekonomisk planering och kontroll över kostnadsutvecklingen för att genomföra strategiska satsningar, klara framtida investeringar och pensionsåtaganden. Det är av största vikt att fullfölja de pågående, långsiktiga effektiviseringarna men också att prioritera och omfördela resurser.

Nedan visas en plan för hur balanskravsresultatet (underskottet) ska regleras på längre sikt, till år 2030.

**Tabell 9. Plan för återställande av underskott**

Återställande balanskrav, mkr	Prognos 2023	Plan 2024	Plan 2025	Plan 2026	Plan 2027	Plan 2028	Plan 2029	Plan 2030
IB ackumulerade ej återställda negativa resultat*	0	-360	-660	-635	-298	-198	-98	0
Årets resultat (Plan för återställande exklusive balanskravsjusteringar)	-360	-300	25	337	100	100	98	
UB ackumulerade ej återställda negativa resultat*	-360	-660	-635	-298	-198	-98	0	
Underskott att återställa enligt 3-årsregeln*				-360	-300			

\*Exklusive balanskravsjusteringar (realisations-/realiserade vinster och förluster)

## **Budgetramar för regionstyrelse och nämnder**

I det här avsnittet redovisas hur Region Jämtland Härjedalens ekonomiska ramar fördelats mellan regionstyrelse och nämnder, samt vilka omdisponeringar som skett mellan dessa. Här beskrivs även prioriteringar som gjorts.

Tabell 6. Budgetramar i netto per regionstyrelse, nämnd samt finansiering

Budgetram netto (Mkr)	Budget 2023	Budget 2024	Plan 2025	Plan 2026
<b>SUMMA FINANSIERING</b>	<b>5091,2</b>	<b>5302,0</b>	<b>5629,1</b>	<b>5878,4</b>
<i>Skatteintäkter</i>	3556,5	3739	3915	4098,9
<i>Generella statsbidrag</i>	1182,1	1276,7	1264,9	1269,9
<i>Läkemedelsbidrag</i>	452,7	510,5	530,5	550,5
<i>Finansiella intäkter</i>	25,2	28,5	30,5	36,5
<i>Finansiella kostnader</i>	-125,3	-252,7	-111,8	-77,4
<b>Regionfullmäktige</b>	<b>-17,3</b>	<b>-17,9</b>	<b>-17,9</b>	<b>-17,9</b>
Varav förtroendemanna- budget	-17,3	-17,9	-17,9	-17,9
<b>Regionstyrelsen</b>	<b>-1730,9</b>	<b>-1758,6</b>	<b>-1762,2</b>	<b>-1699,6</b>
Varav tjänstemannabud- get	-1726,7	-1754,3	-1757,9	-1695,2
Varav förtroendemanna- budget	-4,2	-4,3	-4,3	-4,3
<b>Hälso- och sjukvårds- nämnden</b>	<b>-2898,2</b>	<b>-3356,1</b>	<b>-3356,1</b>	<b>-3356,1</b>
Varav tjänstemannabud- get	-2894,9	-3352,6	-3352,6	-3352,6
Varav förtroendemanna- budget	-3,35	-3,5	-3,5	-3,5
<b>Regionala utvecklings- nämnden</b>	<b>-146,7</b>	<b>-156,3</b>	<b>-156,3</b>	<b>-156,3</b>
Varav tjänstemannabud- get	-143,1	-152,6	-152,6	-152,6
Varav förtroendemanna- budget	-3,6	-3,7	-3,7	-3,7
<b>Kollektivtrafiknämnden</b>	<b>-276,2</b>	<b>-303,7</b>	<b>-302,2</b>	<b>-302,2</b>
Varav tjänstemannabud- get	-274,9	-302,4	-300,9	-300,9
Varav förtroendemanna- budget	-1,25	-1,3	-1,3	-1,3
<b>Gemensam nämnd för samverkan inom drift och stöd, utveckling samt specialistfunkt- ioner</b>	<b>-0,05</b>	<b>-0,06</b>	<b>-0,06</b>	<b>-0,06</b>
<b>Gemensam nämnd för sammanhållen upp- handling, lagerhållning och distribution av sjuk- vårdsprodukter</b>	<b>0</b>	<b>0</b>	<b>0</b>	<b>0</b>
<i>Revision</i>	-5,5	-5,7	-5,7	-5,7
<i>Patientnämnden</i>	-3,5	-3,6	-3,6	-3,6
<b>RESULTAT</b>	<b>12,9</b>	<b>-300</b>	<b>25</b>	<b>337</b>

Tabell 8. Driftbudget i brutto per regionstyrelse, nämnd samt finansiering

Driftbudget år 2024 mkr	Finansiering	Intäkter i verksamhet	Kostnader	Total
<b>Regionfullmäktige</b>			<b>-17,9</b>	<b>-17,9</b>
Varav förtroendemannabudget			-17,9	
<b>Regionstyrelsen inkl finansiering</b>	<b>5302,0</b>	<b>279,5</b>	<b>-2038,1</b>	<b>3543,4</b>
Varav tjänstemannabudget		279,5	-2033,7	
Varav förtroendemannabudget			-4,3	
Skatteintäkter	3 739,0			
Generella statsbidrag	1 276,7			
Läkemedelsbidrag	510,5			
Finansiella intäkter	28,5			
Finansiella kostnader	-252,7			
<b>Hälso- och sjukvårdsnämnden</b>		<b>450</b>	<b>-3806,1</b>	<b>-3356,1</b>
Varav tjänstemannabudget		450	-3802,6	
Varav förtroendemannabudget			-3,51	
<b>Regionala utvecklingsnämnden</b>		<b>121,3</b>	<b>-277,6</b>	<b>-156,3</b>
Varav tjänstemannabudget		121,3	-273,9	
Varav förtroendemannabudget			-3,7	
<b>Kollektivtrafiknämnden</b>		<b>258,7</b>	<b>-562,4</b>	<b>-303,7</b>
Varav tjänstemannabudget		258,7	-561,1	
Varav förtroendemannabudget			-1,3	
<b>Gemensam nämnd för samverkan inom drift och stöd, utveckling samt specialistfunktioner</b>		<b>0,10</b>	<b>-0,16</b>	<b>-0,06</b>
<b>Gemensam nämnd avseende sammanhållen upphandling, lagerhållning och distribution av sjukvårdsprodukter</b>				<b>0</b>
Revision			-5,8	-5,8
Patientnämnden		0,4	-4,0	-3,6
<b>RESULTAT</b>	<b>5302,0</b>	<b>1110,0</b>	<b>-6 712,0</b>	<b>-300,0</b>

## Förändring budgetramar

Gemensamt för Regionstyrelse och nämnder är ett krav att klara av kostnadsökningar kopplat till inflation, ökade pensionskostnader och andra ökade personalkostnader inom budgetram 2024, samt utan uppräkningsår 2025 och år 2026. Detta innebär att Regionstyrelse och nämnder minst behöver minska sina bruttokostnader motsvarande LPIK 3,2% 2025 och 3,1% 2026 samt utöver detta möta eventuellt ytterligare kostnadsökningar inom budgetram med effektiviseringar och förändrade arbetssätt.

### Regionstyrelsen

Följande förändringar har gjorts i Regionstyrelsens budgetram:

#### Regiondirektör:

- Uppräkning av kostnadsbudget med 3,6% år 2024. Ingen uppräkning av budgetram år 2025 och 2026.
- Utvecklingsanslag 20 mkr för planperioden 2024–2026.
- Förändring av intäktsbudget 160 mkr hänförliga till riktade statsbidrag.
- Budgetram justeras ned 25 mkr år 2025 och 116 mkr år 2026 till följd av att prognosen är att pensionskostnaderna år 2026 är åter på en mer normal nivå.

#### Regionstaben:

- Uppräkning av kostnadsbudget med 3,6% år 2024. Ingen uppräkning av budgetram år 2025 och 2026.
- Budgetram 4,5 mkr för att utökad vårdnära service permanentas, omdisponeras från Hälso- och sjukvårdsnämnd till Regionstyrelse (RS/482/2023).
- Budgetram 1,8 mkr för ökad bemanning kundtjänst samt ansvaret för "Tider och priser", omdisponeras från Regionstyrelsen till Kollektivtrafiknämnden (RS/578/2023).

#### Vårdval:

- Uppräkning av kostnadsbudget utifrån bedömning av LPIK exklusive priseffekt av pensioner, exkl. läkemedel, se ekonomiska planeringsförutsättningar - Löne- och prisförändring för regioner. Undantag avseende läkemedelsdelen som räknas upp enligt LPIK exklusive priseffekt av pensioner inkl. läkemedel.
- Uppräkningen för Vårdval får inrymmas inom Regionstyrelsens budgetram för år 2025 och 2026.

### Hälso- och sjukvårdsnämnden

Följande förändringar har gjorts i Hälso- och sjukvårdsnämndens budgetram:

- Uppräkning av kostnadsbudget med 3,6% år 2024. Ingen uppräkning av budgetram år 2025 och 2026.
- Omdisponering av budgetram 4,5 mkr för utökad vårdnära service från Hälso- och sjukvårdsnämnd till Regionstyrelse (HSN/1222/2023).
- Förändring av kostnadsbudget 160 mkr hänförliga till riktade statsbidrag.



- Ökat intäktsbudget 50 mkr kopplat till förväntad ökad produktion, intäktssäkring etc. justerat kostnadsbudget motsvarande, budgetrampåverkan noll.
- Verksamhetens budgeterade kostnader exklusive pensionspåverkan ger en tillfälligt ökad budgetram 184 mkr år 2024, men med ett motkrav att kostnadsutvecklingen behöver bromsas in och ligga kvar på i stort sett samma nivå som helårsprognos 2023 i verksamheten under planperioden 2024–2026.

### **Regionala utvecklingsnämnden**

Följande förändringar har utifrån det gjorts i Regionala utvecklingsnämndens budgetram:

- Uppräkning av kostnadsbudget med 3,6% år 2024. Ingen uppräkning av budgetram år 2025 och 2026.

### **Kollektivtrafiknämnden**

Följande förändringar har utifrån det gjorts i Kollektivtrafiknämndens budgetram:

- Uppräkning av kostnadsbudget med 3,6% år 2024. Ingen uppräkning av budgetram år 2025 och 2026.
- Budgetram 1,8 mkr för ökad bemanning kundtjänst samt ansvaret för "Tider och priser", omdisponeras från Regionstyrelsen till Kollektivtrafiknämnden (KTN/77/2023).
- Trafikplan T24 2024, 6,5 mkr 2024 därefter 5 mkr (RUN/36/2022 samt RS/754/2022, hanterad i Regionfullmäktige 2023-02-14 §9).
- Medfinansiering till Norrtåg 2024–2026 kvarstår för planperioden, 14 mkr (RUN/182/2022 samt RS/396/2022 hanterad i Regionfullmäktige 2022-06-22).

### **Revision**

- Presidiets förslag till budgetram 5,7 Mkr år 2024, uppräkning av kostnadsbudget med 3,6% år 2024. Ingen uppräkning av budgetram år 2025 och 2026.

### **Gemensam nämnd för samverkan inom drift och stöd samt specialistfunktioner**

- Budgetram 0,06 Mkr tilldelas Gemensam nämnd för samverkan inom drift och stöd, utveckling samt specialistfunktioner

### **Patientnämnd**

- Presidiets förslag till budgetram 3,6 Mkr år 2024, uppräkning av kostnadsbudget med 3,6% år 2024. Ingen uppräkning av budgetram år 2025 och 2026.

### **Förtroendevalda politiker**

- Presidiets förslag till budgetram 30,7 Mkr år 2024, uppräkning av kostnadsbudget med 3,6% år 2024. Ingen uppräkning av budgetram år 2025 och 2026.

Budgetramen för förtroendevalda är fördelad enligt Fullmäktige, Regionstyrelse och respektive nämnd.

## **Bilagor**

Bilaga 1: Styrdokument

Bilaga 2: Ekonomiska planeringsförutsättningar

# Bilaga 1: Styrdokument

Bilagan redovisar de styrdokument som fastställs på övergripande nivå och som har koppling till respektive målområdes viljeinriktning och prioriteringar. Övriga styrdokument som skapas på underliggande nivåer sammanställs av respektive nämnd.

## Målområden för ledningsprocesser och stödverksamhet

Dokument	Dokumenttyp	Varaktighet	Dnr	Beslutad av
Deklaration för en stark demokrati - Region Jämtland Härjedalens åtaganden	Strategi	Tills vidare	RS/201/2020	Regionfullmäktige 2020-06-17, § 42
Demokratistrategi	Strategi	Tills vidare	RS/41/2021	Regionfullmäktige 2021-12-01, § 150
Forsknings-, utbildnings- och utvecklingspolicy	Policy	Tills vidare	RS/163/2023	Regionfullmäktige 2023-06-21, § 70
Fossilbränslefritt 2030 Jämtlands län - Energi- och klimatstrategi 2020–2030	Strategi	2020–2030	RS/595/2019	Regionfullmäktige 2019-10-16, § 113
Grafisk profil för Region Jämtland Härjedalen		Tills vidare	RS/426/2015	Regionfullmäktige 2016-04-11, § 56 <i>Revideras under hösten 2023</i>
Hjälpmedelspany för Region Jämtland Härjedalen och länets kommuner	Policy	Tills vidare	RS/455/2016	Regionfullmäktige och länets kommuner 2017-02-14, § 13
Informationssäkerhetspolicy	Policy	Tills vidare	RS/937/2018	Regionfullmäktige 2020-11-25, § 141
Kommunikationspolicy	Policy	Tills vidare	RS/369/2016	Regionfullmäktige 2020-11-25, § 125 <i>Revideras under hösten 2023</i>
Konstpolicy	Policy	Tills vidare	RS/1531/2017	Regionfullmäktige 2019-04-17, § 37
Kost- och nutitionspolicy	Policy	Tills vidare	RS/457/2016	Regionfullmäktige 2016-10-19, § 139 <i>Revideras under hösten 2023</i>
Kvalitetspolicy	Policy	Tills vidare	RS/103/2015	Regionfullmäktige 2015-04-14–15, § 35
Långsiktig utvecklingsplan för god ekonomisk hushållning	Planer	2015–2025	LS/1810/2013 RS/337/2015	Regionfullmäktige 2015-06-17, § 81  Beslut finns 2019-06-19 om att inte revidera planen.
Långsiktig utvecklingsplan för miljö	Planer	2021–2033	RS/123/2019	Regionfullmäktige 2021-06-23, § 75
Långsiktig utvecklingsplan för psykisk ohälsa	Planer	Tills vidare	RS/1437/2018	Regionfullmäktige 2020-02-12, § 79

Dokument	Dokumenttyp	Varaktighet	Dnr	Beslutad av
Miljöpolicy	Policy	Tills vidare	RS/1534/2017	Regionfullmäktige 2022-04-27, § 46
Modervarumärkesstrategi	Strategi	Tills vidare	RS/100/2015	Regionfullmäktige 2015-04-14—15
Personalpolitisk policy	Policy	Tills vidare	RS/1528/2017	Regionfullmäktige 2020-02-22—12, § 21 <i>Revideras under 2023</i>
Policy för fastighets- och lokalför- sörjning	Policy	Tills vidare	RS/1538/2017	Regionfullmäktige 2018-06-20, § 107
Policy för informationsförvaltning	Policy	Tills vidare	RS/147/2023	Regionfullmäktige 2023-04-26, § 37
Policy om jämställdhet och jämlik- het	Policy		RS/1535/2017	Regionfullmäktige 2018-02-14, § 9
Regiongemensamma regler för re- sor gällande medarbetare och för- troendevalda	Regel	Tills vidare	RS/491/2021	Regionfullmäktige 2022-04-27, § 47
Region Jämtland Härjedalens styrmodell	Policy	Tills vidare	RS/342/2022	Regionfullmäktige 2023-06-21, § 74
Reglemente avseende finansie- ring och skuldförvaltning samt för- valtning av likviditet och pensions- medel	Reglemente	Tills vidare	RS/783/2016	Regionfullmäktige 2016-06-14, § 128
Reglemente för intern kontroll vid Region Jämtland Härjedalen	Reglemente	Tills vidare	RS/598/2018	Regionfullmäktige 2018-06-20, § 99
Regler för flaggning inom Region Jämtland Härjedalen	Regel	Tills vidare	RS/622/2022	Regionstyrelsen 2023-01-24, § 8
Regler för investeringar	Regel	Tills vidare	RS/558/2015	Regionfullmäktige 2020-10-27", § 92 <i>Revideras under hös- ten 2023</i>
Regler för parkeringar	Regel	Tills vidare	RS/1049/2018	Regionstyrelsen 2019-01-30, § 19 Gällande avgifter för parkeringar beslutades av regionfullmäktige 2019-02-13
Regler för Region Jämtland Härje- dalen som ägare i bolag och med- lem i föreningar	Regel	Tills vidare	RS/451/2019	Regionfullmäktige 2021-06-23, § 73
Riktlinje för god ekonomisk hus- hållning	Riktlinje	Tills vidare	RS/577/2021	Regionfullmäktige 2021-10-20, § 127
Sponsringspolicy för Region Jämt- land Härjedalen	Policy	Tills vidare	RS/248/2015	Regionfullmäktige 2016-04-11, § 54
Upphandlingspolicy	Policy	Tills vidare	RS/288/2023	Regionfullmäktige 2023-06-21, § 71
Varumärkespolicy	Policy	Tills vidare	RS/1384/2015	Regionfullmäktige 2015-11-23—25, § 145 <i>Revideras under hös- ten 2023</i>

## Målområden för hälso- och sjukvård och tandvård

Dokument	Dokumenttyp	Varaktighet	Dnr	Beslutad av
Länsgemensam folkhälsopolicy	Strategi	2020–2024	RS/560/2019	Regionfullmäktige 2020-06-18 § 66
Mål för gemensam hälso- och sjukvårdspolitik i Jämtlands län 2014–2025	Strategi	2014–2025	LS/726/2012	Landstingsfullmäktige och länets samtliga kommuner under 2014
Regional handlingsplan för patientsäkerhet	Handlingsplan	2022–2024	RS/92/2022	Regionstyrelsen, 2022-10-25 § 2016
Strategi för samisk hälsa	Strategi	2020–2030	RS/703/2019	Regionfullmäktige 2019-11-26 § 137

## Målområde för regionalt utvecklingsansvar

Dokument	Dokumenttyp	Varaktighet	Dnr	Beslutad av
Jämtlands län 2050 – En nytänkande och hållbar region att leva, verka och utvecklas i	Strategi	2021–2050	RUN/515/2018	Regionfullmäktige 2021-02-17, §21
Mål och långsiktiga prioriteringar för den regionala tillväxtpolitiken i Jämtland Härjedalen	Strategi	2021–2050	RUN/516/2020	Regionfullmäktige 2021-02-17, §22
Regional transportplan för Jämtlands län 2022–2033	Strategi	2022–2033	RUN/610/2020	Regionfullmäktige 2022-10-12, §116
Program för smart specialisering i Jämtland Härjedalen 2021–2027	Strategi	2020–2027	RUN/430/2018	Regionfullmäktige 2020-11-25, §128
Jämtlands läns skogar för en växande bioekonomi och hållbar framtid – Regionalt skogsprogram för Jämtlands län 2020–2030	Strategi	2020–2030	RUN/148/2021	Regionfullmäktige 2021-06-23, §77
Regional mat- och livsmedelsstrategi i Jämtland Härjedalen	Strategi	2018–2030	RUN/294/2017	Regionfullmäktige 2018-06-20, § 93

## Målområde för kollektivtrafik

Dokument	Dokumenttyp	Varaktighet	Dnr	Beslutad av
Trafikförsörjningsprogram Jämtlands län 2021–2026	Strategi	2021–2026	RUN/287/2019	Regionfullmäktige 2021-02-17, §23

## Målområde för kultur

Dokument	Dokumenttyp	Varaktighet	Dnr	Beslutad av
Kulturplan för Region Jämtland Härjedalen 2019–2022	Strategi	2019–2022 Förlängd t.o.m 2023	RUN/363/2017	Regionfullmäktige 2018-11-20, §154
<i>Regional kulturplan för Jämtland Härjedalen 2024–2027</i>		<i>2024–2027</i>	<i>RUN/12/2021</i>	<i>Beslutas prel i Regionfullmäktige i oktober</i>

Regional biblioteksplan för Region Jämtland Härjedalen 2019–2022  <i>Regional biblioteksplan för Jämtland Härjedalen 2024–2027</i>	Strategi	2019–2022 Förlängd t.o.m 2023  2024–2027	RUN/591/2017  RUN/11/2021	Regionala utvecklingsnämnden 2018-10-16, §157  <i>Beslutas prel i Regionfullmäktige i november</i>
Regler för Region Jämtland Härjedalens stipendier och pris inom kulturområdet	Regel		RUN/182/2018	Regionfullmäktige 2018-10-09, §126
Regler och villkor för verksamhetsbidrag	Regel		RS/413/2021	Regionfullmäktige 2021-06-22, §74

## Målområde för folkhögskolor

Dokument	Dokumenttyp	Varaktighet	Dnr	Beslutad av
Folkhögskoleplan 2021–2024 Birka och Bäckedals folkhögskola		2021–2024	RUN/35/2020	Regionala utvecklingsnämnden 2020-12-15, §190

# Bilaga 2: Ekonomiska planeringsförutsättningar

Bilagan beskriver Regionens nuvarande ekonomiska läge och utveckling över tid.

## Samhällsekonomisk utveckling

### Befolkningsutveckling

Befolkningsprognos från Statistiska centralbyrån (SCB) via SKR ligger till grund för beräkning av skatteunderlag och kommunalt utjämningsbidrag för åren 2024–2026. Befolkning år 2023 utgår från antal invånare 1 november året innan. I regel har SCB tidigare överskattat befolkningsutvecklingen när det gäller prognoser för Jämtland Härjedalen. SKR belyser att prognosen är på riksnivå och att regionala skillnader och antaganden kan göras.

Tabell 10. Prognosticerad befolkningsutveckling för åren 2023–2026 – enligt skatteunderlagsprognos SKR, förmedlad 2023-08-24.

	2023 Prognos	2024 Prognos	2025 Prognos	2026 Prognos
Rikets befolkning (1/11 året innan)	10 514 719	10 574 767	10 632 052	10 686 669
Årlig procentuell förändring riket		0,57%	0,54%	0,51%
Region Jämtland Härjedalen	132 484	133 087	133 652	134 180

Tabell 11. Egna antaganden för befolkningsutveckling i Region Jämtland Härjedalen

	2023 Prognos	2024 Prognos	2025 Prognos	2026 Prognos
Region Jämtland Härjedalen, egna siffror	132 484	132 484	132 484	132 484
Årlig procentuell förändring Jämtland Härjedalen, egna siffror		+0	+0	+0

## Skatteunderlagets utveckling

Tabell 12. SKR:s prognos för utvecklingen av skatteunderlaget

Utveckling av skatteunderlaget i procent	2023	2024	2025	2026
Riket enligt SKR	4,70	3,80	5,00	4,84
Region Jämtland Härjedalens enligt SKR	4,59	3,66	4,85	4,69
Region Jämtland Härjedalens prognos	4,59	3,19	4,42	4,29

## Löne- och prisförändring för regioner

SKR:s prognos för Landstingsprisindex LPIK, exklusive priseffekt av pensioner, exklusive läkemedel för år 2024 är 3,6 procent, 3,2 procent 2025 och 3,1 procent 2026.

Den del som berör sociala avgifter beror främst på pensionsdelar som ingår i regionens finansiella kostnader, vilket inte påverkar verksamhetens nettokostnader i lika stor utsträckning. Det är många parametrar avseende ekonomiska förutsättningar som är osäkra för planperioden vad gäller pensionskostnader och inflation. Därav har LPIK exklusive priseffekt av pensioner använts för uppräknings av verksamheternas kostnader i resultatbudgeten. Den lägre procentuella uppräknings för Landstingsprisindex LPIK, exklusive priseffekt av pensioner, exklusive läkemedel stämmer bättre överens med Region Jämtland Härjedalens historiska nettokostnadsökning 3 procent. Exklusive läkemedel är valt då bedömningen är att läkemedelskostnaden ska gå ned i prognosen inklusive läkemedel, då inte effekterna av patentutgångar, merkostnad för nya läkemedel etcetera ingår.

Vid uppräknings av förtroendemanna- och tjänstemannabudgetramarna har Landstingsprisindex LPIK, exklusive priseffekt av pensioner, exkl. läkemedel använts: 3,6 procent för år 2024.

Tabell 13. SKR:s prognos för Landstingsprisindex LPIK

### Årlig procentuell förändring

LPIK	2022	2023	2024	2025	2026
LPIK inkl. läkemedel	3,7	7,7	3,6	-0,4	1,5
- Timlön	2,7	4,0	3,8	3,4	3,3
- Socialavgifter	-1,0	24,0	6,5	-10,4	-2,2
- Läkemedel	3,3	2,1	-0,7	-0,7	-0,7
- Förbrukning	9,5	4,8	3,0	2,7	2,7
<b>LPIK exkl. läkemedel</b>	<b>3,7</b>	<b>8,6</b>	<b>4,1</b>	<b>-0,3</b>	<b>1,9</b>

Källa: SKR.

(Ur Cirkulär nr. 23:36, SKR, 2023-08-24)

Tabell 14. SKR:s prognos för Landstingsprisindex LPIK, exklusive PO-effekt



## Årlig procentuell förändring

<b>LPIK</b>	<b>2022</b>	<b>2023</b>	<b>2024</b>	<b>2025</b>	<b>2026</b>
<b>LPIK exklusive priseffekt av pensioner, inkl. läkemedel</b>	<b>4,6</b>	<b>4,0</b>	<b>3,0</b>	<b>2,7</b>	<b>2,6</b>
- Timlön	2,7	4,0	3,8	3,4	3,3
- Socialavgifter	2,7	4,0	3,8	3,4	3,3
<b>LPIK exklusive priseffekt av pensioner, exkl. läkemedel</b>	<b>4,8</b>	<b>4,3</b>	<b>3,6</b>	<b>3,2</b>	<b>3,1</b>

Källa: SKR.

(Ur Cirkulär nr. 23:36, SKR, 2023-08-24)

### Finansnetto

Den största delen av de finansiella kostnaderna i planen för 2024–2026 avser räntekostnader på pensionsskulden. KPA lämnar prognoser om den finansiella kostnaden för intjänandedelen på pensionsskulden för respektive år. Den finansiella kostnaden för pensioner består av ränte- och basbeloppsuppräkringar. Vid beräkningarna för ränteprognosen på finansiella kostnader avseende lån används antagandet att nuvarande skuldportfölj refinansieras med samma bindningstider, men med hänsyn till planerad nettoförändring av lånenivån. Om prognoserna gällande stigande marknadsräntor infrias, kommer de finansiella kostnaderna att stiga under planperioden.

### Pensionskostnader

Ovanligt stor osäkerhet präglar prognosen för regionens pensionskostnader. Inflationen är en osäker parameter. Om inflationen går ner minskar pensionskostnaderna mot en mer normal nivå. Det väntas inte ske för år 2024, eftersom prisbasbeloppet för det året fastställdes i juni 2023 på en fortsatt hög nivå. Men inför år 2025 räknar SKR och andra bedömare med att inflationen och prisbasbeloppet är nere på Riksbankens målnivå 2 procent. Kostnaderna för kommunernas och regionernas avtalspensioner ökar dramatiskt. Mellan 2022 och 2024 fördubblas pensionskostnaderna och beräknas uppgå till totalt cirka 61 miljarder kronor för regionerna år 2024. Från och med år 2023 omfattas omkring 85–90 procent av arbetstagarna i sektorn av det helt avgiftsbestämda avtalet, AKAP-KR. Cirka 17 procent av de 145 000 personer som berörs av valet har valt att gå över till AKAP-KR. Det har varit stor spridning i enskilda kommuner och regioner.