

Jämtlands län 2050

*En nytänkande och hållbar region
att leva, verka och utvecklas i*

Beslutad 2021-02-17, av: Regionfullmäktige, § 21

INNEHÅLL

BAKGRUND	1
Uppdrag	1
Syfte	1
Digital regional utvecklingsstrategi	1
REGIONALA UTVECKLINGSSTRATEGIN GENOMGÅR EN ÖVERGRIPANDE OMSTÄLLNING	2
Processinriktat strategiskt arbetssätt	2
Ett flerdelat system av uppdrag och styrdokument	3
JÄMTLANDS LÄN 2050 – EN NYTÄNKANDE OCH HÅLLBAR REGION ATT LEVA, VERKA OCH UTVECKLAS I	4
Samhällsomställning i hela länet	4
Social sammanhållning, demokrati och platsbaserad utveckling	4
Näringsliv samt företagande	5
Infrastruktur och värdeskapande flöden	6
År 2050	7

Jämtlands län 2050 - En nytänkande och hållbar region att leva, verka och utvecklas i
Dnr RUN/515/2018

Handläggare
Maria Kumpula
Regional utveckling

Region Jämtland Härjedalen
Box 654, 831 27 Östersund
www.regionjh.se

Bakgrund

Uppdrag

Alla regioner i Sverige har en regional utvecklingsstrategi. Det är ett uppdrag som styrs genom den statliga förordningen (2017:583) om regionalt tillväxtarbete. Region Jämtland Härjedalen har ansvaret för det regionala tillväxtarbetet i Jämtlands län. Arbetet innebär bland annat att utarbeta en regional utvecklingsstrategi och samordna genomförandet av denna. Det innebär också att löpande följa utvecklingen i länet och de funktionella analysregionerna i länet i förhållande till regionala och nationella mål. Att årligen följa upp, att låta utvärdera och att till regeringen redovisa resultatet av det regionala tillväxtarbetet ingår också i Region Jämtland Härjedalens uppdrag. En regional utvecklingsstrategi ska ses över en gång per mandatperiod.

Syfte

Den regionala utvecklingsstrategin är länets gemensamma vägvisare mot en långsiktigt hållbar framtid, där kommande generationer också ges möjlighet att nyttja de naturliga resurser och styrkor som Jämtlands län består av. Här formuleras länets gemensamma målbild som är en viktig vägvisare för att i samverkan och genom samhandling nå hållbar samhällsutveckling genom att bemöta globala trender samt regionala- och lokala samhällsutmaningar.

Region Jämtland Härjedalen har valt att, utöver det som förordningen om regionalt tillväxtarbete (2017:583) ålägger, göra den regionala utvecklingsstrategin till en samlad strategi för utvecklingen i Jämtlands län. Den tar hänsyn till att länet ligger i samiskt förvaltningsområde och är en del av Saepmie. Region Jämtland Härjedalen samt sex av åtta kommuner i länet har som samisk förvaltningsmyndighet ett ansvar att synliggöra och främja samisk kultur och samiska språk. Samebyarna i regionen är därutöver även sakägare i många myndighetsärenden.

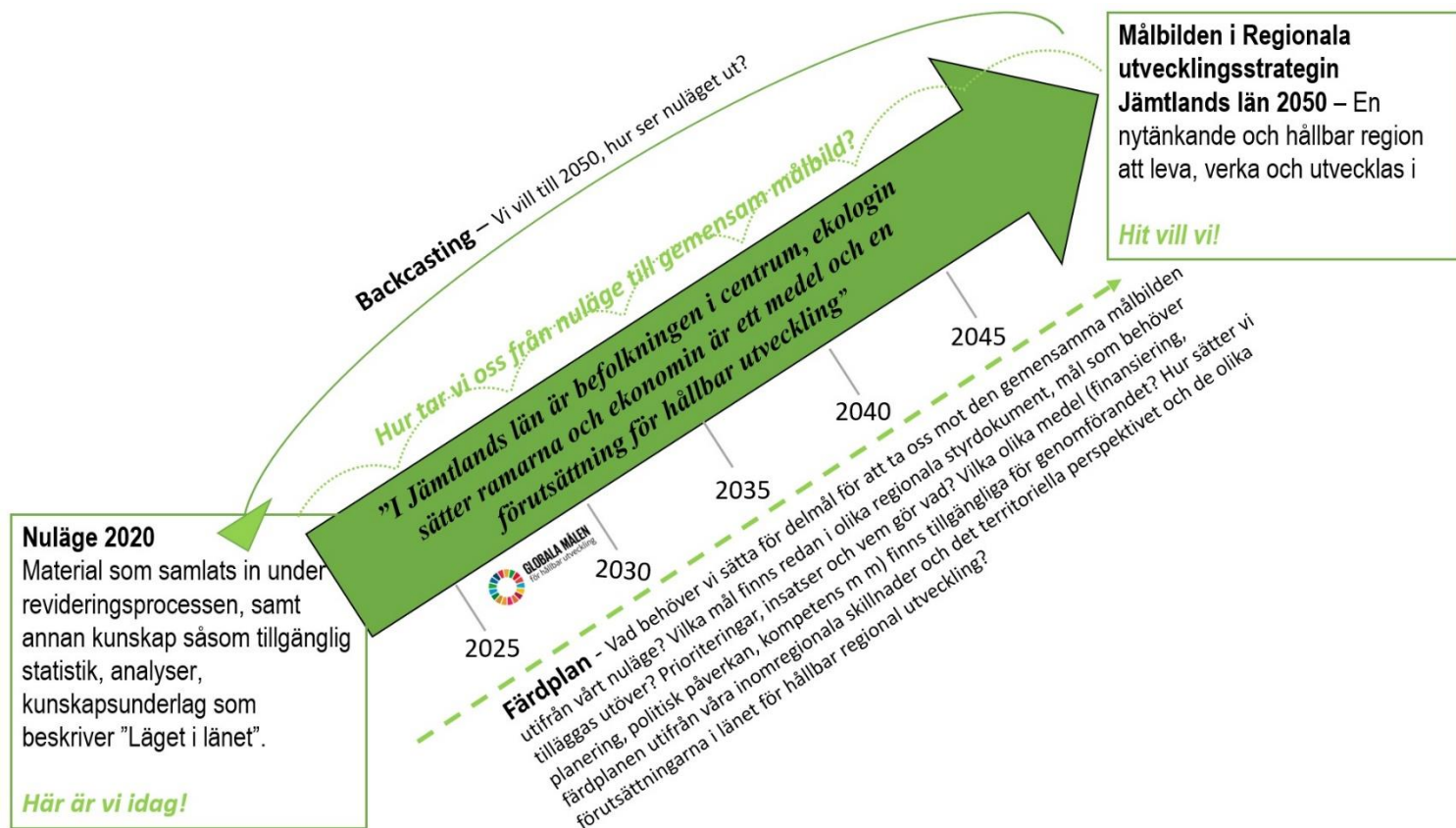
Digital regional utvecklingsstrategi

För att tillgängliggöra och levandegöra den regionala utvecklingsstrategin på bästa sätt, kommer den att finnas som en webbsida på Region Jämtland Härjedalens hemsida. Den webbsidan kommer att kunna fånga det mer processinriktade strategiska arbetssättet och komplettera målbilden med länets färdplan. Den kommer också på ett bra sätt beskriva ett flerdelat system samt synliggöra samband mellan olika regionala strategier och hur prioriteringar samt målstrukturer hänger samman. Den möjliggör också för att på ett bra sätt visa på koppling mellan regionala utvecklingsstrategin samt våra olika uppdrag som framöver ska arbeta mot den gemensamma målbilden. Där bland annat Region Jämtland Härjedalens regionala tillväxtuppdrag och dess prioriteringar, mål, insatser, uppföljningar och tillgänglig finansiering ingår.

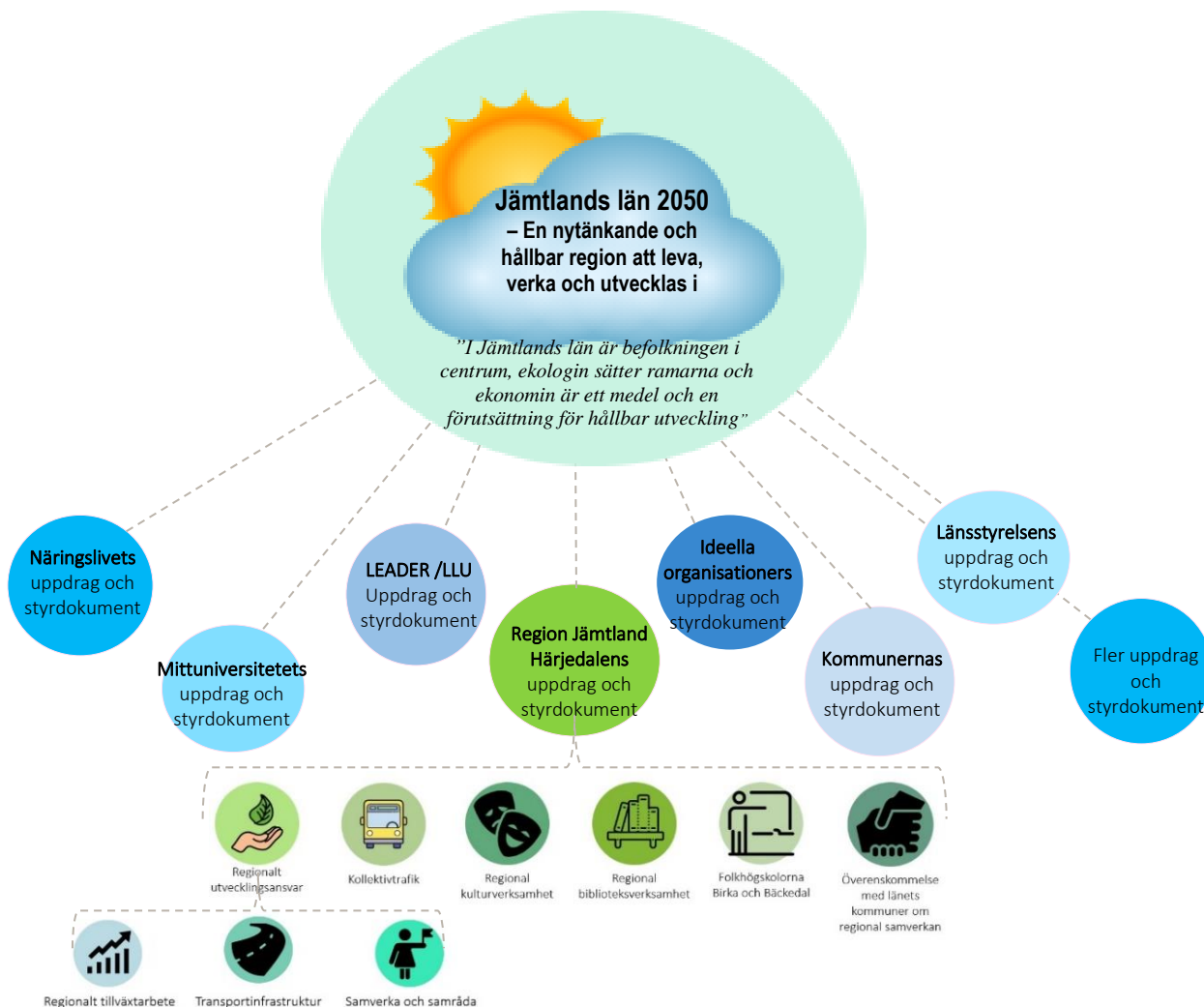
Regionala utvecklingsstrategin genomgår en övergripande omställning

Processinriktat strategiskt arbetssätt

Region Jämtland Härjedalen ställer om till ett processinriktat strategiskt arbetssätt, som välkomnar länets aktörer att samskapa kring färdplanen som tar oss emellan vår gemensamma målbild för år 2050 och nuläget. **Vad? Hur? Vem? När?** tas fram i en process tillsammans med aktörer från offentlig sektor, näringsliv, akademi och civilsamhälle för att skapa ett handlingskraftigt genomförande där alla kan bidra till att nå målbilden utifrån sina roller och uppdrag. Detta kommer att vara ett löpande arbetssätt som skapar tillit, lärande, samhandling samt uppföljning och som ger förutsättningar till att arbeta med länets inomregionala skillnader på ett bättre sätt genom differentierade insatser. Detta ger även nationella myndigheter möjlighet att aktivt vara med i processen eller i efterhand ta del av Jämtlands läns prioriteringar i färdplanen. Vi ska tillsammans arbeta för en hållbar regional utveckling i Jämtlands län utifrån lokala och regionala behov genom att hela tiden sätta befolkningen i centrum, låta ekologin sätta ramarna och använda ekonomin som ett medel och en förutsättning för hållbar utveckling.



Ett flerdelat system av uppdrag och styrdokument



Enligt statliga förordningen (2017:583) om regionalt tillväxtarbete ska regionala utvecklingsstrategin beakta samt ha en relation till ett antal styrdokument, såsom exempelvis Energi- och klimatstrategin. Dessa tillsammans med olika uppdrag och styrdokument i länet är av stor vikt för den hållbara regionala utvecklingen. Ju fler som styrs mot en gemensam målbild, desto starkare blir genomförandet och kraften i förverkligandet av målbilden. Målbilden tillsammans med färdplanen och de strategier/planer och program som kopplas till färdplanen utgör tillsammans den regionala utvecklingsstrategin för länet. Länets aktörer ges möjlighet att utifrån sina mandat och uppdrag formulera mål och prioriteringar och bidra till förverkligandet av den gemensamma målbilden i regionala utvecklingsstrategin.

Exempel: Region Jämtland Härjedalen

Målbilden i regionala utvecklingsstrategin beskriver hur länet ser ut år 2050 och ligger till grund för hur Region Jämtland Härjedalen formar prioriteringarna i regionala strategier samt i styrdokumenterna för sina uppdrag, se nedan.

- Regional biblioteksplan för Region Jämtland Härjedalen 2019-2022
- Kulturplan 2019-2022
- Regionalt trafikförsörjningsprogram 2016-2020
- Länstransportplan för Jämtlands län 2018-2029
- Tillväxtprioriteringar och Smart specialisering 2021-2027
- Andra politiskt prioriterade regionala styrdokument



Jämtlands län 2050 – En nytänkande och hållbar region att leva, verka och utvecklas i

År 2050 har vi som bor i Jämtlands län en miljö som är både nytänkande och hållbar att leva, verka och utvecklas i. Vi lever i ett tolerant samhälle, som är jämställt, jämlikt, mångkulturellt och sammanhållande. Vi är kreativa, modiga och orädda och vågar prova nya saker. Tillsammans är vi en mångfald av invånare som alla utgör "bilden av Jämtlands län". Vi bygger från det lokala men med inspiration från omvärlden och värdesätter idag det som är morgondagens kulturarv.

Befolkningsutvecklingen är positiv, livsstilen lockar oss att leva, bo och verka här. Vi trivs i länet, gammal som ung. Detta bidrar till att kunskapsöverföring mellan generationer har kombinerat erfarenhet, kulturarv, historia och nytänkande som skapat resiliens (den långsiktiga förmågan hos ett system att hantera förändringar och fortsätta att utvecklas) och robusthet i samhället. Vi har alltid varit, och är än idag, smarta i våra utvecklingsinsatser. Vi anammar kontinuerligt ny teknik för att bli ännu "smartare" i vårt samhälle, men vi gör det utifrån våra förutsättningar samt behov och på ett sätt som inte äventyrar vår hälsa, trygghet och säkerhet.

Samhällsomställning i hela länet

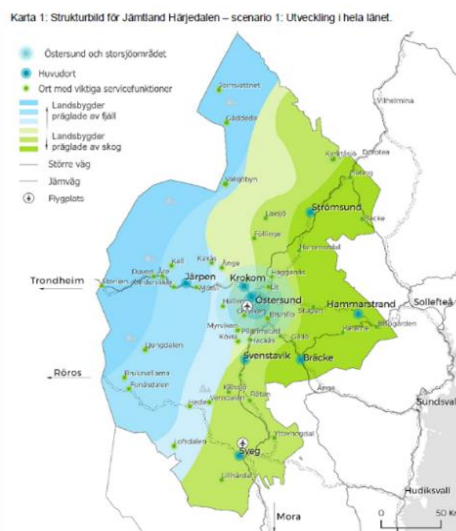
Vi arbetar proaktivt inom miljö- och klimatarbete och vi lever inom ramarna för den koldioxidbudget som vi har. Vi har anpassat våra näringar utifrån det förändrade klimatet som är och som väntar. Den regionala utvecklingen sker inom de ramar som ekosystem och den biologiska mångfalden sätter och har bidragit till att förverkliga FN:s globala hållbarhetsmål. Vi har länge arbetat med samhällsomställning, vi delar och tänker cirkulärt genom att ta del av jordens tillgångar så att det räcker till alla och så att vi inte äventyrar våra kommande generationers framtid. Allt vi producerar och tillverkar återförs in i systemen för att tas tillvara på och få nytt liv.

Datadriven innovation har frigjort resurser så att vår sysselsättning förändrats och ger oss mer tid för kreativitet, humanitet och annat vi mår bra av. Vi lever längre tack vare en god folkhälsa och vi är människor som har mer tid för tanke och reflektion. Vårt regionala universitet har en stark roll och utbudet av högkvalificerad utbildning samt forskning ger oss goda möjligheter till att utbildas och kompetensutvecklas.

Social sammanhållning, demokrati och platsbaserad utveckling

Det samiska samhället har getts möjlighet att utvecklas utifrån sina förutsättningar, Saepmi är en viktig del av samhällsutvecklingen i regionen och det samiska språket är levande. Den världsunika sydsamiska kulturen och dess förutsättningar bidrar till länets särprägel.

Det är en aktiv dialog och förankring mellan oss medborgare och samhällets olika aktörer, vi som bor här känner oss delaktiga i samhällsutvecklingen och vi får möjlighet att påverka i frågor som berör oss, vilket stärker demokratin. Detta ligger till grund för vårt samhällssystem, där tillit och förtroende mellan samhällsnivåer är framgångsfaktorer.



Figur 1 - Önskat scenario som röstades fram den 28 februari 2020 på Strukturanalys

Gränsen mellan landsbygd och stad är borta, det finns istället en ömsesidig samverkan mellan landsbygder, tätorter samt städer. Landsbygderna har utvecklats genom kreativitet och innovativa lösningar som överbryggar de glesa strukturerna. Allt fler människor söker sig till landsbygden för att leva hållbart och i länet har vi god tillgång till utbildning och arbetsmöjligheter lokalt samt bra tillgänglighet till grundläggande samhällsservice i närområdet. Idag väljer du nämligen vilken miljö du vill leva i och utgår från den platsen och dess förutsättningar och du ses som en tillgång där du bor. Folkbildning samt det ideella föreningslivet inom kultur och idrott är en väsentlig del av den lokala kraften som organiserar och samlar människor, vilket skapar identitet, sociala mötesplatser, en bättre folkhälsa samt bidrar till platsers utveckling och dess näringsliv. Kultur-, friluft- och idrottsaktiviteter finns därmed i medborgarens närområde, vilket genererar en attraktiv livsmiljö och en aktiv fritid samt en god hälsa.

Näringsliv samt företagande

Konst och kultur är idag en självklar del av den regionala utvecklingen och i all utbildning, därför ligger länet i framkant när det gäller kulturella uttryck och initiativ, vilket i kombination med samverkan och samhandling ger förnyelseförmåga och nytänkande. Det jämtländska kulturarvet och kulturmiljöerna är en motor för samhällsutveckling och skapar identitet och samhörighet. Vi upplever jämlika och jämställda levnadsvillkor oavsett var vi bor i länet och de påverkbara hälsoklyftorna finns ej längre. Vi har med åren lärt oss att arbeta med utveckling utifrån våra olika platsers förutsättningar och minska på avståndsberoendet.

Kreativitet och förnyelseförmåga

Länet har ett diversifierat näringsliv. Företagandet samt våra entreprenöriella skickligheter (förmågor och kompetenser som gör oss företagsamma) i kombination med kreativitet och förnyelseförmåga och bra samverkan mellan akademi, civilsamhälle, offentlig och- privat sektor har gjort att vi tagit tillvara möjligheterna med nya slags affärsmodeller med anledning av grön omställning och digitalisering. Företagsformer som gynnar kulturutbudet samt social sammanhållning har en självklar plats i och med att länets samhällsutmaningar kräver nya slags lösningar, innovationer och samarbeten. Aktörer med olika perspektiv är involverade i innovationssystemen.

Universitetets högklassiga miljö skapar utvecklingskraft och förnyelseförmåga i näringslivet. Näringslivets framgång i omställningen gör att de idag är i framkant och är välmående och frodas samt bidrar till att många av våra naturliga resurser och styrkeområden på ett hållbart sätt förädlas inom länet och arbetslivet är rörligt och utvecklande. Näringslivet har transformerats, digitaliserats och automatiserats och är idag konkurrenskraftiga ekonomiskt, men även socialt och ekologiskt. Utbildningssystemet är flexibelt och tillgängligt och vi har möjlighet att lära oss genom hela livet via studier på olika nivåer, vilket gynnar såväl den sociala sammanhållningen som offentliga myndigheters samt företagens utveckling i hela länet och deras försörjning av kompetens.

Företagsamhet och naturresurser

Företagsamheten kring våra naturresurser i länet bygger på det som det finns bäst förutsättningar för. Inom jordbruket produceras bas- och spetsprodukter till våra kök, mjölk och kött från betande djur i vårt landskap. Flera av oss odlar vår egen rotfrukter och grönsaker. Med hjälp av digitalisering och artificiell intelligens har länets produktion av grönsaker, mejeriprodukter och kött genom ekologiska metoder ökat. Eftersom maten vi producerar är ännu hälsosammare, mår vi också bättre. Företagen odlar och producerar till lokal-, regional och utomregional handel och bidrar till världens försörjning av livsmedel. Förädling inom länet sker i stor del genom besöksnäring, lokala mathantverkare samt restauranger.

Skogen är en resurs för flera näringar och är en råvara för många nya produkter som inte fanns i början av decenniet. Vi har lyckats med omställningen till en biobaserad samhällsekonomi och nyttjar våra möjligheter till produktion av hållbar energi som en kraft för regional utveckling. Idag är skogen som naturresurs en del av den cirkulära ekonomin, vilket betyder att produkterna upprepade gånger återvinns och nyttjas till andra produkter. Vi är fortsatt en stor primärproducent av råvara men har ökat förädlingsgraden väsentligt. Skogen används även som resurs av andra näringar och förädlas även genom exempelvis rennäringen och genom besöksnäringen. Våra fjäll- och vattenmiljöer skapar stora värden för våra näringar och för oss som bor här, samt även för besökare. De goda förutsättningarna för fiske och vattenbruk gör att vi har god tillgång till fisk och exporterar förädlade produkter utanför länet. Den hållbara utvecklingen inom besöksnäringen har bidragit till att vi har platsbaserade upplevelser som även skapar lockande och aktiva livsmiljöer med god tillgänglighet till naturen. Att arrangera små- och stora evenemang är en tradition i länet och det förgyller vår tillvaro och driver samhällsutveckling.

Vi ser vårt rena vatten som en resurs att värna om, som är drickbart och som också är en förutsättning för livskraft och hållbar utveckling. Rennäringen är en unik och viktig näring i regionen och kärnan i den samiska kulturen. Den ger oss kött men även skinn och horn, av vilka produceras både traditionella och nyskapande bruksföremål och konst. Vi har idag funnit arbetssätt och forum för processer där vi lyfter insatser som kan innebära målkonflikter kring våra naturresurser, för att tillsammans hitta långsiktigt hållbara lösningar.

Infrastruktur och värdeskapande flöden

Idag har vi ett naturligt utbyte och samarbeten med aktörer globalt och en väldigt nära samverkan med våra omkringliggande län, även Norge. Vi har idag flöden över administrativa gränser som skapar mervärden för oss i länet och vi bidrar till andra lokalt, regionalt, nationellt och globalt. Digitala flöden av både kompetens, tjänster, kunskap och kreativitet, men även i fysiska former via transporter och kollektivt resande. En modern grön transportinfrastruktur har vi haft länge, men vi fortsätter att vara nytänkande i utvecklandet kring resor och transporter. Genom kraftigt förstärkt transportinfrastruktur är vi nära kopplade till våra närliggande län i syd, nord och öst samt både Tröndelags- och Stockholmsregionen. Liksom till övriga Europa och världen. Självklart snabbt och klimatneutralt via både tåg och flyg. Vi har ett sammanhängande transportsystem för förflyttning av varor och personer som ger fortsatta utvecklingsmöjligheter för olika platser och näringar i länet. Detta är oerhört viktigt för oss som bor och verkar här, men även för den som vill besöka oss.

Digital infrastruktur

Digital infrastruktur som idag finns i hela länet har gett oss möjligheten att bo, leva och verka utifrån våra egna livsval. Nyttjandet av den digitala infrastrukturen möjliggör för nya slags arbetsplatser och för en delningsekonomi som fungerar även där människor bor i byar med längre avstånd mellan bostäderna. De geografiska avstånden i länet nyttjas till att skapa en aktivare närmiljö där digitaliseringen kompletterar de lokala mötesplatserna. Arbetsplatser och skolor finns platsobundet eller i närområdet, så du kan ta dig själv till dagliga aktiviteter. Digitaliseringen möjliggör för mindre enheter av skolor där lärarresurser fördelas mellan enheter. Teknisk utveckling har påverkat våra beteendemönster och därmed även vårt kollektiva resande, våra transporter och fordon samt har även påverkat hälsa och sjukvård som idag till stor del kan genomföras på distans. Idag har vi en välfärdsteknologi som underlättar vardagen och som underlättar för hälsofrämjande livsmiljöer i hela länet.

År 2050

Allt detta har lett till att vi år 2050 genom investeringar och digitala innovationer fått en robust och hållbar samhällsutveckling med tillgänglig infrastruktur som gör att vi kan bo i olika livsmiljöer i länet. Vi planerar från framtiden, för framtiden, och vi känner oss trygga i att lämna över ett samhälle till nästa generation där de kommer att ges möjlighet till samma värdefulla resurser som vi har.

”I Jämtlands län är befolkningen i centrum, ekologin sätter ramarna och ekonomin är ett medel och en förutsättning för hållbar utveckling”